

増毛町町勢要覧資料編

平成28年

『 潮風を感じて・・・

自然と味覚とふれあいの町 』

● 自然・概要	1
● 組織	3
● 人口	4
● 産業	5
● 教育	8
● 各種施設	9
● 福祉	10
● 生活環境	12
● 財政	14
● 歴代町政・議会	16
● 増毛町のあゆみ	17
● 町民の暮らし	18

1 自然・概要



● 町章

限りない本町の発展を表現したもので、「増毛」の文字を形象化し町民の団結と円満な明朗融和の精神を象徴しています。

<町名の由来>

古くは「マシュキニ」または、「マシュケ」と言われ、鯨が群来ると海面一面に鷗が飛ぶ様を言ったもので、「鷗が多いところ」という意味です。

● 町の色

青 (vivid blue: ビビッドブルー さえた青)

● 町の花／サクラ (オオヤマザクラ)

バラ科サクラ属ヤマザクラの一種。花卉が広く淡紅色の花はヤマザクラより濃く美しく、新緑の山合いの中では、登山におとずれた人々の目を楽しませます。自然に恵まれた私たちの町を象徴する花です。



● 町の木／ナナカマド

バラ科ナナカマド属の落葉小高木。春には爽やかな香りを放ち、秋には真っ赤な実を結びます。

材質は堅く燃えにくいから、カマドに7度入れても灰にならないことから、この名がついています。北国に生きる私たちの粘り強さを表すにふさわしい木です。



● 町の鳥／カモメ(ウミネコ)

チドリ目カモメ亜科の海鳥。他のカモメが冬鳥として飛来するのに対して、ウミネコだけは日本で繁殖します。白を基調とし青灰色と黒のコントラストが海の青さにマッチし、美しい海岸になくてはならないこの鳥は、海を愛する増毛町民が大切にしている鳥です。



※町の花・木・鳥 : 昭和51年11月3日(告示第30号)指定

● 町民の誓い (昭和52年2月1日制定)

わたくしたちは、美しくそびえる暑寒の連峰と無限に広がる日本海にいだかれた増毛町の住民です。

わたくしたちは、風雪に耐えて郷土を開いた先人の偉業をしのび、輝かしい歴史と伝統を受け継いで、この町に住むことを誇りに思っています。

わたくしたちは、愛する郷土の発展を願い、より豊かな町づくりを目指して、ここに町民の誓いをさだめます。

1. からだを鍛え、仕事にはげみ、明るい町をつくります。
1. きまりを守り、力を合わせ、住みよい町をつくります。
1. 自然を愛し、環境をととのえ、美しい町をつくります。
1. 心ゆたかに、文化を高め、楽しい町をつくります。
1. 資源を活かし、未来をひらき、生きがいのある町をつくります。



1 自然・概要

●地 勢

増毛町の南部は暑寒別岳を主峰とする増毛山地であり、北西部は日本海に面しています。山地から北流する河川は短く急流で狭い堆積平野をつくり、この平野と海岸線に集落が発達しました。沿岸は豊富な魚類に恵まれ古くから漁業が栄え、また、温暖な気候により、水稻、果樹栽培などの農業も盛んです。別荘から雄冬までの海岸は、暑寒別連峰の山裾を日本海の荒波が削った豪壮な絶壁が約20kmにわたって続いており、奇岩、怪岩の海蝕崖として暑寒別天売焼尻国定公園の重要な観光ポイントとなっています。



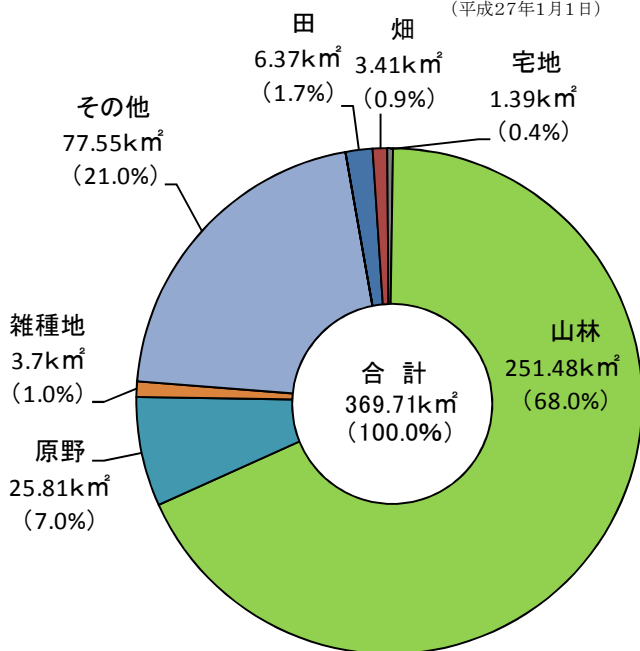
●位置と面積

増毛町は北海道西海岸の日本海に面し、留萌振興局管内の南端に位置しています。東は留萌市、南は北竜町、雨竜町、新十津川町、石狩市に接しており、北西は38kmの海岸で東西30.2km、南北24.4kmのやや方形をなし、面積は369.71km²で、東京都のおよそ6分の1です。

面積	位 置	
	経度(東経)	緯度(北緯)
369.71km ²	極東141° 42' 17" (東仁奈良)	極南 43° 41' 04" (群別岳東南)
	極西141° 20' 15" (鮎 島)	極北 43° 54' 12" (阿分一番村川岸)

●土地利用面積

(平成27年1月1日)



●気温・降水量・積雪

(平成27年)

旭川地方気象台発表のデータより

	平均気温 ℃	月最高 気温℃	月最低 気温℃	降水量 mm	月最高積 雪値 cm
1月	-1.4	6.9	-10.7	51.5	104
2月	-1.4	9.6	-12.5	23.0	147
3月	3.1	14.6	-4.8	26.5	96
4月	7.1	22.1	-2.0	19.0	1
5月	12.4	26.6	4.0	47.0	—
6月	14.9	24.7	6.9	90.0	—
7月	19.0	30.6	8.6	184.5	—
8月	20.9	30.0	12.3	96.5	—
9月	17.3	26.4	10.0	165.5	—
10月	10.6	22.0	2.3	96.5	—
11月	4.5	17.2	-6.3	96.5	20
12月	1.0	9.5	-6.9	72.5	24
平均	9.0			80.8	
平成26年平均	8.3			72.2	
平成25年平均	8.4			88.5	
平成24年平均	8.3			96.9	
平成23年平均	8.3			108.3	
平成22年平均	9.3			112.3	

※積雪値については、観測データがないため、参考として留萌市のデータを記載。

●観光客入込数

(単位:千人)

22年度	23年度	24年度	25年度	26年度
230	221	256	265	216

●暑寒別天売焼尻国定公園の概要 (平成2年指定、全国55番目)

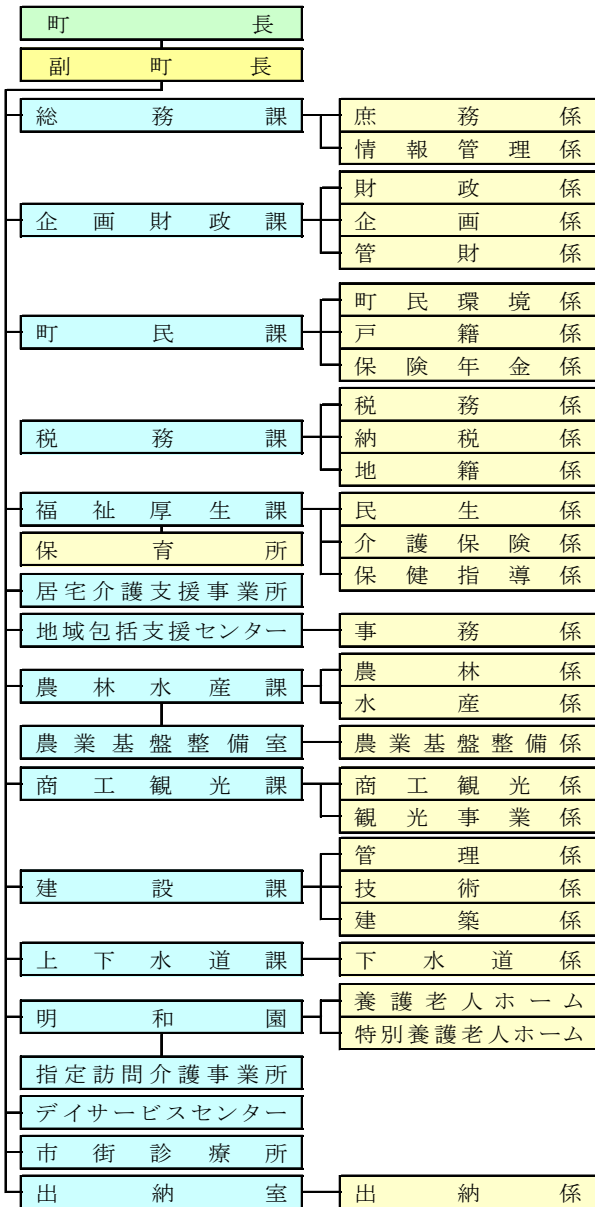
(単位:ha)

暑 寒 別 地 域							天売焼尻地域	合 計	
石狩市	厚田区	浜益区	新十津川町	雨竜町	北竜町	増毛町	計	羽幌町	6市町
8,686	504	8,182	7,020	7,080	1,846	17,846	42,478	1,081	43,559

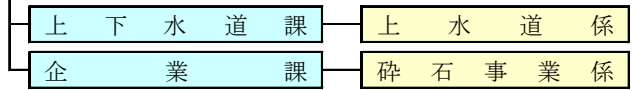
2 組織

●行政組織 (平成27年12月1日)

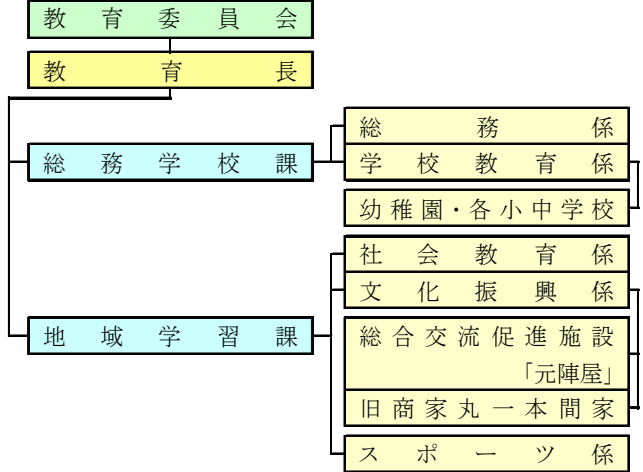
職員数 144人(特別職は除く)



企業管理者 (町長)



●教育委員会組織

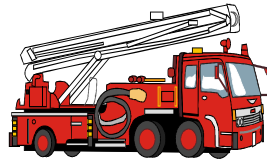


各種委員会等事務局

- 議会議務局
- 選挙管理委員会事務局
- 監査委員事務局
- 農業委員会事務局
- 固定資産評価審査委員会事務局

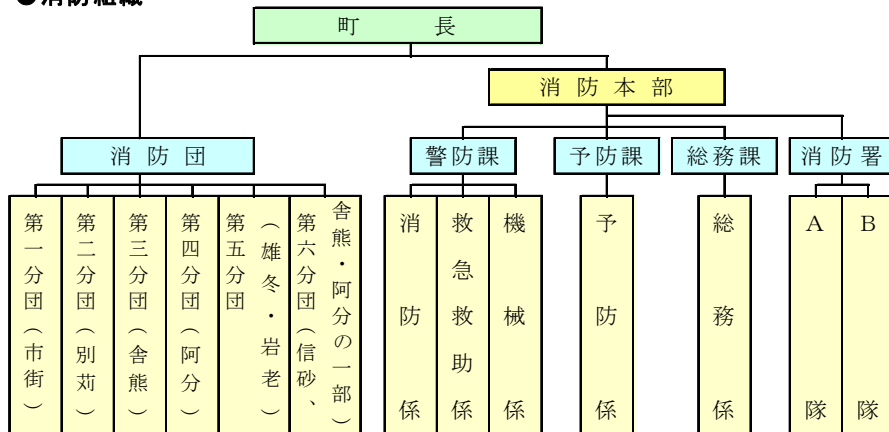
●消防人員

(平成27年12月1日)



区分		人数
職	司令長	1
	司令	4
	司令補	4
	士長	3
	副士長	2
	消防士	6
計		20
団	団長	1
	副団長	2
	分団長	6
	副分団長	7
	部長	14
	班長	27
	団員	38
計		95

●消防組織



●医療施設等

市街診療所	へき地診療所	内科医院	歯科医院	整形外科	施術院
1	1	-	2	-	2

●医療従事者

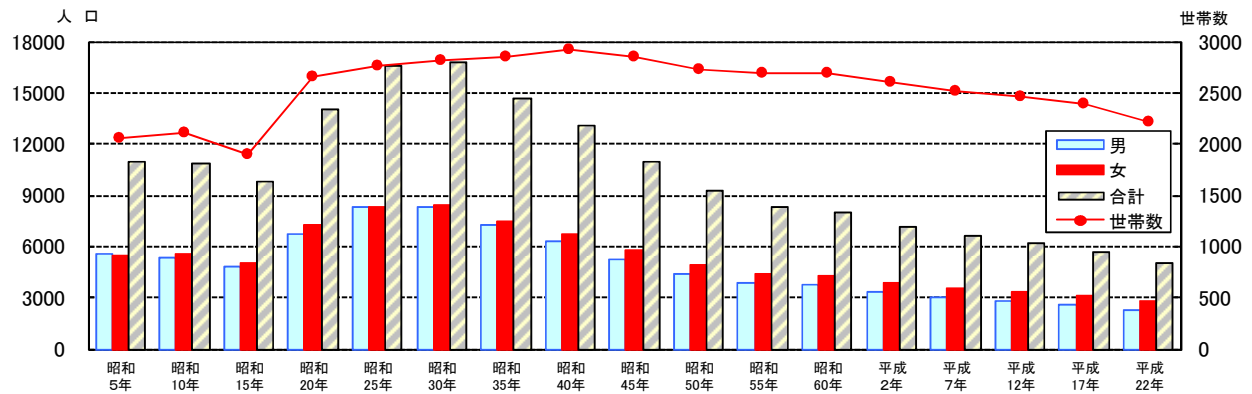
(平成27年12月1日)

医師	歯科医師	薬剤師	診療X線技師	衛生検査技師	施術師	保健師	助産師	看護師	准看護師	栄養士	管理栄養士	救急救命士
1	3	3	-	-	2	5	-	5	8	3	1	10



3 人口

●国勢調査による人の動き



●人口の推移

(国勢調査)

調査年	人口			世帯数
	男	女	計	
昭和5年	5,530	5,423	10,953	2,061
昭和10年	5,347	5,544	10,891	2,108
昭和15年	4,770	5,008	9,778	1,903
昭和20年	6,773	7,224	13,997	2,656
昭和25年	8,283	8,269	16,552	2,764
昭和30年	8,352	8,416	16,768	2,817
昭和35年	7,226	7,431	14,657	2,850
昭和40年	6,318	6,745	13,063	2,912
昭和45年	5,216	5,746	10,962	2,851
昭和50年	4,349	4,963	9,312	2,727
昭和55年	3,895	4,424	8,319	2,693
昭和60年	3,753	4,258	8,011	2,686
平成2年	3,328	3,838	7,166	2,606
平成7年	3,060	3,592	6,652	2,512
平成12年	2,797	3,370	6,167	2,461
平成17年	2,563	3,145	5,708	2,389
平成22年	2,295	2,783	5,078	2,208

※国勢調査の人口・世帯数：総務省統計局発表のデータより

●地域別世帯数及び人口

(平成22年国勢調査)

地域	世帯数	人口総数	男	女	1世帯当たり人員
雄冬	40	81	44	37	2.0
岩老	9	26	14	12	2.9
別苺	259	602	266	336	2.3
暑寒沢	37	119	58	61	3.2
市街	1,245	2,688	1,225	1,463	2.2
中歌	28	61	33	28	2.2
見晴町	75	282	98	184	3.8
湯の沢	6	17	10	7	2.8
箸別	62	149	65	84	2.4
舎熊	228	501	227	274	2.2
阿分	165	406	177	229	2.5
信砂・御料	54	146	78	68	2.7
計	2,208	5,078	2,295	2,783	2.3

注：見晴町は、老人ホーム明和園を含んでいます。

●産業別就業者数

(平成22年国勢調査)

分類	男	女	計			
第1次	農業	109	81	190		
	林業	6	-	6		
	漁業	217	87	304		
小計				332	168	500
第2次	鉱業	3	-	3		
	建設業	202	17	219		
	製造業	114	250	364		
小計				319	267	586
第3次	電気・ガス熱供給・水道業	12	1	13		
	通信・運輸業	78	11	89		
	卸売・小売業	138	202	340		
	飲食店・宿泊業	16	9	25		
	金融・保険業	2	1	3		
	不動産業	38	192	230		
	医療・福祉	49	51	100		
	教育・学習支援業	27	16	43		
	複合サービス事業	132	70	202		
	サービス業	116	35	151		
公務など	608	588	1,196			
小計				608	588	1,196
分類不能の産業				-	-	0
合計				1,259	1,023	2,282

●住民基本台帳人口(各年3月31日)

調査年	世帯数	人口総数	男	女	男女比 (対女100人)	1世帯 当たり人員
平成17年	2,641	5,965	2,751	3,214	85.6	2.26
平成18年	2,611	5,803	2,674	3,129	85.5	2.22
平成19年	2,588	5,673	2,614	3,059	85.5	2.19
平成20年	2,565	5,538	2,565	2,973	86.3	2.16
平成21年	2,555	5,411	2,487	2,924	85.1	2.12
平成22年	2,563	5,332	2,457	2,875	85.5	2.08
平成23年	2,545	5,209	2,397	2,812	85.2	2.05
平成24年	2,514	5,076	2,323	2,753	84.4	2.02
平成25年	2,547	5,063	2,316	2,747	84.3	1.99
平成26年	2,533	4,958	2,253	2,705	83.3	1.96
平成27年	2,460	4,822	2,192	2,630	83.3	1.96

※住民基本台帳法の一部を改正する法律が平成24年7月9日に施行されたため、外国人登録制度は廃止され、外国人についても住民基本台帳の適用対象となりました。

3 人口

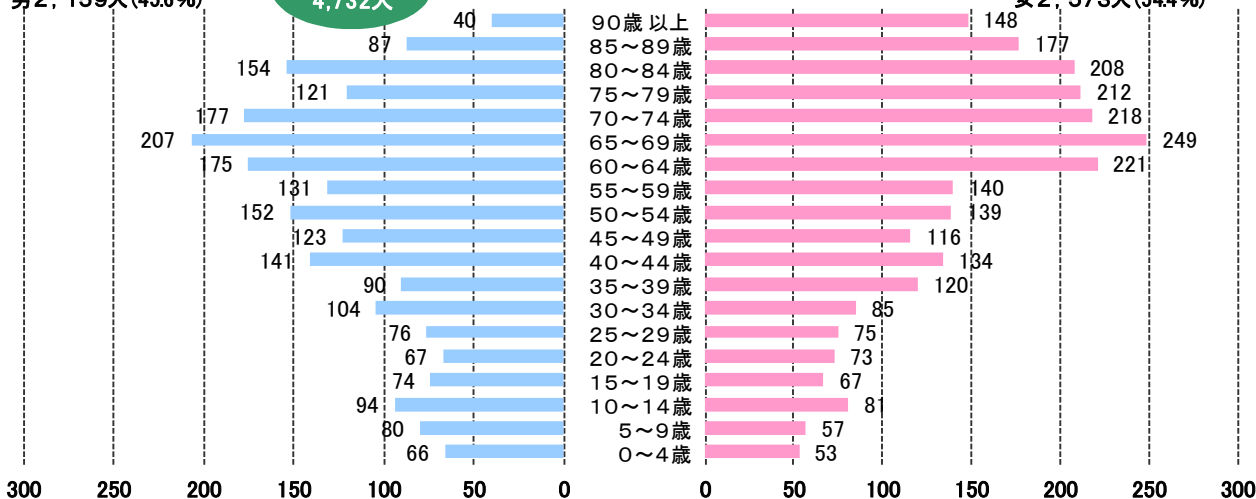
●年齢別人口

(平成27年12月31日)

男 2,159人 (45.6%)

総人口
4,732人

女 2,573人 (54.4%)



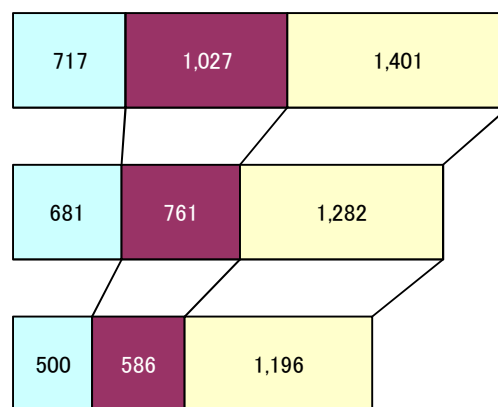
●産業別職業人口の移りかわり

調査年	区分	第1次産業		第2次産業		第3次産業	
		人数	(%)	人数	(%)	人数	(%)
平成12年 3,145人	男	419	13.3	615	19.6	713	22.7
	女	298	9.5	412	13.1	688	21.9
	計	717	22.8	1,027	32.7	1,401	44.5
平成17年 2,734人	男	428	15.7	412	15.1	661	24.2
	女	253	9.3	349	12.8	621	22.7
	計	681	24.9	761	27.8	1,282	46.9
平成22年 2,282人	男	332	14.5	319	14.0	608	26.6
	女	168	7.4	267	11.7	588	25.8
	計	500	21.9	586	25.7	1,196	52.4

※平成17年の産業別職業人口合計は、分類不能の産業10人を含んでいます。

●産業別職業人口の移りかわり

□第1次産業 ■第2次産業 □第3次産業



4 産業

●産業団体

(平成27年12月1日)

団体名	組合員及び会員数	役員	職員	団体名	組合員及び会員数	役員	職員
増毛漁業協同組合	131 (6)	11	16	増毛水産加工協同組合	8	6	1
南るもい農業協同組合 増毛支所	303 (195)	3	10	増毛町商工会	161 (14)	22	4

※()は準組合員で内数

●経営耕地面積規模別経営体数 「2010年農林業センサス」

区分	経営体数	0.3ha未満	0.3ha~1.0ha	1.0ha~2.0ha	2.0ha~3.0ha	3.0ha~5.0ha	5.0ha~10.0ha	10.0ha~20.0ha	20.0ha~30.0ha	30.0ha以上
		販売農家	105	-	27	18	14	16	12	13
自給的農家	13									
計	118									

●年齢別世帯員数 「2010年農林業センサス販売農家のみ・家族経営の世帯員」

区分	14歳以下	15~24歳	25~34歳	35~44歳	45~54歳	55~64歳	65~74歳	75歳以上	計
男	9	11	12	19	13	32	33	41	170
女	9	7	10	11	15	41	22	42	157
計	18	18	22	30	28	73	55	83	327



4 産業

●経営耕地別面積 「2010年農林業センサス」

区 分		面積 (ha)	割合 (%)
田	稲作を行った	315.21	55.64
	稲作以外	83.29	14.70
	何も作らなかった	8.88	1.57
	小 計	407.38	71.91
畑	普通畑	41.17	7.27
	牧草専用地	14.31	2.52
	何も作らなかった	0.68	0.12
	小 計	56.16	9.91
樹園地		103.00	18.18
合 計		566.54	100.0

●森林面積

(平成27年4月1日/単位:ha)

区 分	総 数	国有林	道有林	町有林	私有林
森林面積	33,268	11,253	14,638	1,573	5,804
天然林	26,073	9,170	13,383	632	2,888
人工林	5,279	907	893	850	2,629
無立木地	1,916	1,176	362	91	287

※端数処理のため、総数と内訳が一致しない場合があります。



●漁船隻数〔登録漁船〕 (平成26年度)

動力船 (t)	隻 数
0 ~ 0.9	120
1 ~ 2.9	24
3 ~ 4.9	41
5 ~ 9.9	12
10 ~ 19.9	15
20 ~ 49.9	—
50 ~ 99.9	—
100 ~	—
総 隻 数	212

●さけ・ます親魚捕獲・稚魚放流実績

(単位:親魚[尾]、稚魚[千尾])

区分	年次	信 砂 川			暑 寒 別 川			雄冬漁港
		さ け	さくらます	計	さ け	さくらます	計	さ け
親 魚 捕 獲 数	21	7,056	—	7,056	25,755	—	25,755	412
	22	13,988	—	13,988	16,286	—	16,286	—
	23	15,156	—	15,156	21,862	—	21,862	—
	24	15,733	—	15,733	22,648	—	22,648	—
	25	9,707	—	9,707	15,391	—	15,391	42
	26	18,575	—	18,575	22,598	—	22,598	2
	27	11,910	—	11,910	14,749	—	14,749	518
稚 魚 放 流 数	21	4,423	199	4,622	8,001	220	8,221	600
	22	4,293	—	4,293	8,073	—	8,073	711
	23	5,145	—	5,145	10,926	—	10,926	535
	24	6,296	—	6,296	9,254	—	9,254	622
	25	5,558	—	5,558	9,268	—	9,268	600
	26	6,504	—	6,504	9,520	—	9,520	600
	27	5,681	—	5,681	10,046	—	10,046	600

●船種別入港船舶 (平成26年度)

[地方港湾 増毛港分]

区 分	隻 数	総トン数
商 船	3	1,611
漁 船	12,752	124,341
そ の 他	52	10,602
避 難 船	—	—
計	12,807	136,554

●年齢別漁業就業者数 「2013年漁業センサス」

区 分	15 ~ 24歳	25 ~ 34歳	35 ~ 44歳	45 ~ 54歳	55 ~ 64歳	65 ~ 74歳	75歳 以上	計
男	13	35	46	46	32	39	41	252
女	—	4	5	7	6	9	2	33
計	13	39	51	53	38	48	43	285



4 産業

●魚種別漁獲高

(平成26年)

区 分	数 量		金 額		
	トン	%	千 円	%	
魚 類	さ け	298	5.62	110,719	4.41
	ま す	1	0.02	388	0.02
	た ら	81	1.53	19,192	0.76
	すけそうたら	108	2.04	5,786	0.23
	ほ っ け	38	0.72	5,265	0.21
	ひ ら め	22	0.41	14,722	0.59
	か れ い	311	5.86	81,862	3.26
	その他魚類	165	3.11	56,841	2.26
	小 計	1,024	19.31	294,775	11.73
水 産 動 物	う に	64	1.21	83,616	3.33
	え び	596	11.24	656,309	26.12
	い か	71	1.34	25,206	1.00
	た こ	400	7.54	266,797	10.62
	な ま こ	65	1.23	256,273	10.20
	か に	3	0.06	7,279	0.29
小 計	1,199	22.62	1,295,480	51.57	
貝 類	あ わ び	1	0.02	7,763	0.31
	ほ た て 貝	878	16.56	198,086	7.88
	ほ た て 稚 貝	2,180	41.12	706,320	28.11
	その他貝類	20	0.38	9,853	0.39
小 計	3,079	58.07	922,022	36.70	
合 計	5,302	100.00	2,512,277	100.00	

●港 勢

(平成26年)

港 名	陸 揚 量		経営体 (組合員数) (人)	漁 家 戸 数 (戸)
	数量 (t)	金額 (千円)		
地方港湾 増毛港	4,859.3	2,162,222	52	52
4種漁港 雄冬漁港	77.4	49,885	16	16
1種漁港 岩老漁港	80.0	55,924	8	7
別苧漁港	261.9	201,244	58	58
阿分漁港	23.2	43,002	8	8
計	5,301.8	2,512,277	142	141

※増毛港の経営体・漁家戸数については、港湾統計を基にした数値を記載

●酒別消費量

(平成26年度)

種 類	消費量 (%)	割 合 (%)	1人当たり (%)
清 酒	11,348	8.48	2.7
合 成 清 酒	243	0.18	0.1
焼 酎	14,539	10.87	3.4
ビ ー ル	68,073	50.91	15.9
発 泡 酒	7,097	5.31	1.7
果 実 酒	3,339	2.50	0.8
甘 味 果 実 酒	18	0.01	0.0
ウ イ ス キ ー	1,054	0.79	0.2
ブ ラ ン デ ー	131	0.10	0.0
ス ピ リ ッ ツ	3,689	2.76	0.9
リ キ ュ ー ル	18,801	14.06	4.4
そ の 他	5,386	4.03	1.3
計	133,718	100.00	31.3

留萌小売酒販売組合調

※1人当たりの消費量については、当該年の有権者数(9月1日現在)により算出しています。



●航路標識

1カイリ (海里)は約1,850m

(平成27年12月1日)

名 称	所在地	塗色と構造	灯 質	灯 高 水面上	光 度	光 達 距離	開 設 年 月
増毛灯台	弁天町	白地に赤横帯1本 塗塔形 (コンクリート造)	単閃白赤互光 毎16秒に 白1閃光赤1閃光	46m	白光実効光度 140,000cd 赤光実効光度 24,000cd	白光 18.5カイ 赤光 16.0カイ	明治 23年12月
増毛港北 防波堤灯台	増毛港 北防外端	赤色・塔形(コンク リート造)・タイル張	群閃赤光 毎6秒に2閃光	14m	実効光度 78cd	5.0 カイ	昭和 4年5月
増毛港西 防波堤灯台	増毛港 西防外端	赤色・塔形(コンク リート造)・タイル張	単閃赤光 毎3秒に1閃光	12m	実効光度 59cd	4.5 カイ	昭和 49年11月
雄冬港島 防波堤北灯台	雄冬港 島防北端	赤色・塔形(コンク リート造)・タイル張	群閃赤光 毎6秒に2閃光	15m	実効光度 78cd	5.0 カイ	昭和 51年10月
別苧港北 防波堤灯台	別苧港 北防外端	赤色・塔形(コンク リート造)・タイル張	単閃赤光 毎4秒に1閃光	14m	実効光度 25cd	3.5 カイ	平成 元年11月

4 産業

●砕石生産高 町営黒岩砕石事務所分

区 分	平成24年度		平成25年度		平成26年度	
	数量(m ³)	金額(千円)	数量(m ³)	金額(千円)	数量(m ³)	金額(千円)
切込砕石	11,701	21,272	11,145	20,598	6,441	11,803
篩砕石	11,523	29,771	12,366	30,935	14,939	38,076
割石	20,057	57,779	26,617	74,028	17,277	48,694
計	43,281	108,822	50,128	125,561	38,657	98,573

説明:切込砕石…石粉の入っているもの/篩(ふるい)砕石…石粉の入っていないもの
割石…大割・中割・小割・雑割

●たばこ消費量

年 度	消費量 (千本)	1人当たり (本)
平成22年度	10,213	2,219.7
平成23年度	9,663	2,135.0
平成24年度	9,614	2,168.2
平成25年度	9,260	2,131.2
平成26年度	8,579	2,007.7

※1人当たりの消費量については、当該年の有権者数(9月1日現在)により算出しています。

5 教育

●幼稚園

(平成27年5月1日)

園 名	学級数	教職員数	園 児 数			園舎構造	所 在 地	設置年
			男	女	計			
増毛町立増毛幼稚園	2	5	15	10	25	鉄 筋 コンクリート	南永寿町2丁目 91番地	昭和54

●小学校

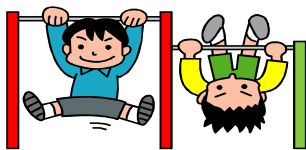
(平成27年5月1日)

校 名	学級数	教職員数	生 徒 数			校舎構造	所 在 地	設置年
			男	女	計			
増毛小学校	10	28	87	84	171	鉄 筋 コンクリート	南暑寒町2丁目38番地 (平成23年 一部改修)	明治11
舎熊小学校	4	10	3	5	8	鉄 筋 コンクリート	舎熊203番地の1 (平成3年 全面改築)	明治16
計	14	38	90	89	179			

●中学校

(平成27年5月1日)

校 名	学級数	教職員数	生 徒 数			校舎構造	所 在 地	設置年
			男	女	計			
増毛中学校	7	25	60	45	105	鉄 筋 コンクリート	南暑寒町5丁目 123番地	昭和33 平成12年 全面改築



●卒業後の状況

(平成27年5月1日)

区 分		男		女	
中 学 校	進 学	道内	17	道外	14
	専 門 学 校 な ど	道内	-	道外	-
		道外	-	-	-
高 校	就 職	町内	-	町外	-
		町外	-	-	-
	無 業	-	-	-	-
計		17	14		
卒業者総数		31			

●高等学校通学費補助状況

年 度	補助人数	補助総額 (千円)
平成23年度	57	1,145
平成24年度	57	1,411
平成25年度	49	1,523
平成26年度	54	1,769

※増毛中学校を卒業後、留萌市内の高校へ進学した場合に補助されます。

●奨学金貸与状況

「昭和34年条例第20号」

年 度	貸 与 総 額 (千円)	大 学 生	短大・ 専 門 学 校	高 校 生
平成22年度	3,132	6	6	1
平成23年度	3,780	8	5	1
平成24年度	3,852	8	5	1
平成25年度	3,456	10	2	-
平成26年度	4,716	11	5	1
平成27年度	4,824	10	6	2

6 各種施設(利用状況)

●社会教育・体育施設等

施設名	構造・規模	所在地	設置年月日
増毛町文化センター	鉄筋コンクリート 2階建 2215.45㎡	南島中町2丁目 25番地	昭和52.12.3
増毛町立体育館	鉄骨造一部2階建 1,586.59㎡	南島中町3丁目 56番地の1	昭和48.12.22
増毛町温水プール	鉄骨造一部2階建 1,044.62㎡	南島中町3丁目 56番地の1	昭和55.3.11
屋内グラウンド	鉄骨造平屋建 2,503.33㎡	南暑寒町5丁目	平成2.3.10 平成4.10.12増築
増毛町総合交流促進施設「元陣屋」	鉄筋コンクリート 2階建 1,793㎡	永寿町4丁目49番地	平成8.4.1
暑寒別岳スキー場	6コース総延長 5,880m	暑寒沢 527番地の1外	昭和55.11.1
テニスコート	全天候型4面 3,576.96㎡	別荘459番地外	昭和60.3.25
パークゴルフ場	18ホール 15,000㎡	暑寒町1丁目	平成14.4.1
創作の館	木造平屋建 129㎡	南永寿町2丁目 77番地の1	昭和63.6.27

●文化センター・老人福祉センター

年 度	文化センター	老人福祉センター
平成22年度	26,417	2,619
平成23年度	25,396	2,457
平成24年度	22,598	2,271
平成25年度	23,911	1,930
平成26年度	24,272	1,904

●温水プール

年 度	開館日数	利用者数
平成23年度	112	4,743
平成24年度	115	5,113
平成25年度	120	4,406
平成26年度	120	4,311
平成27年度	125	4,079
27年度内訳	中学生以下	2,374
	高校・大学生	15
	一 般	1,690

●旧商家丸一本間家

年 度	開館日数	利用者数
平成23年度	184	7,061
平成24年度	186	7,753
平成25年度	178	8,987
平成26年度	177	7,131
平成27年度	177	7,608
27年度内訳	小・中学生	298
	高校生	41
	一 般	7,269

●その他の施設

年 度	岩尾温泉	スキー場	ゴルフ場	キャンプ場	登山
平成22年度	21,954	124,188	9,854	3,567	2,456
平成23年度	20,434	133,549	9,093	3,592	2,553
平成24年度	21,167	104,714	8,830	5,562	3,217
平成25年度	19,285	120,695	9,442	5,773	2,837
平成26年度	18,803	130,219	8,225	5,036	2,987

※スキー場はリフト乗者の延人数です

●町立体育館

[開館日数 303日]

(平成26年度)

区 分		利用者数
一 般 利 用	小学生	708
	中学生	1,731
	高校生	273
	一 般	946
	小 計	3,658
団 体 利 用	バレーボール	982
	剣 道	740
	ミニバレーホール	1,430
	サッカー	2,890
	テニス	38
	そ の 他	753
	小 計	6,833
合 計		10,491

●屋内グラウンド

年 度	開館日数	利用者数
平成22年度	310	9,630
平成23年度	322	9,480
平成24年度	314	10,156
平成25年度	285	9,584
平成26年度	305	9,716
25年度内訳	小学生	4,268
	中学生	1,866
	高校生	173
	一 般	3,409

●元陣屋

年 度	開館日数	利用者数
平成22年度	307	13,705
平成23年度	308	14,280
平成24年度	307	12,754
平成25年度	307	12,702
平成26年度	308	15,733
26年度内訳	展示室等入館者	12,314
	図 書 室	2,084
	婦 人 文 化 室	667
	郷土文化伝習室	668

●創作の館

年 度	開館日数	利用者数
平成22年度	75	473
平成23年度	83	474
平成24年度	109	794
平成25年度	134	904
平成26年度	136	944

7 福祉

●社会福祉施設

(平成27年12月1日)

施設名	数	規模	幼児数	職員数	所在地	設置年月日
増毛保育所	1	491.40 m ²	65人	10人	南島中町2丁目 35番地の2	平成 9. 4. 1

●生活会館・各センター

(平成27年12月1日)

施設名	数	規模	所在地	設置年月日
生活会館等	12	163 m ²	箸別133番地の8	昭和 47. 7. 28
		97 m ²	見晴町4番地の3	昭和 50. 10. 28
		315 m ²	阿分226番地の10	平成 元. 8. 3
		228 m ²	中歌204番地の5	昭和 51. 9. 20
		129 m ²	別荘605番地の31	昭和 53. 12. 14
		165 m ²	別荘96番地	昭和 58. 10. 8
		167 m ²	別荘78番地の26	昭和 60. 11. 7
		155 m ²	舎熊199番地の2	平成 2. 12. 10
		314 m ²	雄冬43番地の1	平成 2. 12. 10
		211 m ²	暑寒沢2丁目88番地	平成 4. 3. 7
		139 m ²	暑寒沢418番地の1	平成 4. 9. 10
		372 m ²	阿分116番地	平成 20. 4. 1
農集村会生活施設	3	74 m ²	箸別981番地	昭和 49. 8. 6
		74 m ²	舎熊1029番地の68	昭和 50. 9. 1
		74 m ²	別荘836番地の31	昭和 51. 10. 22
信砂生活改善センター	1	234 m ²	信砂581番地の11	昭和 52. 10. 1
漁村センター	1	549 m ²	港町46番地の2	昭和 54. 10. 22
老人福祉センター	1	588 m ²	南島中町2丁目27番地の1	昭和 56. 11. 27
舎熊寿の家	1	100 m ²	舎熊253番地の3	昭和 53. 9. 25
岩尾へき地保健福祉館	1	166 m ²	岩老171番地	昭和 43. 8. 30

●町立養護・特別養護老人ホーム明和園入所者数

(平成27年12月1日)

年齢別	養護(人)			特別養護(人)			計
	男	女	小計	男	女	小計	
69歳以下	—	—	0	—	1	1	1
70～79歳	1	3	4	2	—	2	6
80～89歳	1	13	14	3	12	15	29
90歳以上	—	20	20	2	23	25	45
計	2	36	38	7	36	43	81

●明和園職員数

(平成27年12月1日)

区分	園長	参事	園長補佐	事務係長	事務係員	指導係長	生活相談員	栄養士	介護(支援)員	調理員	公務員	看護師	清掃員	医師
養護	1	1	1	<1>	2	<1>	3	1	13	4	2	2	2	[1]
特別養護	1	1	1	<1>	(2)	<1>	1	1	22	5	1	3	2	[1]

区分	所長	所長補佐	事務係長	事務係員	指導係長	生活相談員	栄養士	介護員	調理員	公務員	看護師	清掃員
デイサービスセンター												

<>は参事又は園長補佐が兼務 []は診療所医師が兼務 ()は兼務
※デイサービスセンター休止中

●社会福祉団体

(平成27年12月1日)

団体名	団体数	会員数
増毛町民生委員協議会	1	23
老人クラブ	9	132
母子会	1	16
遺族会	1	46
社会福祉協議会	1	422
身体障害者福祉協会	1	55
ボランティアセンター	1	38

●被保護世帯・人員調

(平成27年4月1日)

区分	人数・世帯数
被保護世帯数	95 世帯
被保護人員	146 人

●生活保護費支出額

(平成26年度)

区分	金額(千円)
生活扶助費	51,210
住宅扶助費	10,673
教育扶助費	2,018
介護扶助費	184
医療扶助費	1,237
出産扶助費	—
生業扶助費	2,579
葬祭扶助費	32
施設事務費	—
冬季薪炭費	102
その他	—
計	68,035



●福祉寮(やすらぎ荘)

(平成27年12月1日)

施設名	人数(人)		
	定員	入居	管理人
老人福祉寮	6	4	3
所在地	設置年月日		
南永寿町3丁目284番地	昭和53. 9. 25		

7 福祉

●国民健康保険加入状況(被保険者) (平成27年3月31日)

総世帯数	被保険者世帯数	加入率(%)
2,413 世帯	738 世帯	30.58
総人口	被保険者数	加入率(%)
4,775 人	1,191 人	24.94

●国民年金適用状況 (平成27年11月30日)

第1号被保険者	第3号被保険者	任意加入被保険者	合計
456 人	228 人	13 人	697 人

●国民年金給付状況 (平成26年度)

区分	給付件数	金額(千円)	
新法	老齢基礎年金	1,689	1,180,083
	障害基礎年金	76	63,367
	遺族基礎年金	7	6,077
旧法	5年年金	2	799
	老齢年金	148	80,450
	通算老齢年金	60	16,281
	障害年金	5	4,057
老齢福祉年金	-	-	
計	1,987	1,351,114	

●国民健康保険給付状況 (平成26年度)

区分	給付件数	金額(千円)	
療養給付	療養給付	18,980	358,224
	療養費	131	1,025
	審査支払手数料	19,264	862
高額療養費	786	43,691	
出産育児費	5	2,100	
葬祭費	6	60	
計	19,908	405,962	

●介護保険加入状況(被保険者) (平成27年11月30日)

総人口	被保険者数	加入率(%)
4,684 人	1,990 人	42.49

●介護保険給付状況 (平成26年度)

区分	件数	給付額(千円)
居宅介護サービス費	8,106	310,541
地域密着型介護サービス費	233	57,372
施設介護サービス費	1,619	206,854
福祉用具購入費	34	939
住宅改修費	19	1,835
高額介護サービス費等	1,347	13,337
審査支払手数料	9,065	612
計	20,423	591,490

●市街診療所及び雄冬へき地診療所診療状況

年度	市街診療所				雄冬へき地診療所	
	入院		外来		外来	
	患者数	1日平均患者数	患者数	1日平均患者数	患者数	1日平均患者数
平成22年度	4,777	13.1 (365)	18,830	77.5 (243)	482	20.1 (24)
平成23年度	3,857	10.5 (366)	18,883	77.7 (243)	410	17.1 (24)
平成24年度	4,288	11.7 (365)	20,208	82.8 (244)	407	17.0 (24)
平成25年度	3,801	10.4 (365)	20,509	84.1 (244)	331	14.4 (23)
平成26年度	3,371	9.2 (365)	20,158	82.3 (245)	299	12.5 (24)

※(括弧)はそれぞれの診療日数を記載しています。

※市街診療所外来患者数には、明和園の診察者数を含んでいます。

●介護サービス受給者状況

(平成27年11月30日)

区分	人数
介護サービス受給者総数	371
居宅介護サービス	284
地域密着型サービス	20
施設介護サービス	67



●生活習慣病予防の受診状況

区分	胃がん検診			大腸がん検診			乳がん検診			子宮がん検診			肺がん・結核検診			特定健康診査		
	対象者数	受診者数	受診率(%)	対象者数	受診者数	受診率(%)	対象者数	受診者数	受診率(%)	対象者数	受診者数	受診率(%)	対象者数	受診者数	受診率(%)	対象者数	受診者数	受診率(%)
22	1,451	710	48.9	1,450	673	46.4	1,179	433	36.7	1,173	446	38.0	1,501	763	50.8	1,002	237	23.7
23	1,575	700	44.4	1,616	720	44.6	1,265	413	32.6	1,247	443	35.5	1,605	782	48.7	951	260	27.3
24	1,521	647	42.5	1,567	708	45.2	1,193	407	34.1	1,183	451	38.1	1,578	716	45.4	963	320	33.2
25	1,296	616	47.5	1,334	685	51.3	941	340	36.1	1,049	391	37.3	1,385	678	49.0	937	324	34.6
26	1,383	584	42.2	1,456	719	49.4	896	345	38.5	1,063	414	38.9	1,458	671	46.0	909	440	48.4

※特定健康診査については、40歳から74歳までの国保加入者のみ記載

※がん検診の法定報告は、対象が69歳まで、乳がん子宮がんは2年ごとの受診率で算出していますが、ここでは全対象者・単年で算出しています。

8 生活環境

●上水道・簡易水道

(平成27年3月31日)

路線名	増毛上水道	阿分簡易水道	雄冬簡易水道	岩老簡易水道	別荘簡易水道	
事業開始年月日	S26.12.1	S49.6.17	S39.11.1	S39.11.1	S57.9.1	
計画給水人口(人)	5,500	600	460	230	930	
現在給水人口(人)	4,039	222	69	23	463	
給水戸数(戸)	2,055	110	36	13	246	
施設内容	導水管延長(m)	6,007	—	575	641	1,748
	配水管延長(m)	52,677	3,961	1,473	557	6,885
	送水管延長(m)	2,945	520	—	—	—
	配水池容量(m ³)	1,310	64	70	17	183
契約件数(件)	2,127	117	66	26	290	
消火栓(本)	83	9	4	3	10	
年間総配水量(m ³)	711,094	17,965	5,841	4,986	47,427	
年間有収水量(m ³)	554,579	14,418	5,382	4,364	36,044	
有収率(%)	77.99	80.26	92.14	87.53	76.00	
給水能力m ³ /日	3,000	108	69	35	270	
配水量	一日平均(m ³)	1,948	49	16	14	130
	一日最大(m ³)	2,282	73	34	31	177
料金※	基本水量	8	8	8	8	8
	基本料金	2,200	2,200	2,200	2,200	2,200
	超過料金	230	230	230	230	230
	メーター使用料	400	400	400	400	400

※料金は家事用(消費税含む)で表示(単位:千円)、メーター使用料は13mmとして記載

●し尿・ゴミ処理状況

(平成26年度)

区分	ゴミ	し尿
総排出量	1,171 t	2,224 kl
総収集量	1,171 t	2,224 kl
処理方法及び 収集種別	埋立処理	873 t
	その他	298 t
		生し尿 1,468 kl 浄化槽汚泥 756 kl

●預貯金及び貸出金残高

(平成27年3月31日、単位:千円)

預貯金高			貸出金高			
流動性・当座性 預貯金	定期性 預貯金	計	割引手形	手形貸付	その他	計
8,391,674	12,965,731	21,357,405	70,564	3,007,617	4,631,570	7,709,751

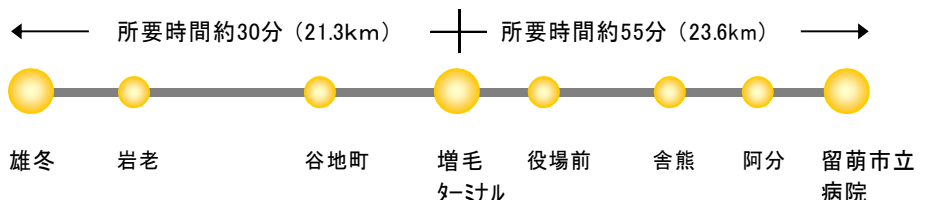
●バス利用状況

沿岸バス本社調

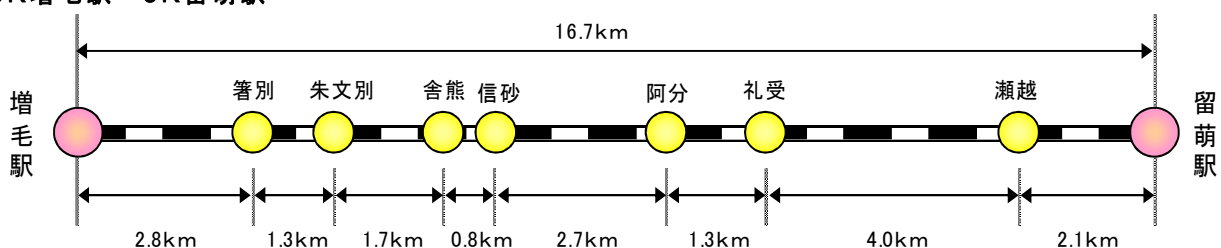
年度	利用人員
平成22年度	125,900
平成23年度	126,899
平成24年度	118,134
平成25年度	127,166
平成26年度	122,459

※利用人員は留萌～大別荘・雄冬間の乗降者総数

●バス経路 (雄冬～増毛ターミナル～留萌市立病院)



●JR増毛駅～JR留萌駅



●公共下水道

区分	全体計画	認可計画
施工年度	平成6～31年	平成25～30年
計画区域面積	133.1 ha	105.3 ha
計画処理人口	2,600 人	2,640 人
排除方式	分流式	分流式
管渠延長(汚水)	24,307 m	23,847 m
ポンプ場	1ヶ所	1ヶ所
処理場	処理方式	オキシデーションディッチ法
	計画能力	晴天時最大 1,740m ³ /日
	敷地面積	206アール

●公共下水道接続状況

(平成27年3月31日)

完成予定	平成31年
下水道接続戸数	872 戸
下水道接続率	69.96 %
下水道処理人口	1,942 人
下水道普及率	57.57 %

●電話加入数

NTT調(平成27年3月31日)

サービス区分	契約数
加入電話	1,512
公衆電話	8
I N S サービス	113

●公営住宅戸数及び入居戸数

(平成27年12月1日)

区分	戸数	入居戸数
公営住宅	244	225
改良住宅	44	44
特定公共賃貸住宅 (単身)	18	18
単独住宅	10	10

8 生活環境

●道路延長

(平成27年12月1日)

区分	路線数	実延長(km)	舗装済延長	舗装率(%)
町道	214	163.05	80.60	49.43
一般国道	1	33.51	33.51	100.00
主要道道	1	19.87	19.87	100.00
一般道道	2	11.43	9.95	87.05
計	218	227.86	143.92	63.16

一般国道(231号)、主要道道増毛稲田線(94号)、一般道道増毛港線(301号)、暑寒別公園線(546号)

●ロードヒーティング状況

(平成27年12月1日)

路線名	車道部(m)
2丁目通線	14.25
4丁目通線	48.60
弁天通線	92.10
第一火防線通線	115.60
役場通線	145.40
雄冬1号道路線	39.10
計	455.05

注: 弁天通り線は一部2丁目通り交差点部20.0mを含む。

●車両等種類別台数

(平成27年3月31日)

区分	乗用車			乗合バス			貨物				特種(殊)用途車				軽自動車			二輪車			原付			総計
	普通車	小型車	計	普通車	小型車	計	普通車	小型車	被けん引車	計	特殊車	大型特殊車	小型特殊車	計	乗用	貨物	計	小型二輪	軽二輪	計	一種	二種	計	
台数	711	941	1,652	5	12	17	102	215	2	319	78	57	212	347	591	294	885	28	66	94	128	17	145	3,459

●救急出動件数

区分	平成26年	平成27年
火災	—	—
自然災害	—	—
水難	—	3
交通	11	10
労働災害	1	1
運動競技	1	2
一般負傷	31	49
加害	—	—
自損行為	1	1
急病	188	164
その他	13	19
計	246	249



●避難所

No.	名称	所在地
1	旧阿分小学校	阿分
2	元阿分福祉会館	阿分
3	旧信砂小学校	信砂
4	信砂生活改善センター	信砂
5	舎熊小学校	舎熊
6	笹沼会館	舎熊
7	箸別生活館	箸別
8	増毛中学校	南暑寒町
9	文化センター	南島中町
10	オーベルジュましけ	別苺
11	旧別苺小学校	別苺
12	海音寺	別苺
13	大別苺会館	別苺
14	岩尾へき地保健福祉館	岩老
15	旧雄冬小中学校	雄冬

●一時避難場所

No.	名称	所在地
1	旧阿分小学校グラウンド	阿分
2	舎熊小学校グラウンド	舎熊
3	朱文別沢方向(町道朱文別道路線・揚水機場の)	舎熊
4	旧信砂小学校グラウンド	信砂
5	箸別跨線橋付近広場(町道箸別2号道路線の国道交点付近)	箸別
6	湯の沢方向(湯の沢会館付近)	箸別
7	町民グラウンド	見晴町
8	旧増毛小学校グラウンド	見晴町
9	増毛中学校グラウンド	南暑寒町
10	増毛小学校グラウンド	南暑寒町
11	旧別苺小学校グラウンド	別苺
12	オーベルジュましけ駐車場	別苺
13	岩尾温泉あつたま〜る駐車場	岩老
14	旧雄冬小中学校グラウンド	雄冬

●火災発生状況

区分	火災件数	損害額(千円)	消失面積(m ²)
平成23年	2	2,895	531.00
平成24年	3	143	0.00
平成25年	0	0	0.00
平成26年	0	0	0.00
平成27年	2	96	31.02

●消防水利用

(平成27年12月1日)

消火栓	109
防火水槽	47
消防用水路	3
その他の消防用指定水利	24

●各地域指定の状況

(地域指定を含む)

- ※山村振興地域
 - …昭和40年 5月11日 第64号
- ※豪雪地帯対策特別措置地域
 - …昭和46年10月 2日 第41号
- ※過疎地域
 - …平成12年 4月 1日 第15号
- ※特定農山村地域
 - …平成 5年 9月28日 第1号

●消防ポンプ自動車等の現有数

(平成27年12月1日)

消防	大型水槽車	1
	水槽車	1
	普通ポンプ自動車	1
	作業車	1
	指揮車	1
	救急車	2
消防団	小型ポンプ付積載車	5
	普通ポンプ自動車	1

●選挙有権者

(町選挙管理委員会 毎年9月1日)

区分	投票区数	登録者数(人)		
		総数	男	女
平成23年	11	4,526	2,024	2,502
平成24年	11	4,434	1,977	2,457
平成25年	11	4,345	1,951	2,394
平成26年	11	4,273	1,911	2,362
平成27年	11	4,155	1,855	2,300



8 生活環境

●警察官駐在所 (平成27年12月1日)

駐在所名	駐在所名
留萌警察署	増毛駐在所
留萌警察署	別荘駐在所
留萌警察署	舎熊駐在所

●犯罪発生件数

区分	平成26年	平成27年
窃盗犯	8	7
粗暴犯	—	3
知能犯	1	2
凶悪犯	—	—
その他の刑法犯	2	3

●交通事故

区分	人身事故	負傷者	死者	物損事故
平成23年	2	1	1	111
平成24年	3	4	1	98
平成25年	3	4	—	86
平成26年	1	1	—	81
平成27年	1	3	—	77



9 財政

●一般会計予算決算

<歳入>

(単位:千円)

科 目	平成23年度		平成24年度		平成25年度		平成26年度	
	当初予算	決算	当初予算	決算	当初予算	決算	当初予算	決算
町 税	369,251	383,575	372,164	381,927	377,895	384,190	366,260	371,437
地 方 譲 与 税	46,000	47,749	45,000	44,177	45,000	41,997	43,400	39,947
利 子 割 交 付 金	1,600	1,289	730	1,039	600	1,036	700	842
配 当 割 交 付 金	200	433	400	443	400	898	800	1,743
株式等譲渡所得割交付金	100	112	130	121	100	1,224	100	928
地方消費税交付金	50,000	50,280	50,000	48,379	50,000	47,968	60,000	58,815
ゴルフ場利用税交付金	1,700	2,546	1,800	2,472	1,800	2,644	1,800	2,303
自動車取得税交付金	7,500	8,255	12,400	9,726	9,500	11,063	5,400	5,080
地方特例交付金	9,400	9,727	900	847	800	635	600	671
地方交付税	2,422,125	2,696,362	2,525,320	2,793,483	2,563,863	2,797,372	2,645,114	2,723,247
交通安全対策特別交付金	500	484	500	—	500	—	500	—
分担金及び負担金	161,437	167,992	159,308	166,242	158,632	159,002	163,496	157,508
使用料及び手数料	150,711	145,017	149,707	151,116	144,103	145,619	132,841	131,287
国庫支出金	130,222	227,987	120,427	299,462	114,908	187,943	145,702	199,107
道 支 出 金	251,164	233,446	156,556	154,609	159,442	176,316	160,201	190,108
財 産 収 入	15,400	32,938	15,230	18,584	11,083	14,541	10,816	13,528
寄 附 金	560	3,895	560	3,215	560	3,565	560	119,732
繰 入 金	653	568	3,523	3,703	608	588	2,504	2,462
繰 越 金	10	36,954	10	36,135	10	69,143	10	128,081
諸 収 入	115,767	124,811	117,509	316,082	115,696	134,074	114,796	129,480
町 債	325,400	453,311	361,000	364,703	497,000	474,107	604,700	530,586
計	4,059,700	4,627,731	4,093,174	4,796,465	4,252,500	4,653,925	4,460,300	4,806,892

<歳出>

(単位:千円)

科 目	平成23年度		平成24年度		平成25年度		平成26年度	
	当初予算	決算	当初予算	決算	当初予算	決算	当初予算	決算
議 会 費	60,639	58,201	52,742	52,065	51,330	52,764	51,666	51,273
総 務 費	194,358	338,697	154,502	431,532	320,738	390,033	250,068	454,713
民 生 費	817,085	784,051	787,787	776,811	785,839	767,229	805,962	829,444
衛 生 費	238,188	250,650	330,231	305,661	289,422	294,708	298,412	307,607
労 働 費	4,753	4,569	4,756	4,710	4,932	4,983	6,058	10,116
農 林 水 産 業 費	141,120	139,706	100,928	96,407	114,398	109,174	120,988	117,111
商 工 費	176,189	182,282	155,069	163,345	152,536	173,752	157,977	158,373
土 木 費	342,766	357,862	347,837	379,993	361,656	413,263	409,192	450,597
消 防 費	23,168	29,369	25,328	23,379	46,214	44,409	276,784	192,897
教 育 費	261,502	468,001	284,479	280,526	329,489	329,498	317,826	306,419
災 害 復 旧 費	—	30,257	10,347	221,513	1,000	22,846	1,000	19,387
公 債 費	875,802	872,334	883,492	879,528	858,031	855,488	845,787	841,964
職 員 給 与 費	916,130	915,272	947,676	951,852	928,915	907,920	910,580	902,656
予 備 費	8,000	—	8,000	—	8,000	—	8,000	—
計	4,059,700	4,431,251	4,093,174	4,567,322	4,252,500	4,366,067	4,460,300	4,642,557

9 財政

●町税の内訳

(単位:千円)

項目	平成24年度	平成25年度	平成26年度
町民税個人	151,675	149,122	152,337
町民税法人	25,053	23,433	20,852
固定資産税	156,306	158,822	148,672
軽自動車税	5,947	6,098	6,108
市町村たばこ税	42,946	46,715	43,468
計	381,927	384,190	371,437

●指数等の状況

(単位:千円・%)

区分	平成24年度	平成25年度	平成26年度
基準財政需要額	2,895,832	2,916,438	2,861,240
基準財政収入額	372,193	374,366	380,539
標準財政規模	3,156,558	3,176,314	3,116,697
基金積立金現在高	1,562,111	1,842,614	2,173,768
地方債現在高	7,456,703	7,049,520	6,671,128
経常収支比率(全体)	85.3	83.8	87.2
起債制限比率(3年)	11.0	10.3	9.8
公債費負担比率	23.1	21.9	22.1
財政力指数(3年)	0.134	0.131	0.130
ラスパイレス指数	102.6	102.5	93.9

※決算統計より 地方債現在高は一般会計及び特別会計の合計額

●ふるさと納税

(単位:千円)

年度	件数	金額
平成24年度	30	585
平成25年度	77	2,455
平成26年度	11,027	118,712



●健全化判断比率

(平成26年度決算)

	実質赤字比率	連結実質赤字比率	実質公債費比率	将来負担比率
増毛町	—	—	13.3%	27.2%
早期健全化基準	15.0%	20.0%	25.0%	350.0%
財政再生基準	20.0%	30.0%	35.0%	

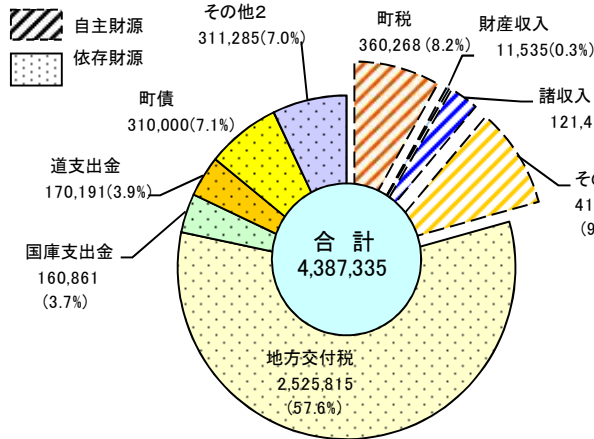
※「実質赤字比率」と「連結実質赤字比率」の数値はマイナスとなったため、『—』で表示

●平成27年度当初予算 一般会計

※当初予算は骨格予算のため、6月補正後予算

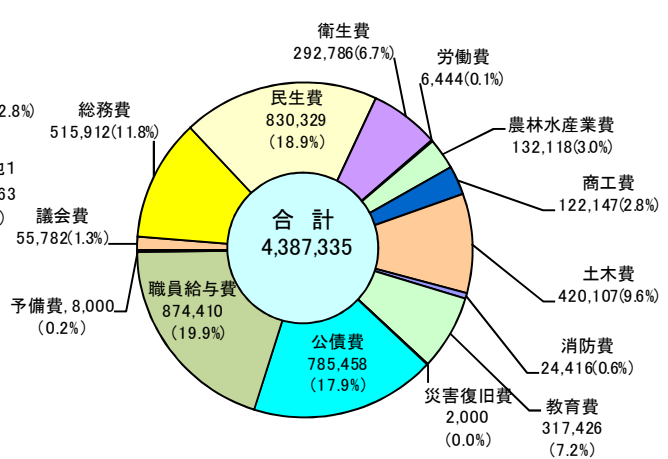
<歳入>

(単位:千円・%)



<歳出>

(単位:千円・%)



●特別会計等

(単位:千円)

会計名	平成23年度		平成24年度		平成25年度		平成26年度	
	歳入	歳出	歳入	歳出	歳入	歳出	歳入	歳出
国民健康保険	692,000	660,521	729,872	679,579	705,187	664,484	687,247	621,711
観光施設事業	100,985	100,985	85,713	85,713	104,037	104,037	87,837	87,837
診療所事業	247,417	247,417	254,056	254,056	246,659	246,659	235,989	235,989
公共下水道事業	244,015	244,015	201,397	201,397	208,581	208,581	204,219	204,219
介護保険	827,091	823,355	841,939	841,340	874,179	859,285	889,302	878,519
後期高齢者医療	72,069	71,991	78,287	78,167	78,310	78,174	81,485	81,295
計	2,183,577	2,148,284	2,191,264	2,140,252	2,216,953	2,161,220	2,186,079	2,109,570
水道事業	141,240	118,584	141,386	122,970	145,183	126,516	144,156	142,083
簡易水道事業	25,191	22,084	24,007	21,756	31,467	22,124	23,716	22,427
砕石事業	237,110	249,889	260,704	261,904	317,819	312,096	242,251	259,510
計	403,541	390,557	426,097	406,630	494,469	460,736	410,123	424,020

※水道・簡易水道及び砕石事業については収益的収支のみ(税込み)

10 歴代町政・議会

●町議会の開催状況

(自.平成27年1月1日～至.平成27年12月31日)

区分	開催回数	審議案件							
		条例	予算	決算	専決処分	その他の事件	計	決議意見書	請願陳情
定例議会	4	30	31	10	1	17	89	9	6
臨時議会	1	—	—	—	3	1	4	—	—
計	5	30	31	10	4	18	93	9	6

●議会議員

(平成27年12月31日)

議席	議員名	職業	所属	議席	議員名	職業	所属
1	酒井倫明	無職	総務 ○	7	飛内眞吾	漁業	産業◎・議運
2	土橋文夫	会社役員	総務	8	西山征二	クリーニング取次	総務・議運
3	大井紀美恵	会社員	産業	9	豊田敏巳	建設業	産業・議運◎
4	松倉清道	会社役員	産業○・議運	10	岩崎俊一	小売業	副議長・総務・議運
5	菅原幸弘	税理士事務所員	総務◎・議運○	11	佐藤善一	農業	議長
6	小田緑	会社役員	産業				

(注)総務—総務文教常任委員会/産業—産業厚生常任委員/議運—議会運営委員会 ◎委員長、○副委員長

●歴代町長

代位	氏名	就任年月日
1	蔭山逸夫	明治 33. 9. 17
2	水谷嘉一郎	37. 12. 1
3	大浦頼	大正 4. 4. 12
4	御厨三郎	8. 9. 3
5	石川七郎	10. 9. 17
6	勝田誠一	13. 3. 20
7	加納宇平	昭和 8. 8. 19
8	北畠良一	12. 12. 30
9	尾谷清四郎	16. 12. 20
10	中江庄三郎	21. 2. 7
11	東尾淡逸	22. 4. 8
12	中江庄三郎	30. 5. 1
13	前田尉太郎	38. 5. 1
14	本間泰次	50. 5. 1
15	石崎大輔	平成 11. 2. 13
16	堀雅志	27. 2. 13

●歴代副町長(助役)

代位	氏名	就任年月日
1	樋口金蔵	明治 33. 9. 17
2	我孫子利三郎	39. 10. 18
3	高橋竜太郎	大正 4. 8. 6
4	田村栄	12. 11. 20
5	佐藤敬之助	13. 12. 27
6	東尾淡逸	昭和 8. 10. 10
7	川口時一郎	17. 7. 10
8	青野績	21. 5. 31
9	安達多仁治	22. 5. 15
10	帰山貢	24. 10. 28
11	前田尉太郎	29. 5. 27
12	長屋清作	38. 8. 19
13	大室重二	46. 9. 18
14	南平作	52. 7. 1
15	三上晴夫	平成 3. 5. 21
16	朝倉宜廣	11. 3. 5
17	佐藤順治	15. 3. 5
18	酒井倫明	23. 3. 5
19	石垣芳夫	27. 4. 1

※平成19年4月1日から副町長に名称変更

●歴代収入役

代位	氏名	就任年月日
1	長谷川 濟	明治 39. 9. 20
2	和井内喜之	41. 3. 31
3	佐藤平太郎	大正 5. 1. 11
4	佐藤兼次	13. 1. 30
5	竹山福三	昭和 7. 2. 2
6	末永議資	13. 9. 29
7	安達多仁治	16. 2. 3
8	小杉善一郎	22. 5. 15
9	西川勝二	30. 6. 29
10	押味清一	46. 9. 18
11	梅田忠夫	52. 7. 1
12	山崎末吉	63. 4. 1
13	松本弘	平成 5. 4. 1
14	村木忠夫	11. 4. 1

※平成15年4月1日以降は副町長(助役)が兼掌
※平成19年3月31日で収入役制度は廃止

●歴代教育長

代位	氏名	就任年月日
1	帰山貢	昭和 27. 11. 1
2	米田秀蔵	44. 4. 1
3	佐々木孫作	52. 10. 1
4	黒瀧善雄	60. 10. 1
5	別段正道	平成 5. 10. 1
6	佐藤順治	13. 10. 1
7	雨野正治	15. 4. 1
8	尾池宏実	21. 10. 1
9	荻原太康	25. 4. 1
10	佐藤敏治	27. 4. 1

●歴代議会議長

代位	氏名	就任年月日
1	加納次太郎	昭和 21. 10. 27
2	池田良作	22. 5. 15
3	田谷克三	30. 5. 13
4	毛利賢蔵	38. 5. 10
5	本間泰次	39. 1. 23
6	北野繁夫	46. 5. 6
7	小笠原秀夫	47. 12. 1
8	佐々木清治	58. 5. 9
9	清野勇	平成 11. 5. 7
10	佐藤善一	23. 5. 9

●歴代議会副議長

代位	氏名	就任年月日
1	不明	
2	水戸徳司	昭和 22. 5. 15
3	堀川寛一	25. 8. 13
4	上原福太郎	30. 5. 13
5	毛利賢蔵	34. 5. 8
6	本間泰次	38. 5. 10
7	佐々木清治	39. 1. 23
8	北野繁夫	40. 4. 30
9	佐々木清治	46. 5. 6
10	川向之夫	47. 12. 1
11	富野安造	58. 5. 9
12	南博之	平成 11. 5. 7
13	佐藤善一	15. 5. 8
14	岩崎俊一	23. 5. 9



11 増毛町のあゆみ

- 1706 宝永 3 松前藩藩士下国氏の商場知行地となる。
- 1751 宝暦 元 松前の商人、村山伝兵衛(能登国出身)が松前藩より増毛場所を請負。この地に出張番屋を設け交易を始めた。これが増毛の地に和人が定着した始まりである(開基の起源)。
- 1755 5 運上屋氏神弁天社建立。
- 1794 寛政 6 運行屋が設けられる。
- 1806 文化 3 幕史遠山、村垣北方調査で増毛巡検。近藤重蔵一行増毛に来行する。増毛場所に馬匹初めて配送される。
- 1856 安政 3 秋田藩元陣屋設けられる。
- 1857 4 浜益・増毛間の山道竣工。
- 1868 明治 元 函館府に属する。
- 1872 5 宗谷支庁の管轄となり増毛出張所置かれる。開拓史増毛村に増毛病院設置。
- 1873 6 留萌支庁の管轄となり、増毛に出張所置かれる。
- 1874 7 増毛郡戸長役場設置。
- 1875 8 留萌支庁廃止、札幌本庁の直轄となる。郵便局及び火消し組できる。
- 1877 10 増毛、別苺の村に戸長役場できる。7町の設置があり市街地を形成する。
- 1878 11 札幌警察署の分署置かれる。増毛小学校創立。
- 1879 12 大小区制廃止、郡区町村制施かれる。公立増毛病院置かれる。留萌郡役所できる。
- 1881 14 留萌郡役所、増毛に移り増毛郡役所となる(増毛外9郡郡役所)。
- 1882 15 道内が3県に分けられ、増毛郡は札幌県に編入される。増毛治安裁判所開庁。札幌警察署分署が増毛警察署になる。別苺小学校創立。朱文別沢にて水稲試作。
- 1883 16 舎熊小学校、阿分小学校創立。暑寒沢でリンゴ植付。増毛に遊郭設置許可。
- 1885 18 札幌県増毛監獄支署できる。
- 1886 19 増毛水産組合設立。三井銀行増毛出張所開店。
- 1887 20 暑寒沢に開拓者入地。
- 1888 21 増毛郡役所消失。増毛・小樽間定期船運行開始。
- 1889 22 治安裁判所を増毛区裁判所に改称。信砂に開拓者入地。増毛灯台初点。郵便電信局設置される。
- 1890 23 浜益郡と増毛郡の境界は「ラファイ」をもって決定される。
- 1891 24 雨竜より増毛信砂間の山道竣工。
- 1892 25 1丁目暑寒橋流出、3丁目にかけ替える。雄冬小学校、歩古丹小学校創立(S46.3廃校)。
- 1893 26 増毛・留萌間客馬車開通。
- 1897 30 増毛税務署開庁。増毛郡役所廃止。増毛支庁設置される。岩老小学校創立(S62.3廃校)。
- 1900 33 一級町村制施行、第1回町議会議員選挙執行。増毛町役場開設。増毛病院町立となる。信砂小学校創立(H18.3廃校)。増毛産業組合成立。
- 1902 35 増毛町農会設立。増毛土木派出所開所。
- 1906 39 増毛と札幌・小樽間に電話開通する。
- 1907 40 大暴風・時化で町内被害甚大。漁業組合設立。増毛支庁舎焼失。信砂御料小学校創立(S52.3廃校)。内務大臣原敬来町。
- 1914 大正 3 増毛支庁を留萌に移行、留萌支庁と改称。
- 1916 5 増毛市街に電燈つく。道内に先駆け暑寒沢ヘデリシヤス苗の植付始める。
- 1919 8 暴風のため鯨漁船遭難し45人溺死。
- 1920 9 新信砂小学校創立(S49.3廃校)。
- 1921 10 留萌・増毛間の鉄道開通(11月5日)。
- 1928 昭和 3 増毛港第1期漁港工事完成。
- 1929 4 別苺村古茶内に120町歩の造田。
- 1933 8 デリシヤス東京初出荷。
- 1936 11 増毛尋常小学校校舎全面改築(旧増毛小学校校舎)。
- 1940 15 町立増毛実科高等女学校開校。
- 1943 18 増毛町農業会設立。
- 1946 21 中歌海水浴場開設。
- 1947 22 新学制施行により新制小学校、中学校の義務教育発足。増毛第一中学校、増毛第二中学校創立(H20.3廃校)。
- 1948 23 新増毛灯台完成。増毛実科高等女学校増毛高等学校と改称。増毛病院道立移管。町広報初号発刊。増毛町農業協同組合設立。
- 1950 25 増毛第一中学校より、別苺中学校、岩老中学校(S62.3廃校)、雄冬中学校(H14.3廃校)が分離独立。信砂御料中学校創立(S52.3廃校)。
- 1951 26 公営木造住宅10戸建設。
- 1952 27 雄冬漁港着工。雄冬灯台設置。増毛町教育委員会できる。鯨回遊減少。
- 1953 28 岩老漁港着工。
- 1954 29 増毛高等学校道立移管。15号台風災害救助法適用。町内自治会結成。
- 1955 30 市街地上水道竣工。増毛町土地改良区設立。
- 1956 31 増毛水族館開館(S39閉館)。
- 1958 33 留萌・札幌間国道231号線本町別苺より着工。別苺漁港着工。増毛中学校創立(増毛第一中学校と別苺中学校統合)。
- 1961 36 道立増毛高等学校焼失。
- 1962 37 暑寒別岳一円が道立自然公園(第8番目)に指定される。
- 1963 38 町立養護老人ホーム明和園新築落成。
- 1965 40 町営碎石事業開始(信砂)。別苺小学校校舎全面改築(現校舎)。
- 1967 42 開道百年記念に巖島神社が遺跡に指定。道営別地区パイロット事業着手。舎熊小学校校舎全面改築。信砂へき地保育所開所。
- 1968 43 町営碎石事業を暑寒沢村黒岩地区に移す。
- 1969 44 町総合庁舎新築、町立暑寒別ユースホステル新築落成。舎熊保育所開所。



11 増毛町のあゆみ

- 1970 45 増毛町開基220年・町制施行70周年、総合庁舎落成記念式典挙行。増毛音頭作成。
- 1971 46 増毛電報電話局開局(ダイヤル式切替)。信砂川サケマスふ化場設置。増毛町概史発刊。暑寒別橋完成。救急業務開始。
- 1973 48 道立水産ふ化場増毛支場、町立体育館落成。
- 1974 49 増毛町史発刊。暑寒海水浴場開設。
- 1975 50 上水道施設新設(浄水場・取水施設)落成。市街保育所開所。
- 1977 52 生活改善センター(信砂・雄冬)落成。コミュニティーセンター・勤労青少年ホーム落成。
- 1978 53 雄冬・岩老地区電話自動化(道内最終)。ましけ墓苑落成。
- 1979 54 漁村総合センター落成。増毛幼稚園開園。
- 1980 55 増毛町開基230年・町制施行80周年記念式典挙行。自然エネルギー実用化(太陽熱・風力発電)。
暑寒別岳スキー場開設。特別養護老人ホーム落成。
- 1981 56 自然エネルギー実用化(小水力発電)。町立市街診療所開設。町立老人福祉センター落成。国道231号(留萌・札幌間11月10日)開通。雄冬岬トンネル崩落(12月19日)。
- 1982 57 阿分小学校校舎全面改築(現校舎)。
- 1983 58 増毛町エネルギー科学館落成。リバーサイドパーク整備着工。
- 1984 59 増毛町シーサイドホテル落成(～S62)。
- 1985 60 自然エネルギー実用化(バイオマス)。
- 1986 61 アフビ中間育成センター運営開始。
- 1987 62 ホテル増毛営業開始。雄冬小中学校校舎全面改築(現雄冬自然体験館)。岩老小中学校閉校。
- 1988 63 リバーサイドパークフェスティバル開催。8月集中豪雨による激甚災害指定。
- 1989 平成元 ましけグルメ'89開催。
- 1990 2 増毛町開基240年・町制施行90周年記念式典挙行。暑寒別と天売焼尻両島が国定公園に指定される(第55番目)。道道増毛稲田線通年供用開始。屋内グラウンド落成。
- 1991 3 増毛第二中学校校舎全面改築(現舎熊小学校校舎)。市街地流雪溝完成。
- 1992 4 増毛・雄冬間定期航路閉航(新雄冬丸4月30日)。リバーサイドミュージックフェスタ(屋内グラウンド)開催。国道231号大別苅～歩古丹間新ルート開通(通年供用開始10月22日)。屋内グラウンド増築。暑寒別岳スキー場ベアリフト増設。
- 1993 5 公共ヘリポート開港。広報1000号発行(6月)。
- 1994 6 ニューオートキャンプ場・ノールマリナーなましけ供用開始。溪流の森完成。増毛消防創設120周年記念式典挙行。市街地公共下水道事業着手。
- 1995 7 信砂小学校校舎全面改築。増毛町保健センター「健康一番館」落成。国道231号増毛バイパス着工。
- 1996 8 増毛高等学校校舎全面改築(現増毛小学校校舎)。増毛町総合交流促進施設「元陣屋」落成。住民票、印鑑証明自動交付機設置。
- 1997 9 防災行政無線放送開始。増毛保育所(あつぷる保育所)開設。各地区保育所統合。国道231号増毛バイパス完成(12月18日)。
- 1998 10 増毛町字界改正事業実施。新一般廃棄物最終処分場供用開始。
- 1999 11 雄冬岬展望台・岩石公園オープン。暑寒別岳スキー場第1リフト開設(ベアリフト)。
- 2000 12 公共下水道一部供用開始。旧商家丸一本間家が北海道有形文化財に指定され、4月オープン。
町制施行100周年記念式典挙行。信砂小学校開校100周年。多目的広場メモリアルパーク100落成。
- 2001 13 ゴミ分別収集開始。増毛小学校と駅前の歴史的建物群が北海道遺産に指定される。
- 2002 14 雄冬小中学校閉校。学童保育開始。
- 2003 15 留萌南部三市町任意合併協議会設立(留萌市・増毛町・小平町)。
旧商家丸一本間家が国重要文化財に指定される。岩尾温泉「あつたま〜」オープン。
- 2004 16 ニシン豊漁。台風18号の被害甚大。留萌南部三市町合併協議会設立(翌年解散)。
- 2005 17 日方泊トンネル全面開通。暑寒別ユースホステル閉鎖。
- 2006 18 「新增毛町史」発刊。信砂小学校閉校。日本海オロロンライントライアスロン国際大会(第20回)閉幕。
- 2008 20 増毛第二中学校閉校。果樹類凍害。
- 2009 21 町立市街診療所大規模改修・医療機器の整備。
- 2010 22 町制施行110周年。増毛・留萌間鉄道開通90周年。
- 2011 23 増毛高等学校閉校。9月集中豪雨による河川災害等。
- 2012 24 増毛小学校校舎移転。別苅小学校開校130周年。えび地酒まつり2012開催。
- 2013 25 舎熊小学校、阿分小学校開校130周年。
- 2014 26 別苅小学校、阿分小学校閉校。
- 2015 27 10月爆弾低気圧による秋サケ定置網損壊。舎熊小学校閉校。

12 町民の暮らし

●人口 4,732人 ●総面積 369.71km ²	●世帯数 2,429戸 ●1年 365日 (平成27年)	●人口密度 H27.12.31 12.8人 1km ² 当たり	●世帯人口 H27.12.31 2人 1世帯当たり	●出 産 平成27年 11人 33日に1人
●死 亡 平成27年 89人 4日に1人	●結 婚 平成27年 8組 46日に1組	●離 婚 平成27年 3組 122日に1組	●転 入 平成27年 109人 1日に0.3人	●転 出 平成27年 176人 1日に0.5人
●町 税 平成27年度 78,495円 町民1人当たり	●町議会議員 H27.12.31 11人 人口430人に1人	●町 職 員 H27.12.31 124人 (消防署員を除く) 人口38人に1人	●教 員 H27.5.1 68人 児童生徒4.5人に1人	●児童生徒 H27.5.1 309人 1世帯に0.13人
●消防職員 H27.12.31 115人 (団員含む) 人口41.1人に1人	●救急出動 平成27年 249件 1.5日に1件	●乗 用 車 H27.3.31 2,243台 1世帯に0.92台	●交通事故 平成27年 78件 4.7日に1件	●給 水 量 平成26年度 350% 1人1日当たり

※人口・世帯の基礎数値は平成27年12月31日現在の住民基本台帳に基づいています。



かもめのマーシーくん

増毛町のマスコットキャラクターとして1990年より活躍しています。
平成26年11月に商標登録されました。

増毛町町勢要覧資料編

発行／北海道増毛町

2016年2月

〒077-0292

北海道増毛郡増毛町弁天町3丁目61番地

TEL／0164-53-1111

FAX／0164-53-2348

ホームページアドレス

[http:// www.town.mashike.hokkaido.jp/](http://www.town.mashike.hokkaido.jp/)

e メールアドレス(企画財政課企画係)

kikakuzaisei@town.mashike.hokkaido.jp

編集／増毛町企画財政課

印刷／増毛印刷所