

# 広報ましけ

## 9月号

2016 No.1279



### 《防災特集》

**身を守る準備できてますか？・・・2～4 P**

**まちの話題（リトルカップ ほか）・・・6～7 P**

**地方創生事業の一部を紹介します・・・8～9 P など**

増毛町消防本部の職員は、災害時などに救助活動が迅速に行えるよう、常日頃から梯子やロープを使った訓練を行っています。

9月9日は救急の日～普通救命講習を開催いたします～

日時：9月4日（日）～10日（土）の7日間 朝の部10時～13時、昼の部14時～17時、夜の部18時～21時

場所：弁天町5丁目消防センター2階 受講料：無料 講習内容：普通救命講習Ⅰ、普通救命講習Ⅲ

※事前にお申込みが必要です。 申込・問合せ先 増毛町消防本部 警防課救急救助係（電話53-2175）



# 身を守る準備できてますか？



防災について、家族全員で話し合いましょう

○自宅の災害危険度を確認する

増毛町では、津波災害時の浸水予測図や、大雨時の危険区域などを表した増毛町ハザードマップを配布しています。自宅がある場所の災害危険度を把握しましょう。

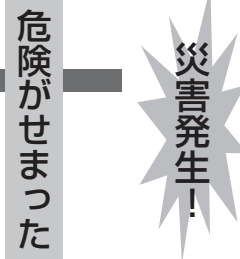
※増毛町ハザードマップはホームページ上でも公開しています。

(<http://www.town.mashike.hokkaido.jp>)

の『防災情報』のページでご確認ください。)  
※ハザードマップはあくまでも特定の想定に基づき被害予測です。想定を上回る被害になる可能性があることを理解し、ハザードマップに頼り切るのではなく、いざというときに自ら危険性を判断できる能力を養いましょう。

○自宅周辺の避難場所を確認する

自宅に危険がせまった時、迅速に安全な場所に移動しましょう。増毛町では町民グラウンドや各学校のグラウンドが一時避難場所として指定されていますので、あらかじめ近くの避難場所を確認しておきましょう。また、津波の危険がある場合など、指定した場所まで間に合わないこともあります。日頃から高台の確認をするなど、家族や近所の方と情報交換をしていきましょう。



災害発生!  
危険がせまった  
一時避難場所  
災害の被害を避けるため、一時的に避難する場所。グラウンドや駐車場など。

自宅は依然として危険

避難所  
災害によって住むところを失ったり、そのおそれがある場合に避難される方を収容する施設。各小学校や会館など。

自宅が安全になった

自宅



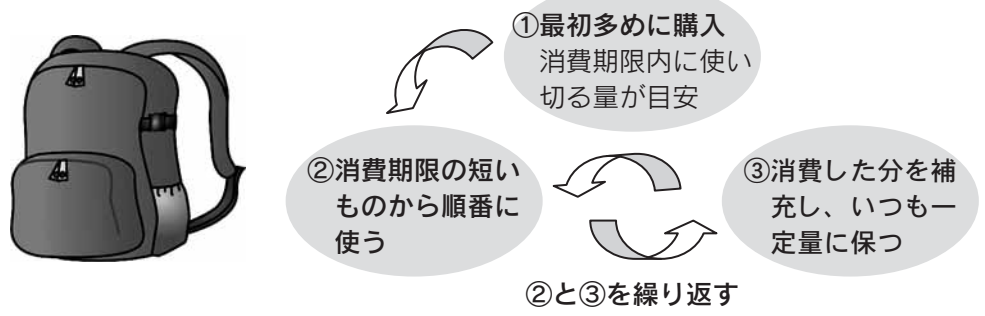
○災害時必需品を普段から準備する

大規模災害時はライフラインが止まってしまう可能性があります。家族構成などに応じて、災害時に必要な食料や生活用品などを普段から備えておきましょう。

※非常持出品や備蓄品の内容については、各世帯に配布している『増毛町防災のしおり』をご覧ください。

## 「ローリングストック法」で大量保存

災害用の保存食だけを大量に用意することが備蓄ではありません。缶詰やレトルト食品など、普段利用している食品を最初多めに購入しておいて、消費したらその分補充すれば、常に一定量の食品を自宅内に備蓄することができます。これが「ローリングストック（回転備蓄）法」です。消費期限切れを防ぎ、いざというときに役立つ一石二鳥の方法です。



増毛町が災害時に備えて備蓄してあるもの(8月31日現在)

○保存用パン 1,266 缶	主食計 2,477 食 ※明和園事務室 2 階にて保存
○保存用かんぱん 312 缶	
○保存用ビスコ 300 缶	
○スティックパン 599 本	
○保存用水(500ml 入) 2,583 本	
○毛布 300 枚	○ビニールシート 180 枚
○拡声器 2 個	○土のう袋 100 枚
○防災用ライト、ランタン 16 個	
○防災用ラジオ 3 個	○防災用電灯ラジオ 20 個

○災害時の家族の連絡方法を決める

大規模災害時、電話はまず使えません。家族が離ればなれにいるときに災害が発生した場合に備えて、連絡方法をあらかじめ決めておきましょう。

災害時に使える連絡方法

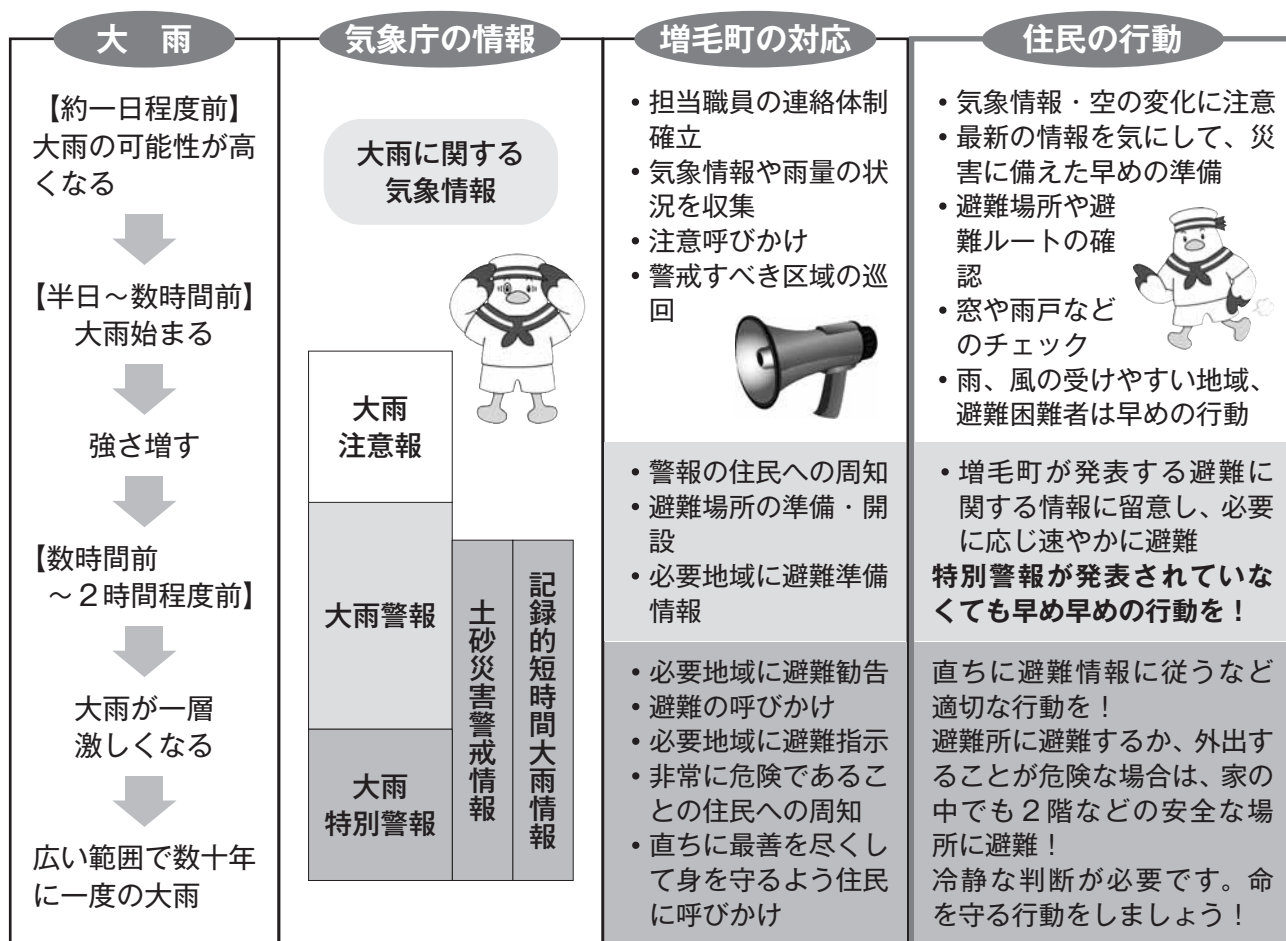
◇災害伝言ダイヤル『171』

NTT が災害時に提供するサービスで音声登録する「声の伝言板」。

◇ソーシャルネットワークサービス(SNS) 東日本大震災では、Facebook や Twitter などが安否確認に活用されました。

『増毛町防災のしおり』、『増毛町ハザードマップ』をよく読み、日頃から防災に関する情報に敏感になりましょう！ ※『増毛町防災のしおり』、『増毛町ハザードマップ』が無い方は、役場総務課(53-1111)にて配布しております。

## 実際に災害が起きたときは？（大雨災害例）



## 防災のプロが災害への適切な備えを呼びかける！

5月26日、東京大学大学院情報学環 総合防災情報研究センターから定池祐季特任教授を招き、「暮らしにすぐ効く！防災の処方箋」というタイトルで町民スクールが開催されました。

定池教授は、町民スクールの開演前に増毛小学校を訪問し、高学年児童を対象に、災害や防災に関する講義をしてくださいました。講義は防災に関するクイズを交えて行われ、児童たちは身近に起こりうる災害の実態について興味深く学習しました。その中で、定池教授の「増毛町ハザードマップまたは防災のしおりをみたことあるひと」の問いに対して、手を挙げたのはわずか2人。定池教授は、「普段からハザードマップや防災のしおりを見ることが大切です。電話の台やカレンダーの近くなどにぶら下げておくと便利なのでお父さんお母さんに教えてあげてください」と話していました。

町民スクールでは、熊本地震で被害が拡大した理由に触れ、「熊本地震の最大の被災地である益城町は、今まで大きな災害に見舞われてこなかった。そのため防災の準備が出来ておらず、被害が拡大してしまった」と述べ、これから被災するおそれがある「未災地」である増毛町の防災の備えの重要性を説きました。



今回、様々な被災地に赴いて現地でのボランティアの経験や調査の結果から語られる定池教授の説得力のある講演を、来場者は真剣な目をして聴いていました。災害はいつ起きるかわかりません。日頃から防災についての意識を少しでも高く持つことが大切です。



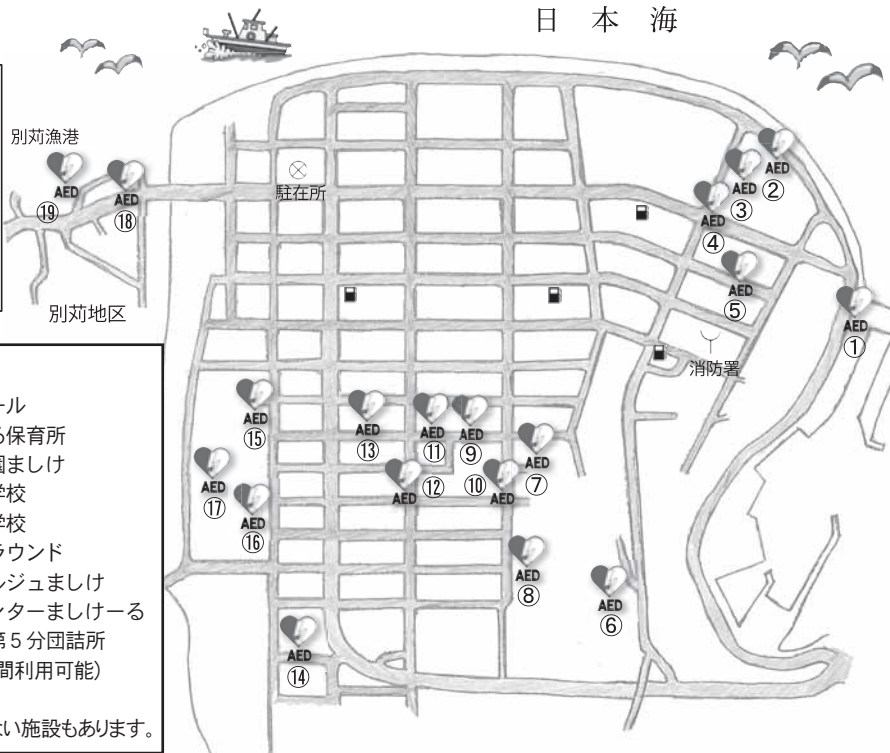
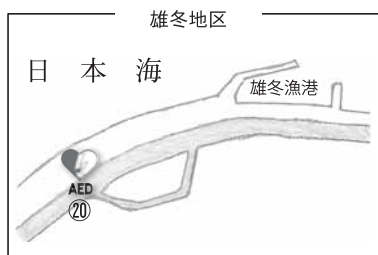


# 増毛町AEDマップ

町内の下記の場所にAEDが設置されています。

※AED：自動体外式除細動器

心臓がブルブルと細かくふるえる心室細動時に電気ショックを与え、心臓のふるえを取り除く機器。



## AED設置事業所

- |                |               |
|----------------|---------------|
| ① 増毛漁業協同組合     | ⑫ 温水プール       |
| ② ぐるめ食品        | ⑬ あっぶる保育所     |
| ③ 旧商家丸一本間家     | ⑭ さくら園ましけ     |
| ④ 留萌信用金庫 増毛支店  | ⑮ 増毛小学校       |
| ⑤ 保健センター 健康一番館 | ⑯ 増毛中学校       |
| ⑥ 明和園          | ⑰ 屋内グラウンド     |
| ⑦ 増毛幼稚園        | ⑱ オーベルジュましけ   |
| ⑧ 老人福祉寮 やすらぎ荘  | ⑲ ケアセンターましけーる |
| ⑨ 文化センター       | ⑳ 消防団第5分団詰所   |
| ⑩ 町立体育館        | (24時間利用可能)    |
| ⑪ 老人福祉センター     |               |

※土日祝日又は営業時間外で利用できない施設もあります。

## 生活場面の事故事例

### キッチン・ダイニング編

製品事故の発生場所を調べてみると、家の中ではキッチン・ダイニングなどが多くなっています。今回は過去に起こった火災事例を紹介します。

#### 魚焼きグリル

清掃不足で『油污れ』から発火

◆使用中のガスこんろのグリル排気部から出火する火災が発生した。

なぜ?・・・ガスコンロのグリル庫内に残った油脂に、グリル庫内の火が

燃え移った為、グリルが過熱されて火災に至ったものです。

#### ポイント

グリル内は、魚などの汚れが残らないように日頃から手入れしましょう。

#### カセットボンベ

ガス抜き中に爆発

◆住宅から出火して全焼し、一人が死亡した。

なぜ?・・・台所でカセットこんろ用カセットボンベ10数本のガス抜きを

行った際、滞留したガスに引火爆発し火災に至ったものです。

#### ポイント

カセットボンベや可燃性のスプレー缶は中身のガスを使い切ってから捨ててください。ボンベを振ってシャカシャカ音がしたらガスが残っています。火が消えるまで使ってから捨てましょう。ガス抜きは屋外で行ってください。廃棄は増毛町の処理方法に従ってください。

【増毛町消防本部 予防課 53・2175】

## みんなで自由に絵を描こう！



8月2日、元陣屋において「ましかこども絵画教室」が開催され、町内の児童など21名が参加し、図鑑や一輪挿しなど、書きたいものを持ち寄って元気いっぱい筆を走らせた。

今回の講師である増毛幼稚園の齊藤友昭園長は、「例えば空の色は青一色ではありません。様々な色にチャレンジして楽しみながら描きましょう」と冒頭で呼びかけ、絵の具の使い方や構図など、一人ひとりに熱心に指導していました。完成した作品は10月7日～10日に元陣屋で開催される「第25回MOA美術館増毛児童作品展」に出品されます。

## 留萌信用金庫から助成金100万円

8月2日、地方創生関連事業を支援する目的で、留萌信用金庫から増毛町に対し、助成金100万円が贈られました。

増毛町は地方創生総合戦略で「出産・子育ての希望をかなえる環境づくり」を基本目標に掲げており、現在進んでいるあつぷる保育所増設工事に伴う遊具新設工事費の一部に今回の助成金が充てられます。

同信金の塚本壽三郎理事長から目録を受けとった堀町長は、「子育てしたくなるまちづくりをしていきたい」と謝辞を述べました。



## 由仁町から元気いっぱいのお客様

8月1日、由仁町子ども広報「スーパードベンチャー隊」のメンバー6名が、観光施策や特産品開発などを学びに増毛町に訪れました。

役場で堀町長とマーシー君から歓迎を受けた後、旧増毛小学校の見学やさくらんぼ狩り体験など、増毛町の魅力をたっぷり研究していききました。

この様にたくさんの方々が見察に来てくださる増毛町ですが、今以上に住んでいることをうらやましがられる、魅力あふれるまちにしていかなければなりません。

## 勝利に向かってシュート！



8月6日、7日の両日に、第29回増毛リトルカップサッカー大会が町リバーサイドパークで行われ、増毛のほか札幌や旭川など、合わせて12チームが出場しました。

本大会は都市とのスポーツ交流事業の一環として行われ、小学4年生以下の男子、小学生の女子が対象。増毛サッカー少年団は、決勝トーナメントに駒を進めました。準決勝で旭川高台サッカー少年団に惜敗。大会第3位という成績でした。

暑さに負けることなく、力強いプレーをみせてくれた選手達には、観客席から大きな拍手が送られていました。



## 浴衣でお盆の夜をにぎやかに

8月13日、14日、町商工会主催の盆踊り大会が行われ、太鼓の音に誘われてたくさんの町民で賑わいました。昨年までは畠中町3丁目の町道を封鎖して行われていましたが、今年はメモリアルパークで開催。組まれた櫓を中心に、大人から子どもまでリズムカルに盆踊りを楽しんでいます。会場内ではビールや焼き鳥なども販売され、踊り疲れたら一杯飲みながら休憩。14日には仮装盆踊りが行われ、妖精やロボットなどの仮装が会場を盛り上げました。



## 道路の美化活動に貢献



8月9日、増毛町役場において道路の清掃・美化に功績があった方に贈られる平成28年度道路功労者（道開発局長）表彰の伝達式が行われました。今回の受賞者は、南暑寒町の佐伯義晃さん、美代子さん夫妻。留萌開発建設部の山崎信司部長から美代子さんに賞状が手渡されました。佐伯さん夫妻は、南暑寒町6丁目のセイコーマートから墓地前交通安全塔前までの国道231号線の植樹帯に、自費で花植えや雑草取りなどを行い、積極的な道路の美化に努めています。美代子さんは、「この活動は生きがいです。体が動くかぎりは続けていきたいです。」と話していました。



## 広報マンが行く!!

vol. 16

8月2日、旧商家丸一本間家で「本間家で怪談話2016」が行われたので参加してきました。札幌の「怪談バー・スリラーナイト」から語り部として活躍している小林エレキ氏の抑揚のある独特の話方で、怪談の内容に引き込まれ、とても涼しい夜を過ごさせていただきました…。

実は広報マンはオカルトや怪談が大好物。今回は同僚が体験した怖い話を披露したいと思います…。

これは同僚が旧増毛小学校に通っていた十数年前のお話です。当時小学4年生だった彼は、児童会の仕事で友人達と放課後教室に残り作業をしていたそうです。作業の途中で尿意をもよおした彼は、しーんと静まりかえる廊下を一人で歩いて2階の教室から1階角の児童用トイレに向かいました。トイレの入口と体育館の入口は対面しており、その日体育館の扉は開いていて体育館の中の扉のすぐ目の前には黒くて大きいグランドピアノがありました。トイレに入ろうとピアノに背を向けた瞬間に背後から「ポロン」とピアノの鳴る音がしました。「誰か体育館にいるのかな」と気にせず用を足していると、「ポロン、ポロン、ポロン」と規則正しく鳴る単音のピアノの音。放課後の日が沈みかけた校内は、体育館はおろか他の教室でも残っているのは彼らだけのはず。怖くなった彼は、急いでズボンを上げ、トイレを飛び出しました。「きっと誰かが体育館で遊んでいてピアノを弾いているんだ」と無理矢理思い込むようにしてピアノを見ると、人がいるどころか鍵盤の蓋も閉まっています。トイレからあわてて出るまで規則正しく鳴っていた単音のピアノの音。弾いていた人が隠れる時間も鍵盤の蓋をおろす時間も無かったです。なかばパニックになった彼は走って教室に戻りました。確かに聴いたあのピアノの音はなんだったんでしょうね…と同僚は話してくれました。

彼の空耳だったのか、それとも向こうの世界から彼を呼んでいたのか。その真相は誰にも分かりません…。







### ラッピングバス事業

暑寒観光営業バスに特産品等を描いたラッピングを施し、増毛町をPR。すでに道内各地に出発中！



### 旧増毛小学校公開イベント事業

7月31日「ぞうきん掛け選手権」(写真右、真中下)、8月12日「きもだめし大会」(写真左、真中上)をそれぞれ実施し、町内外から多くの参加者と見学者を集めました！

### ご当地居酒屋推奨店事業

札幌市にある「海鮮酒蔵 二三一」、「海鮮居酒屋 海だより」、「北海道増毛町 魚鮮水産」を増毛町推奨店として認定！増毛町の特産品をPRするため『増毛フェア』を数回開催します。



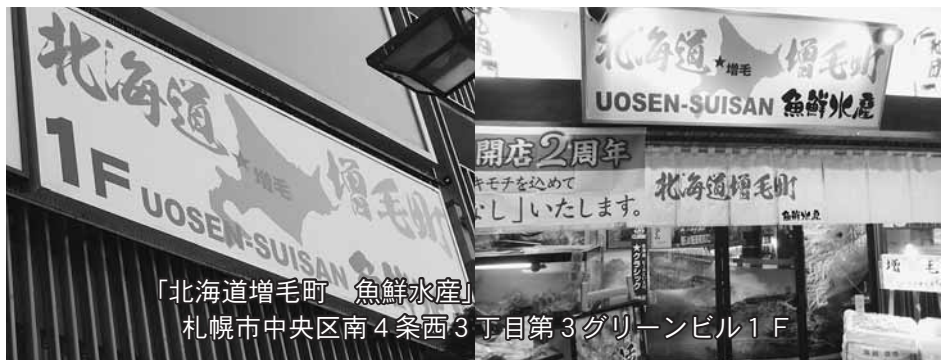
このマークが目印です

# 地方創生

国から交付された『地方創生加速化交付金』を使って、平成28年度に増毛町で実施された事業を数号にわたっていくつかご紹介します

### ナマコ種苗生産事業

ナマコ資源増大を図るため放流適地調査を行い、稚ナマコ種苗を295万粒生産し放流をしました！また、今後追跡調査等も行い、ナマコ資源の増殖を図っていきます。



「北海道増毛町 魚鮮水産」  
札幌市中央区南4条西3丁目第3グリーンビル1F



「海鮮酒蔵 二三一」  
札幌市中央区北4条西5丁目アスティ45B1



「海鮮居酒屋 海だより」  
札幌市北区北23条西3丁目2-20ダイアパレス北23条1F





## 募集

### 町立明和園臨時職員 (介護員・調理員・清掃員)

#### 【介護員】

#### ■募集人員

養護・特養 複数名

#### ■応募資格

年齢18歳以上  
※無資格可、介護福祉士及び介護職員初任者研修修了以上の方歓迎

#### ■勤務時間

・早出 7時30分～16時00分  
・遅出 9時30分～18時00分  
・夜勤 16時15分～翌日 9時15分

#### ※勤務形態

#### 一、フルタイム職員

早出・遅出・夜勤の3交代の勤務

#### 二、日勤職員

早出・遅出の日勤2交代の勤務

#### 三、パート職員

勤務日数や勤務時間を、あなたの都合に合わせて調整した勤務(応相談)

#### ■賃金

フルタイム・日勤職員

○資格なし

月額134,200円以上  
○有資格者(初任者研修)

月額139,400円以上

○有資格者(介護福祉士)

月額144,900円以上

パート職員

・時給 810円以上

・日給 6,300円以上

※資格、経験年数による

■手当 各種手当有り

※勤務形態により手当の内容が異なります。

☆介護職員初任者研修及び介護福祉士を目指すための実務者研修費用の一部に助成があります。

☆明和園で新規に就職される場合には手当支給

月額五千元【12ヶ月間】

就職のため、他町村から町内へ居住される場合

月額一万元【12ヶ月間】

【調理員】

■募集人員 各1名

■応募資格 年齢18歳以上

※無資格可

■勤務時間

・早出 6時30分～15時00分  
・遅出 9時30分～18時00分

■賃金

・早出 6時30分～15時00分  
・遅出 9時30分～18時00分

月額134,200円以上  
※資格・経験年数による

■手当 各種手当有り

■その他 パート勤務も可

○条件

週3日勤務

勤務時間遅出のみ

賃金日給6,150円

【清掃員】

■募集人員 各1名

■応募資格 年齢18歳以上

■勤務時間

・早出 7時30分～16時00分  
・遅出 9時30分～18時00分

■賃金 日給6,000円

■採用期日

採用決定後、速やかに採用(応相談)

【申込方法】

採用決定まで随時受付。

履歴書に有資格者は証明書の写しを添えて、明和園に提出願います。(郵送可)

園町立明和園

(電話 53-1601)

## 学校給食調理員

■募集人員 各1名

■応募資格

年齢55歳までの通勤が可能な方

■勤務予定校

増毛小学校

■勤務時間

週5日の勤務とします。  
8時30分～15時15分  
(6時間勤務)

■休日

土日及び給食を行わない日、夏・冬・春休みの長期休業期間

■賃金等

時給920円、距離規定に基づく通勤手当支給

■申込方法

履歴書(写真貼付)を教育委員会総務学校課総務係へ提出してください。

※採用決定まで随時受付

■採用予定日

採用決定者と協議の上決定

園教育委員会総務学校課総務係(電話 53-2427)

## お知らせ

### 留萌地区「難病医療・福祉相談会のお知らせ」

北海道の主催により、難病と思われる病気で悩むの方を対象に、専門医による診察を行います。また、医療ソーシャルワーカーによる障害年金や身体障害者手帳、医療費の相談も行います。

■日時 10月2日(日)

受付時間 8時45分から12時00分(診察は最大15時まで)

■会場

北海道立羽幌病院(羽幌町栄町110番地)

■相談料 無料

■実施機関

一般財団法人北海道難病連

※事前にお申込みが必要で

す。(定員30名) 9月16日

(金)までに左記までお申込み願います。交通手段

がない方はご相談ください。

問合せ・申込先

役場福祉厚生課・保健指導

い。

い。



係(電話 53-3111)

## 増毛町まちづくりセミナーを開催します

地方創生加速化交付金事業  
増毛町まちづくりセミナー  
2016～JR増毛駅周辺  
のこれからを考える

町では、JR留萌本線増毛～留萌間の廃線後や急激に進む人口減少社会において、増毛町の豊かな地域資源を活かした地域活性化と交流人口の拡大を図っていくために、ふるさと歴史通りと増毛駅周辺のこれからを考える機会としてセミナーを開催します。町民の皆様の参加をお待ちしております。

### 開催日時

9月30日(金)  
13時00分～16時30分

### 会場

### 内容

講演、ふるさと歴史通りのまち歩き、パネルディスカッション

### 講師

帝京大学経済学部教授

大下 茂氏

寒地土木研究所 総括主任研究員 松田 泰明氏  
※事前のお申込みが必要です。

### 申込・問合せ先

役場企画財政課・企画係  
(電話 53-1110)

## はかり定期検査のお知らせ

お知らせ

商店、スーパーマーケット、食品加工場、学校、病院などで、取引や証明上の計量に使用するはかりは、※1検定証印等が付されたものでなければなりません。また、計量法第19条第1項の規定により、2年に1度、

北海道知事が実施する定期検査を受けることが義務づけられています。

### ※1 検定等に合格したはかりに付される検定証印等



定期検査に合格したはかりには、※2定期検査済証印」が付され、継続して取引・証明に使用することができますようになります。



この検査を受検しなければ、取引や証明上の計量に使用することができませんので、御注意ください。当町では、定期検査の実施期日前に、はかりを使用して

いる事業所を巡回し、はかりの調査を行いますのでご協力をお願いします。なお、検査日程は次のとおりです。

### 検査期日

- 9月14日(水)  
9時30分～16時00分
- 9月15日(木)  
9時30分～12時00分

### 検査場所

文化センター  
役場商工観光課  
(電話 53-3332)

## みんなで参加しよう！ ごだらっぺ王国祭

小学5、6年生の実行委員が企画運営をする「ごだらっぺ王国祭」を開催します。ゲームで獲得した「らっぺ紙幣」を使って出店で食事することが出来ます。皆さんのご参加をお待ちしています。

### 開催日時

9月22日(木) 10時00分～

### 開催場所

- 町立体育館  
開会式・ゲーム会場
- 文化センター大ホール  
出店会場

### その他

上靴を持参してください。送迎バスを運行します。

### 教育委員会地域学習課 社会教育係

(電話 53-2427)

### 日曜当番医 (留萌市)

【9月25日】

たけうち内科循環器  
内科医院

(高砂町3丁目)  
電話 42-8820

## 新着本案内

### ギャンブル依存症

いつでもやめられると思う。いつでも引き返せると踏む。そうして、深みにはまって、依存症者はいつか家族の絆も賭けはじめる。これは病気なのだ。依存症の病理と回復への手がかりを提示する。

田辺 等著



### かあちゃん えほんよんで

北村 裕花 著

母ちゃんのお店は毎日、忙しい。だから、しかたないんだ。もう「えほん、よんで」って言うのはやめた。でも、誕生日の夜、母ちゃんは言った。「きょうは、ねるとき、よんでやるよ」



図 総合交流促進施設元陣屋 (電話 53-3522)

## せん定枝の特別収集について

町では、10月に「庭木のせん定枝」を無料で収集します。指定された日以外の排出は、有料扱いとなりますのでご注意ください。

### 【庭木のせん定枝の出し方】

- ・枝の長さを1m未満（太さ5cm未満）にして、1mくらいの紐で縛る。
- ・庭、畑などを整理したもの（囲いなどの木・とうきび等の茎）は出せません。
- ・使用しているごみステーションの横に、午前9時までに出示してください。

### 【庭木のせん定枝の収集日】

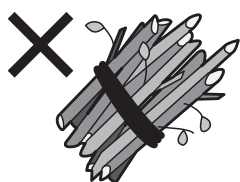
収集日	収集地区
10月3日 (月曜日)	阿分、信砂、舎熊、箸別、湯の沢 『ステーション番号154、200』
10月10日 (月曜日)	中歌、港町、見晴町、市街地区 (海岸通線から3丁目通線まで) 『ステーション番号55、106、203』
10月17日 (月曜日)	市街地区(4丁目通線から暑寒沢まで) 『ステーション番号107、166、201』
10月24日 (月曜日)	別荘、岩尾、雄冬 『ステーション番号167、199』

### ■問合せ先

・留萌南部衛生組合

(電話 43-2555、43-2588)

・町民課・町民環境係 (電話 53-1112)



▲この状態では、葉が付いているため、出すことはできません。

収集されたせん定枝は、「おがくず」に加工され、生ごみ処理施設で水分調整剤として再利用されます。出されたせん定枝に葉が付いていると、「おがくず」加工の障害となります。

必ず全ての葉を取ってごみステーションに出すようにしてください

※杉、松、おんこ等の針葉樹のせん定枝については出すことができません。

環境へ負荷を限りなく減らすため、皆さまのご協力をよろしくお願いいたします。

留萌南部衛生組合 (電話 43-2555)、役場町民課町民環境係 (電話 53-1112)



## マーシーの年金相談

### 納付猶予制度の50歳未満への拡大について



平成28年7月1日から、30歳未満を対象とした若年者納付猶予制度の対象年齢が拡大され、50歳未満を対象とした納付猶予制度となります。

ただし、平成28年6月以前の期間は、引き続き30歳未満であった期間が納付猶予制度の対象となります。

所得が少ないなど保険料の納付が困難な場合は、納付猶予制度の他にも、免除制度等もありますので、留萌年金事務所または役場保険年金係へご相談ください。

日本年金機構では、国民年金保険料を納付期限までに納めていただけない方に対して、電話、書面、面談により早期に納めていただくよう案内をおこなっております。

未納のまま放置されると、強制徴収の手続きによって督促を行い、指定された期限までに納付が無い場合は、延滞金が課せられるだけでなく、※納付義務のある方の財産を差し押さえることがあります。



※納付義務者は被保険者本人、連帯して納付する義務を負う配偶者及び世帯主です。

【問い合わせ】 留萌年金事務所 43-7211  
役場保険年金係 53-1113



# 人の動き

8月1日～8月31日届出分  
(敬称略)

## 8月末 人口と世帯

人口 4,583 人 (-12)  
男 2,118 人 (-6)  
女 2,465 人 (-6)  
世帯 2,348 世帯 (-4)  
( )は前月との増減



## 町税の納期について

**国民健康保険税 (第3期)**  
**9月30日 (金)**

岡税務課・税務係 (電話 53-1114)

**9月11日 (日) 開場 午後5:30 開演 午後6:30**

**國稀酒造「千石蔵」**

アンサンブルグループ  
「奏楽」

# 音のタベ

入場料 一般 1,500円 高校生以下 500円

問合せ 木・音・人・ふれあいコンサート実行委員会 林 090-2814-2606へ

### ◆各自治会等へ (現金)

○香典の一部から

- ・豊川 静子さん(弁天町) 47-1自治会へ
- ・阿部 信子さん(栄町) 46-1区自治会へ
- ・角谷 俊悦さん(阿分) 2区自治会へ

### ◆増毛町社会福祉協議会へ (現金)

○社会福祉に

- ・増毛町軟式野球連盟(チャリティビアパーティー実行委員会)
- ・増毛町職員組合青年部
- ・増毛サッポロビール会
- 香典の一部から
- ・豊川 静子さん(弁天町)

【10月号への掲載希望 9月23日(金)まで】  
岡町民課・町民環境係 (電話 53-1111・2)

■ご厚志ありがとうございます■

## ◆◆◆ 9月22日温水プール営業終了 ◆◆◆

今年の温水プールの営業は、9月22日(木・祝)で終了させていただきます。今年約4千人の利用がありました。たくさんのご利用ありがとうございました。

《問合せ先》

教育委員会 地域学習課・スポーツ係 (電話53-2427)



# 健康・暮らし・環境カレンダー

9/5(月)	●広報ましけ 9号発行 <b>生</b>	21(水)	<b>ペット プラ</b>
6(火)	●四種混合・水痘予防接種 13:30～14:00 市街診療所 <b>可燃</b>	22(木)	●ごだらっぺ王国祭 10:00～ 文化センター／町立体育館 ●温水プール今期最終営業日 <b>生 資源2</b>
7(水)	●親子遊びの広場（人形劇）9:30～11:00 あっぷる保育所 <b>ペット プラ</b>	23(金)	粗大ごみ申込受付最終日 <b>不燃 か・び</b>
8(木)	●元気づくり教室 13:30～15:15 老人福祉センター <b>生 資源2</b>	24(土)	
9(金)	●本間家企画展「手帳に見る本間泰蔵2」～28日 旧商家丸一本間家 <b>不燃 か・び</b>	25(日)	●第45回増毛秋の味まつり 10:00～14:00 増毛港中央埠頭 ●こどもシアター 13:30～ 元陣屋
10(土)	●乳児健診（個別通知）健康一番館	26(月)	<b>生 粗大</b>
11(日)	●ましけラン2016 9:30～ リバーサイドパークスタート	27(火)	●定例行政相談所開設 10:00～12:00 文化センター ●日本脳炎予防接種 15:30～16:00 市街診療所 <b>可燃 資源1</b>
12(月)	●おはなしポトフセレクション「天体観測」 18:30～ 元陣屋 <b>生</b>	28(水)	<b>ペット プラ</b>
13(火)	●こころの健康相談 15:00～17:00 留萌保健所 <b>可燃 資源1</b>	29(木)	●乳幼児相談 9:30～11:30 健康一番館 ●ベビーマッサージ教室 10:00～11:00 健康一番館 <b>生</b>
14(水)	<b>ペット プラ</b>	30(金)	●留萌管内巡回陶芸展 ～10/3 元陣屋 <b>不燃 か・び</b>
15(木)	●なかよしクラブ 10:00～11:30 町内果樹園 ●どろんこクラブ 10:00～11:30 健康一番館 <b>生 金属・危険</b>	10/1(土)	
16(金)	<b>不燃 か・び</b>	2(日)	●増毛中学校学校祭 ●難病医療・福祉相談会（予約制）道立羽幌病院
17(土)	●総合健診（個別通知）旭川がん検診センター	3(月)	<b>生</b>
18(日)		4(火)	●四種混合・B型肝炎予防接種 13:30～14:00 市街診療所 <b>可燃</b>
19(月)	<b>敬老の日</b> <b>生 木</b>	5(水)	●広報ましけ10号発行 ●親子遊びの広場（りんご狩り）9:30～11:00 町内果樹園 <b>ペット プラ</b>
20(火)	<b>可燃</b>	6(木)	●なかよしクラブ 10:00～11:30 健康一番館 <b>生</b>

## 家庭ごみの収集日について

<b>マ</b>	<b>生</b> 生ごみ	<b>可燃</b> 可燃系埋立ごみ	<b>不燃</b> 不燃系埋立ごみ	<b>プラ</b> プラ製容器	<b>ペット</b> ペットボトル
<b>の</b>	<b>か・び</b> かん、びん	<b>木</b> 木くず	<b>金属・危険</b> 金属類、危険ごみ	<b>粗大</b> 粗大ごみ	
<b>見</b>	<b>資源1</b> 紙製容器、雑がみ、白色トレイ、発泡スチロール	<b>資源2</b> 新聞・チラシ類、雑誌、ダンボール、紙パック			

## 粗大ごみの収集について（毎月第4月曜日）

留萌南部衛生組合（電話43-2555・43-2588）

① 1回の収集につき5点までしか出すことができません。粗大ごみ収集の申込は9:00～17:00(受付最終日は15:00)までに、留萌南部衛生組合（電話43-2555・43-2588）に電話申込してください。その際にステーション番号を忘れずに伝えてください。

※「ごみ分別ハンドブック」では、申込は2日前の15:00までとなっていますが、増毛町の場合は、3日前（休日の場合、その前日）の15:00までとなります。

② ごみ袋販売店にて粗大ごみ処理券を購入し、当該粗大ごみに貼り付け、収集日の9:00までにごみステーション横又は自宅前に出してください。