

増毛町の給与・定員管理等について

1 総括

(1) 人件費の状況(普通会計決算)

区分	住民基本台帳人口 (24年度末)	歳出額 A	実質収支	人件費 B	人件費率 B/A	(参考) 23年度の人件費率
平成 24年度	人 5,009	千円 4,748,270	千円 204,475	千円 1,134,346	% 23.9	% 24.1

(2) 職員給与費の状況(普通会計決算)

区分	職員数 A	給与費				一人当たり 給与費 B/A	(参考)Ⅱ-0平均 一人当たり給与費
		給料	職員手当	期末・勤勉手当	計 B		
平成 24年度	人 124	千円 474,636	千円 91,695	千円 169,424	千円 735,755	千円 5,934	千円 5,608

- (注) 1 職員手当には退職手当を含まない。
 2 職員数は、平成25年3月31日現在の人数である。
 3 給与費については、任期付短時間勤務職員(再任用職員(短時間勤務))の給与費が含まれており、職員数には当該職員を含んでいない。

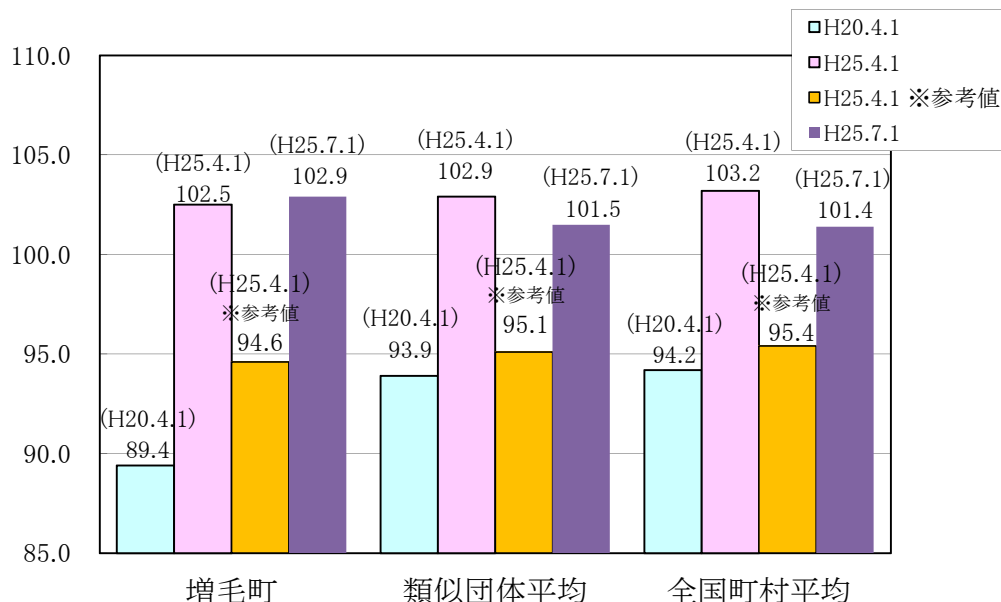
(3) 特記事項

(給与減額の状況)

国の要請等を踏まえた減額措置の取組	減額実施期間又は減額を実施していない場合はその理由
実施せず	増毛町では平成16年度から平成23年度までの期間、次の内容の独自削減をしてきました。 (1)本俸:平成16年度～21年度は「5%」を、平成22年度～23年度は「3%」を削減。 (2)期末手当:平成16年度～18年度は「0.4月分」を、平成19年度～20年度は「0.3月分」を削減。
抑制済又は減額措置の内容	
(給料)	
(手当)	

(その他)

(4) ラスパイレス指数の状況



- (注) 1 ラスパイレス指数とは、全地方公共団体の一般行政職の給料月額を同一の基準で比較するため、国の職員数(構成)を用いて、学歴や経験年数の差による影響を補正し、国の行政職俸給表(一)適用職員の俸給月額を100として計算した指数。
 2 類似団体平均とは、人口規模、産業構造が類似している団体のラスパイレス指数を単純平均したものである。
 3 「参考値」は、国家公務員の時限的な(2年間)給与改定・臨時特例法による給与減額措置が無いとした場合の値である。

(5) 給与改定の状況 【該当なし】(人事委員会を設置していないため)

①月例給

区 分	人事委員会の勧告				給与改定率	(参考) 国の改定率
	民間給与 A	公務員給与 B	較差 A-B	勧告 (改定率)		
○年度	円	円	円 (%)	%	%	0 %

(注)「民間給与」、「公務員給与」は、人事委員会勧告において公民の4月分の給与額をラスパイレース比較した平均給与月額である。

②特別給(期末・勤勉手当)

区 分	人事委員会の勧告				年間支給月数	(参考) 国の年間 支給月数
	民間の支給 割合 A	公務員の 支給月数 B	較差 A-B	勧告 (改定月数)		
○年度	月	月	月	月	月	3.95 月

(注)「民間の支給割合」は民間事業所で支払われた賞与等の特別給の年間支給割合、「公務員の支給月数」は期末手当及び勤勉手当の年間支給月数である。

2 職員の平均給与月額、初任給等の状況

(1) 職員の平均年齢、平均給料月額及び平均給与月額の状況(25年4月1日現在)

①一般行政職

区 分	平均年齢	平均給料月額	平均給与月額	平均給与月額 (国比較ベース)
増毛町	43.2 歳	315,555 円	357,690 円	353,371 円
北海道	45.4 歳	330,736 円	396,550 円	374,715 円
国	43.1 歳	307,220 円 (332,446)	—	376,257 円 (405,463)
類似団体	42.6 歳	313,668 円	355,898 円	343,403 円

②技能労務職

区 分	公 務 員					民 間		参 考 A/B	
	平均年齢	職員数	平均給料月額	平均給与月額 (A)	平均給与月額 国比較ベース	対応する民間 の類似職種	平均年齢		平均給与月額 (B)
増毛町 (調理員)	46.2 歳	1 人	324,600 円	361,300 円	362,467 円	調理師	42.8 歳	247,200 円	1.46
北海道	50.3 歳	346 人	334,072 円	367,668 円	366,170 円	—	—	—	—
国	49.9 歳	—	272,119 円 (286,850)	—	309,534 円 (325,400)	—	—	—	—
類似団体	50.4 歳	5 人	302,572 円	324,788 円	317,075 円	—	—	—	—

区 分	参 考		
	年収ベース(試算値)の比較		
	公務員 (C)	民間 (D)	C/D
増毛町 (調理員)	5,748,981 円	3,304,100 円	1.74

※民間データは、賃金構造基本統計調査において公表されているデータを使用している。(平成22～24年3ヶ年平均)

※技能労務職の職種と民間の職種等の比較にあたり、年齢・業務内容・雇用形態等の点において完全に一致しているものではない。

※年収ベースの「公務員(C)」及び「民間(D)」のデータは、それぞれ平均給与月額を12倍したものに、公務員においては前年度に支給された期末・勤勉手当、民間においては前年に支給された年間賞与の額を加えた試算値である。

③教育職

区分	平均年齢	平均給料月額	平均給与月額
増毛町	歳 36.4	円 215,500	円 245,575
北海道	歳 42.8	円 355,075	円 403,226
類似団体	歳 41.7	円 296,083	円 315,316

(注)1 「平均給料月額」とは、平成25年4月1日現在における各職種ごとの職員の基本給の平均である。

2 「平均給与月額」とは、給料月額と毎月支払われる扶養手当、地域手当、住居手当、時間外勤務手当などのすべての諸手当の額を合計したものであり、地方公務員給与実態調査において明らかにされているものである。また、「平均給与月額(国比較ベース)」は、比較のため、国家公務員と同じベース(=時間外勤務手当等を除いたもの)で算出している。

3 国家公務員欄における「平均給料月額」及び「平均給与月額(国比較ベース)」の括弧書きは、給与改定・臨時特例法による給与減額措置が無いとした場合の値(減額前)である。

(2) 職員の初任給の状況(平成25年4月1日現在)

区 分		増毛町	北海道	国
一般行政職	大学卒	172,200 円	165,312 円	163,987 円 (172,200)
	高校卒	140,100 円	134,496 円	133,418 円 (140,100)
技能労務職	高校卒	経験年数により初任給調整 し、決定する	134,496 円	—
	中学卒		—	—
教育職	大学卒	172,200 円	185,088 円	—
	高校卒	140,100 円	142,848 円	—

(注) 国家公務員欄における括弧書きは、給与改定・臨時特例法による給与減額措置が無いとした場合の値(減額前)である。

(3) 職員の経験年数別・学歴別平均給料月額状況(平成25年4月1日現在)

区 分		経験年数10年	経験年数20年	経験年数25年	経験年数30年
一般行政職	大学卒	257,200 円	357,800 円	383,500 円	414,900 円
	高校卒	218,400 円	291,900 円	324,600 円	383,500 円
技能労務職	高校卒	— 円	324,600 円	— 円	— 円
	中学卒	— 円	— 円	— 円	— 円
教育職	大学卒	— 円	— 円	— 円	— 円
	高校卒	— 円	— 円	— 円	— 円

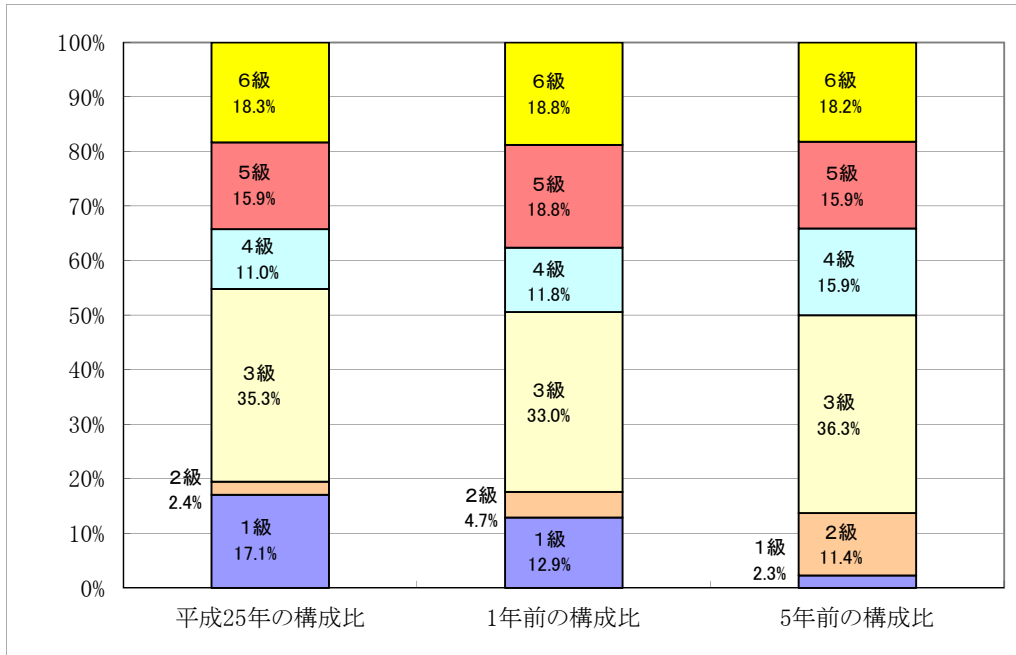
3 一般行政職の級別職員数等の状況

(1) 一般行政職の級別職員数及び給料表の状況(平成25年4月1日現在)

区 分	標準的な職務内容	職員数	構成比	1号給の 給料月額	最高号給の 給料月額
6 級	困難な業務を処理する課長 又はこれに相当する職務	15 人	18.3%	320,600 円	422,600 円
5 級	・課長又はこれに相当する職務 ・困難な業務を処理する課長補佐 又はこれに相当する職務	13 人	15.9%	289,200 円	400,600 円
4 級	・課長補佐又はこれに相当する職務 ・困難な業務を処理する係長の職務	9 人	11.0%	261,900 円	388,300 円
3 級	・係長の職務 ・主査、主任技師又はこれに相当する職務	29 人	35.3%	222,900 円	354,700 円
2 級	相当の知識又は経験を必要とする職務	2 人	2.4%	185,800 円	307,800 円
1 級	定型的な業務を行う職務	14 人	17.1%	135,600 円	243,700 円
計		82 人	100.0 %		

(注) 1 増毛町の給与条例に基づく給料表の級区分による職員数である。

2 標準的な職務内容とは、それぞれの級に該当する代表的な職務である。



(2) 昇給への勤務成績の反映状況

退職者や著しく勤務態度が良好でない職員については、勤務評定を実施し昇給にも反映させていますが、その他の職員については一律(C 良好)4号俸(55歳以上は昇給なし)の昇給としています。

4 職員の手当の状況

(1) 期末手当・勤勉手当

増 毛 町	北 海 道	国
1人当たり平均支給額(24年度) 1,377 千円	1人当たり平均支給額(24年度) 1,552 千円	—
(24年度支給割合) 期末手当 2.60 月分 (1.45)月分 勤勉手当 1.35 月分 (0.65)月分	(24年度支給割合) 期末手当 2.60 月分 (1.45)月分 勤勉手当 1.35 月分 (0.65)月分	(24年度支給割合) 期末手当 2.60 月分 (1.45)月分 勤勉手当 1.35 月分 (0.65)月分
(加算措置の状況) 職制上の段階、職務の級等による加算措置 ・ 役職加算 4% ・ 管理職加算 8~12%	(加算措置の状況) 職制上の段階、職務の級等による加算措置 ・ 役職加算 5~20% ・ 管理職加算 10~25%	(加算措置の状況) 職制上の段階、職務の級等による加算措置 ・ 役職加算 5~20% ・ 管理職加算 10~25%

(注) ()内は、再任用職員に係る支給割合である。

【参考】勤勉手当への勤務実績の反映状況(一般行政職)

人事評価が未実施のため、一律支給としている。

(2) 退職手当(平成25年4月1日現在)

増 毛 町	国
(支給率) 自己都合 勤奨・定年	(支給率) 自己都合 勤奨・定年
勤続20年 23.03 月分 28.79 月分	勤続20年 23.03 月分 28.79 月分
勤続25年 32.83 月分 38.96 月分	勤続25年 32.83 月分 38.96 月分
勤続35年 46.55 月分 55.86 月分	勤続35年 46.55 月分 55.86 月分
最高限度額 55.86 月分 55.86 月分	最高限度額 55.86 月分 55.86 月分
その他の加算措置 定年前早期退職特例あり(2%~20%) (退職時特別昇給 なし)	その他の加算措置 定年前早期退職特例あり (2%~20%加算)
1人当たり平均支給額 22,156 千円	

(注) 退職手当の1人当たり平均支給額は、24年度に退職した全職種に係る職員に支給された平均額である。

(3) 地域手当 (平成25年4月1日現在) 【該当なし】

支給実績(○年度決算)			千円
支給職員1人当たり平均支給年額(○年度決算)			千円
支給対象地域	支給率	支給対象職員数	国の制度(支給率)
	%	人	%
	%	人	%
	%	人	%
	%	人	%

(4) 特殊勤務手当 (平成25年4月1日現在)

支給実績(平成24年度決算)		7,746 千円		
支給職員1人当たり平均支給年額(平成24年度決算)		180,140 円		
職員全体に占める手当支給職員の割合(平成25年度)		31.4 %		
手当の種類(手当数)		12 種類		
手当の名称	主な支給対象職員	主な支給対象業務	支給実績(24年度決算)	左記職員に対する支給単価
医師研究手当	診療所に勤務する医師たる職員		0 千円	月額300,000円
健康診断等業務手当	診療所に勤務する医師たる職員		0 千円	月額150,000円
手術手当	診療所に勤務する医師、看護師		0 千円	1件当たり手術料の2割相当以内
往診手当	診療所に勤務する医師、看護師		0 千円	1件当たり往診料の7割相当以内
保育所調理員の業務手当	調理員が業務に従事した時		0 千円	月額2,500円
明和園職員等福祉業務手当	介護員、調理員が業務に従事した時		44 千円	月額2,500円
税務手当	町税等の徴収に従事した時		288 千円	月額4,000円
野犬掃とう作業従事手当	畜犬取締及び野犬掃とうに従事した時		0 千円	日額1,000円
死体処理手当	死体処理作業に従事した時		0 千円	日額3,000円
伝染病防疫手当	伝染病が発生し、その処理作業に従事した時		0 千円	日額500円
医療業務従事手当	診療所、明和園に勤務する看護師		5,910 千円	月額2,500円
夜間特殊勤務手当	交替制勤務職員の夜勤勤務		1,504 千円	日額800円

(5) 時間外勤務手当

支給実績(24年度決算)	16,924 千円
支給職員1人当たり平均支給年額(24年度決算)	173 千円
支給実績(23年度決算)	19,550 千円
支給職員1人当たり平均支給年額(23年度決算)	194 千円

(6) その他の手当 (平成25年4月1日現在)

手当名	内容及び支給単価	国の制度との異同	国の制度と異なる内容	支給実績(24年度決算)	支給職員1人当たり平均支給年額(24年度決算)
扶養手当	配偶者 13,000円 扶養親族(配偶者あり)6,500円 (配偶者なし) 11,000円 15~22歳の子の加算 5,000円	同じ		20,788 千円	219,000 円
住居手当	借家・借間に居住している場合	同じ		8,081 千円	180,000 円
通勤手当	・通勤のために交通機関等を常例とすること(片道2 nd 以上) ・通勤のため自動車等の使用を常例とすること(片道2 nd 以上)	同じ		2,236 千円	77,000 円
管理職手当	管理又は監督の地位にある職員に支給	同じ		15,726 千円	357,000 円
休日勤務手当	休日において勤務すること命ぜられた職員	同じ		4,562 千円	351,000 円
寒冷地手当	毎年11月~翌年3月までの各月初日に在職する職員の世帯区分・扶養親族数によって支給	同じ		13,527 千円	94,000 円
管理職員特別勤務手当	管理職員が臨時又は緊急により勤務を要しない日に勤務した場合	同じ		109 千円	3,000 円
宿日直手当	宿日直を命ぜられた職員	異なる	支給額	7,789 千円	90,000 円

5 特別職の報酬等の状況(平成25年4月1日現在)

区 分		給 料		月 額		等
給 料	町 長	680,000	円	(参考)類似団体における最高/最低額		
	()	()	()	807,500 円/	363,200 円	
報 酬	副 町 長	612,000	円	670,100 円/	365,000 円	
	()	()	()			
期 末 手 当	議 長	243,000	円	364,000 円/	220,000 円	
	副 議 長	198,000	円	285,000 円/	168,100 円	
	議 員	176,000	円	263,000 円/	135,800 円	
期 末 手 当	町 長	(25年度支給割合)				
	副 町 長 教 育 長	3.95 月分				
期 末 手 当	議 長	(25年度支給割合)				
	副 議 長 議 員	3.95 月分				
退 職 手 当	町 長	(算定方式)		(1期の手当額)	(支給時期)	
	副 町 長	680千円×勤続期間年数に応じた支給割合 (年5.126)		13,942,720 円	任期毎	
	備 考	612千円×勤続期間年数に応じた支給割合 (年3.234)		7,916,832 円	〃	

(注)1 給料及び報酬の()内は、減額措置を行う前の金額である。

2 退職手当の「1期の手当額」は、4月1日現在の給料月額及び支給率に基づき、1期(4年=48月)勤めた場合における退職手当の見込額である。

6 職員数の状況

(1) 部門別職員数の状況と主な増減理由

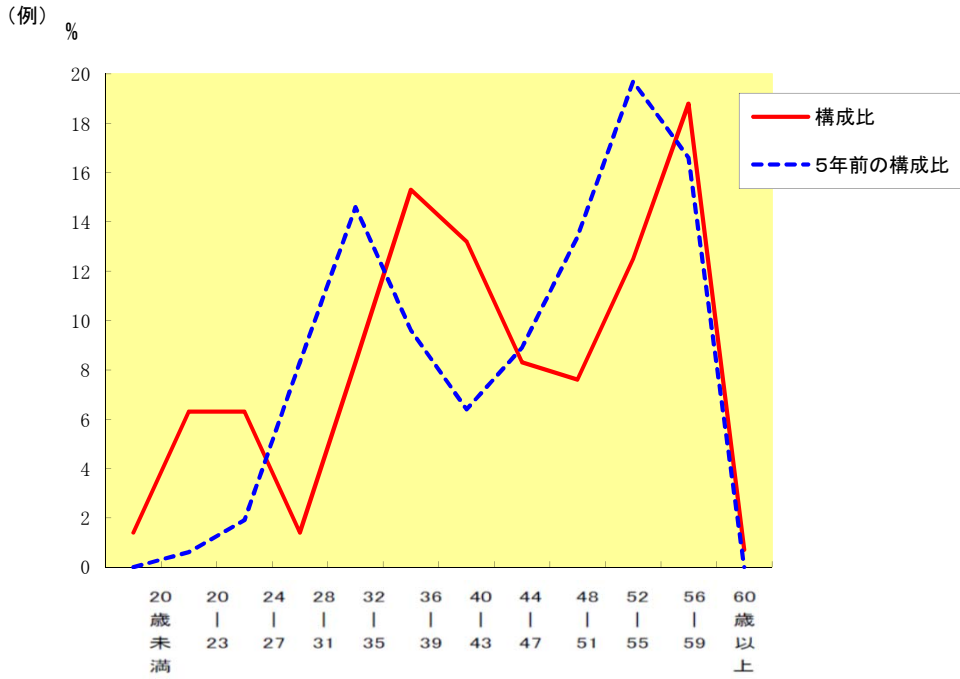
(各年4月1日現在)

区 分 部 門		職 員 数		対前年 増減数	主 な 増 減 理 由	
		平成24年	平成25年			
普通会計部門	一般行政部門	議会	2	2	0	
		総務	30	29	△ 1	研修派遣終了に伴う減
		税務	7	7	0	
		労働	0	0	0	
		農林水産	8	7	△ 1	組織・人員配置飲み直しによる減
		商工	6	6	0	
		土木	7	7	0	
		民生	13	12	△ 1	欠員不補充による減
		衛生	22	21	△ 1	退職者不補充による減
	計	95	91	△ 4	<参考> 人口1,000人当たり職員数 18.0 人 (類似団体の人口1,000人当たり職員数 12.2 人)	
		教育部門	12	12	0	
	消防部門	18	19	1	新規採用による増	
	小 計	125	122	△ 3	<参考> 人口1,000人当たり職員数 24.0 人 (類似団体の人口1,000人当たり職員数 15.0 人)	
公営企業計等部門	水道	4	4	0		
	下水道	2	2	0		
	その他	17	16	△ 1	技能労務職の退職不補充による減	
	小 計	23	22	△ 1		
合 計		148 [206]	144 [206]	△ 4	<参考> 人口1,000人当たり職員数 29.0 人	

(注)1 職員数は一般職に属する職員数である。

2 []内は、条例定数の合計である。

(2) 年齢別職員構成の状況(平成25年4月1日現在)



区分	20歳未満	20歳 23歳	24歳 27歳	28歳 31歳	32歳 35歳	36歳 39歳	40歳 43歳	44歳 47歳	48歳 51歳	52歳 55歳	56歳 59歳	60歳以上	計
職員数	2人	9人	9人	2人	12人	22人	19人	12人	11人	18人	27人	1人	144人

(3) 職員数の推移

部門	年度	H20年	H21年	H22年	H23年	H24年	H25年	過去5年間の増減数(率)
	一般行政	97	98	98	93	95	91	
教育	14	14	14	12	12	12	△ 2 (△ 14.3 %)	
消防	18	19	19	18	18	19	1 (5.6 %)	
普通会計計	129	131	131	123	125	122	△ 7 (△ 5.4 %)	
公営企業等会計計	29	26	26	26	23	22	△ 7 (△ 24.1 %)	
総合計	158	157	157	149	148	144	△ 14 (△ 8.9 %)	

(注) 各年における定員管理調査において報告した部門別職員数。

7 公営企業職員の状況

(1) 水道事業

① 職員給与費の状況

ア 決算

区分	総費用 A	純損益又は実 質収支	職員給与費 B	総費用に占める 職員給与費比率 B/A	(参考) 23年度の総費用に占 める職員給与費比率
	千円	千円	千円	%	%
平成 24年度	119,076	15,607	34,075	28.6	25.4

区 分	職員数 A	給 与 費				一人当たり 給与費 B/A	(参考)水道事業平均 一人当たり給与費 千円
		給 料	職員手当	期末・勤勉手当	計 B		
	人	千円	千円	千円	千円	千円	
平成 24年度	4	14,600	2,766	4,927	22,293	5,573	6,258

(注)1 職員手当には退職給与金を含まない。

2 職員数は、平成25年3月31日現在の人数である。

イ 特記事項

増毛町では平成16年度から平成23年度までの期間、次の内容の独自削減をしてきました。

(1)本俸:平成16年度～21年度は「5%」を、平成22年度～23年度は「3%」を削減。

(2)期末手当:平成16年度～18年度は「0.4月分」を、平成19年度～20年度は「0.3月分」を削減。

② 職員の基本給、平均月収額及び平均年齢の状況(平成25年4月1日現在)

区 分	平均年齢	基本給	平均月収額
増毛町	40.2 歳	292,325 円	362,986 円
団体平均	45.2 歳	353,532 円	520,694 円
事業者	歳		円

(注)・平均月収額には、期末・勤勉手当等を含む。

③ 職員の手当の状況

ア 期末手当・勤勉手当

増 毛 町	国 (一般行政職・団体平均等)
1人当たり平均支給額(24年度) 1,232 千円	—
(24年度支給割合) 期末手当 2.60 月分 (1.45)月分 勤勉手当 1.35 月分 (0.65)月分	(24年度支給割合) 期末手当 2.60 月分 (1.45)月分 勤勉手当 1.35 月分 (0.65)月分
(加算措置の状況) 職制上の段階、職務の級等による加算措置 ・ 役職加算 4% ・ 管理職加算 8～12%	(加算措置の状況) 職制上の段階、職務の級等による加算措置 ・ 役職加算 5～20% ・ 管理職加算 10～25%

(注) ()内は、再任用職員に係る支給割合である。

イ 退職手当(平成25年4月1日現在)

増 毛 町			国		
(支給率)	自己都合	勸奨・定年	(支給率)	自己都合	勸奨・定年
勤続20年	23.03 月分	28.79 月分	勤続20年	23.03 月分	28.79 月分
勤続25年	32.83 月分	38.96 月分	勤続25年	32.83 月分	38.96 月分
勤続35年	46.55 月分	55.86 月分	勤続35年	46.55 月分	55.86 月分
最高限度額	55.86 月分	55.86 月分	最高限度額	55.86 月分	55.86 月分
その他の加算措置 (退職時特別昇給 なし)	定年前早期退職特例あり(2%~20%)		その他の加算措置 (2%~20%加算)	定年前早期退職特例あり	
1人当たり平均支給額	26,544 千円				

(注) 退職手当の1人当たり平均支給額は、24年度に退職した全職種に係る職員に支給された平均額である。

ウ 地域手当 (平成25年4月1日現在) 【該当なし】

支給実績(○年度決算)			千円
支給職員1人当たり平均支給年額(○年度決算)			千円
支給対象地域	支給率	支給対象職員数	国の制度(支給率)
	%	人	%
	%	人	%

エ 特殊勤務手当 (平成25年4月1日現在) 【該当なし】

支給実績(○年度決算)		千円
支給職員1人当たり平均支給年額(○年度決算)		0 円
職員全体に占める手当支給職員の割合(○年度)		0.0 %
手当の種類(手当数)		0 種類
手当の名称	主な支給対象職員	主な支給対象業務 左記職員に対する支給単価

オ 時間外勤務手当

支給実績(24年度決算)	708 千円
支給職員1人当たり平均支給年額(24年度決算)	236 千円
支給実績(23年度決算)	587 千円
支給職員1人当たり平均支給年額(23年度決算)	294 千円

(注) 時間外勤務手当には、休日勤務手当を含む。

カ その他の手当 (平成25年4月1日現在)

手 当 名	内容及び支給単価	国の制度との異同	国の制度と異なる内容	支給実績(24年度決算)	支給職員1人当たり平均支給年額(24年度決算)
扶養手当	} 一般行政職と同じ			624 千円	208,000 円
住居手当				573 千円	191,000 円
通勤手当				50 千円	50,000 円
管理職手当				398 千円	398,000 円
寒冷地手当				416 千円	104,000 円
管理職員特別勤務手当				0 千円	0 円