

増毛町町勢要覧資料編

平成27年

『 潮風を感じて・・・

自然と味覚とふれあいの町 』

● 自然・概要	1
● 組織	3
● 人口	4
● 産業	5
● 教育	8
● 各種施設	9
● 福祉	10
● 生活環境	12
● 財政	14
● 歴代町政・議会	16
● 増毛町のあゆみ	17
● 町民の暮らし	18

1 自然・概要



● 町章

限りない本町の発展を表現したもので、「増毛」の文字を形象化し町民の団結と円満な明朗融和の精神を象徴しています。

<町名の由来>

古くは「マシュキニ」または、「マシュケ」と言われ、鯨が群来ると海面一面に鷗が飛ぶ様を言ったもので、「鷗が多いところ」という意味です。

● 町の色

青 (vivid blue: ビビッドブルー さえた青)

● 町の花／サクラ (オオヤマザクラ)

バラ科サクラ属ヤマザクラの一種。花卉が広く淡紅色の花はヤマザクラより濃く美しく、新緑の山合いの中では、登山におとずれた人々の目を楽しませます。自然に恵まれた私たちの町を象徴する花です。



● 町の木／ナナカマド

バラ科ナナカマド属の落葉小高木。春には爽やかな香りを放ち、秋には真っ赤な実を結びます。

材質は堅く燃えにくいから、カマドに7度入れても灰にならないことから、この名がついています。北国に生きる私たちの粘り強さを表すにふさわしい木です。



● 町の鳥／カモメ(ウミネコ)

チドリ目カモメ亜科の海鳥。他のカモメが冬鳥として飛来するのに対して、ウミネコだけは日本で繁殖します。白を基調とし青灰色と黒のコントラストが海の青さにマッチし、美しい海岸になくてはならないこの鳥は、海を愛する増毛町民が大切にしている鳥です。



※町の花・木・鳥 : 昭和51年11月3日(告示第30号)指定

● 町民の誓い (昭和52年2月1日制定)

わたくしたちは、美しくそびえる暑寒の連峰と無限に広がる日本海にいだかれた増毛町の住民です。

わたくしたちは、風雪に耐えて郷土を開いた先人の偉業をしのび、輝かしい歴史と伝統を受け継いで、この町に住むことを誇りに思っています。

わたくしたちは、愛する郷土の発展を願い、より豊かな町づくりを目指して、ここに町民の誓いをさだめます。

1. からだを鍛え、仕事にはげみ、明るい町をつくります。
1. きまりを守り、力を合わせ、住みよい町をつくります。
1. 自然を愛し、環境をととのえ、美しい町をつくります。
1. 心ゆたかに、文化を高め、楽しい町をつくります。
1. 資源を活かし、未来をひらき、生きがいのある町をつくります。



1 自然・概要

●地 勢

増毛町の南部は暑寒別岳を主峰とする増毛山地であり、北西部は日本海に面しています。山地から北流する河川は短く急流で狭い堆積平野をつくり、この平野と海岸線に集落が発達しました。沿岸は豊富な魚類に恵まれ古くから漁業が栄え、また、温暖な気候により、水稻、果樹栽培などの農業も盛んです。別荘から雄冬までの海岸は、暑寒別連峰の山裾を日本海の荒波が削った豪壮な絶壁が約20kmにわたって続いており、奇岩、怪岩の海蝕崖として暑寒別天売焼尻国定公園の重要な観光ポイントとなっています。

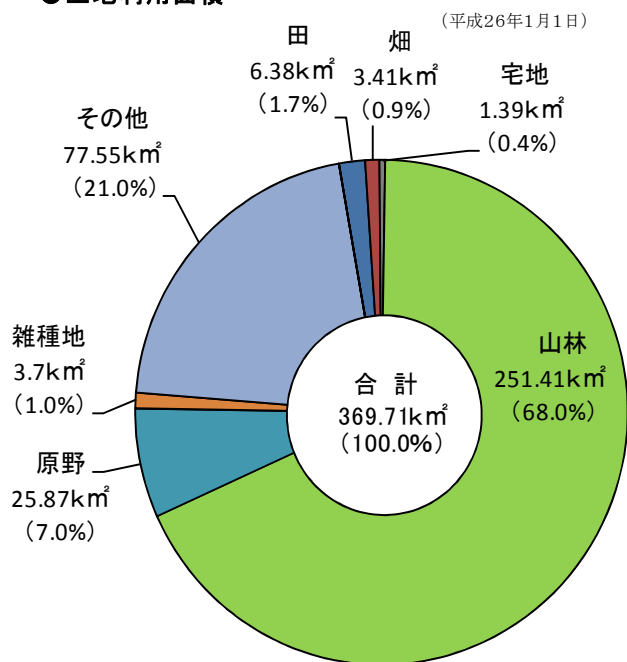


●位置と面積

増毛町は北海道西海岸の日本海に面し、留萌振興局管内の南端に位置しています。東は留萌市、南は北竜町、雨竜町、新十津川町、石狩市に接しており、北西は38kmの海岸で東西30.2km、南北24.4kmのやや方形をなし、面積は369.71km²で、東京都のおよそ6分の1です。

面積	位 置	
	経度(東経)	緯度(北緯)
369.71km ²	極東141° 42' 17" (東仁奈良)	極南 43° 41' 04" (群別岳東南)
	極西141° 20' 15" (鮭 島)	極北 43° 54' 12" (阿分一番村川岸)

●土地利用面積



●観光客入込数

(単位:千人)

21年度	22年度	23年度	24年度	25年度
240	230	221	256	265

●気温・降水量・積雪

(平成26年)

旭川地方気象台発表のデータより

	平均気温 ℃	月最高 気温℃	月最低 気温℃	降水量 mm	月最高積 雪値 cm
1月	-3.6	5.7	-14.6	55.5	79
2月	-3.6	6.5	-14.8	19.0	90
3月	-0.5	14.8	-10.3	16.0	85
4月	5.1	22.9	-2.4	32.0	7
5月	11.9	27.0	3.2	68.5	—
6月	16.9	28.9	10.8	60.0	—
7月	20.6	28.7	14.4	97.5	—
8月	20.6	30.6	9.5	178.5	—
9月	16.5	26.3	7.8	111.5	—
10月	10.8	23.0	1.4	76.0	—
11月	6.0	18.0	-3.4	85.5	4
12月	-1.1	12.3	-9.0	66.5	58
平均	8.3			72.2	
平成25年平均	8.4			88.5	
平成24年平均	8.3			96.9	
平成23年平均	8.3			108.3	
平成22年平均	9.3			112.3	
平成21年平均	8.9			106.3	

※積雪値は町内弁天町3丁目にて観測

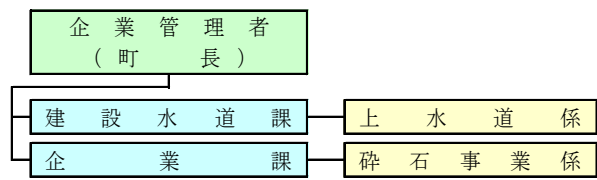
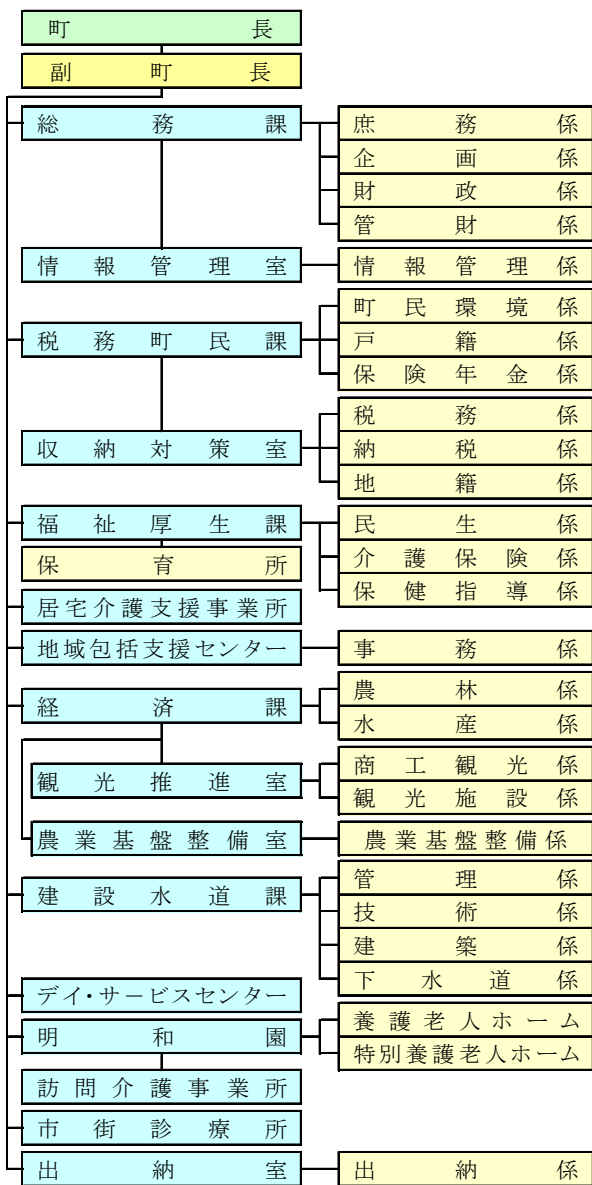
●暑寒別天売焼尻国定公園の概要 (平成2年指定、全国55番目)

(単位:ha)

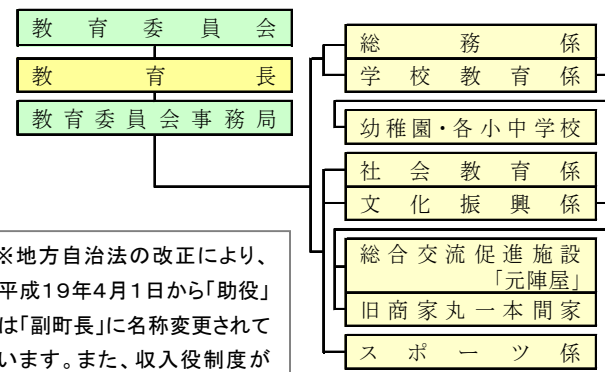
暑 寒 別 地 域							天売焼尻地域	合 計	
石狩市	厚田区	浜益区	新十津川町	雨竜町	北竜町	増毛町	計	羽幌町	6市町
8,686	504	8,182	7,020	7,080	1,846	17,846	42,478	1,081	43,559

2 組織

●行政組織 (平成26年12月1日) 職員数 142人(特別職は除く)



●教育委員会組織

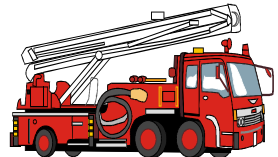


※地方自治法の改正により、平成19年4月1日から「助役」は「副町長」に名称変更されています。また、収入役制度が廃止され、新たに「会計管理者」が置かれています。

- 各種委員会等事務局
- 議会事務局
 - 選挙管理委員会事務局
 - 監査委員事務局
 - 農業委員会事務局
 - 固定資産評価審査委員会事務局

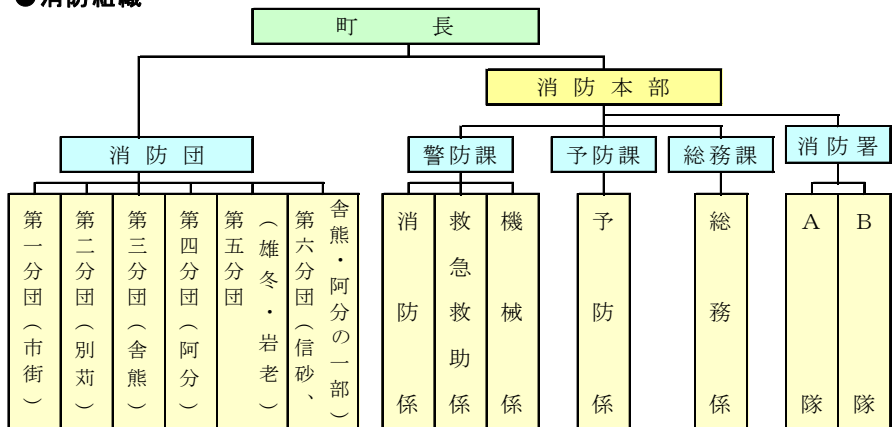
●消防人員

(平成26年12月1日)



区分		人数
職員	司令長	1
	司令	5
	司令補	4
	士長	3
	副士長	1
	消防士	5
計		19
団員	団長	1
	副団長	2
	分団長	6
	副分団長	7
	部長	14
	班長	27
計		39
計		96

●消防組織



●医療施設等

施設名	数
市街診療所	1
へき地診療所	1
内科医院	-
歯科医院	2
整形外科	-
施術院	2

●医療従事者

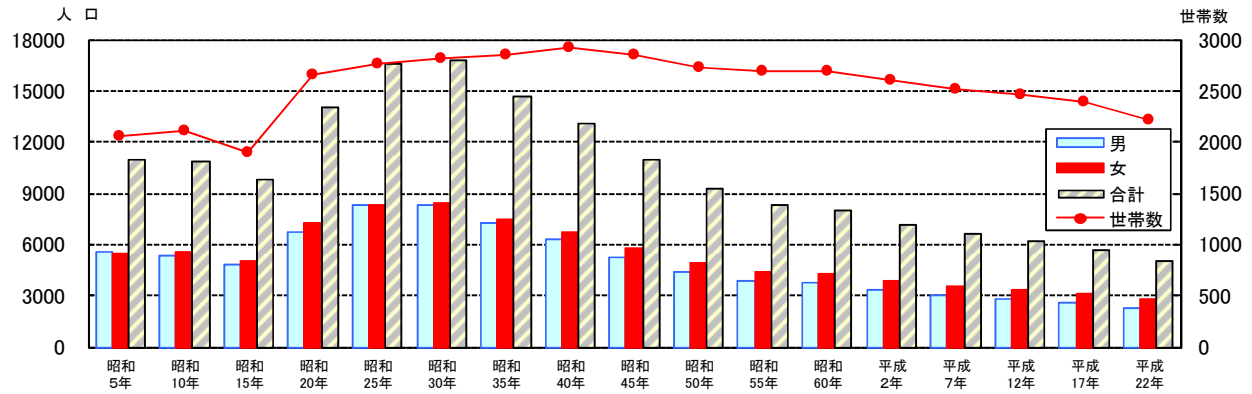
(平成26年12月1日)

職種	人数
医師	1
歯科医師	3
薬剤師	3
診療X線技師	-
衛生検査技師	-
施術師	2
保健師	5
助産師	-
看護師	4
准看護師	9
栄養士	4
救急救命士	8



3 人口

●国勢調査による人の動き



●人口の推移

(国勢調査)

調査年	人 口			世帯数
	男	女	計	
昭和5年	5,530	5,423	10,953	2,061
昭和10年	5,347	5,544	10,891	2,108
昭和15年	4,770	5,008	9,778	1,903
昭和20年	6,773	7,224	13,997	2,656
昭和25年	8,283	8,269	16,552	2,764
昭和30年	8,352	8,416	16,768	2,817
昭和35年	7,226	7,431	14,657	2,850
昭和40年	6,318	6,745	13,063	2,912
昭和45年	5,216	5,746	10,962	2,851
昭和50年	4,349	4,963	9,312	2,727
昭和55年	3,895	4,424	8,319	2,693
昭和60年	3,753	4,258	8,011	2,686
平成2年	3,328	3,838	7,166	2,606
平成7年	3,060	3,592	6,652	2,512
平成12年	2,797	3,370	6,167	2,461
平成17年	2,563	3,145	5,708	2,389
平成22年	2,295	2,783	5,078	2,208

※国勢調査の人口・世帯数：総務省統計局発表のデータより

●地域別世帯数及び人口

(平成22年国勢調査)

地 域	世帯数	人口総数	男	女	1世帯 当たり人員
雄 冬	40	81	44	37	2.0
岩 老	9	26	14	12	2.9
別 苧	259	602	266	336	2.3
暑 寒 沢	37	119	58	61	3.2
市 街	1,245	2,688	1,225	1,463	2.2
中 歌	28	61	33	28	2.2
見 晴 町	75	282	98	184	3.8
湯 の 沢	6	17	10	7	2.8
箸 別	62	149	65	84	2.4
舎 熊	228	501	227	274	2.2
阿 分	165	406	177	229	2.5
信 砂・御料	54	146	78	68	2.7
計	2,208	5,078	2,295	2,783	2.3

注：見晴町は、老人ホーム明和園を含んでいます。

●産業別就業者数

(平成22年国勢調査)

分 類	男	女	計	
第1次	農 業	109	81	190
	林 業	6	-	6
	漁 業	217	87	304
小 計	332	168	500	
第2次	鉱 業	3	-	3
	建 設 業	202	17	219
	製 造 業	114	250	364
小 計	319	267	586	
第3次	電 気・ガ ス 熱供給・水道業	12	1	13
	通 信・運 輸 業	78	11	89
	卸 売・小 売 業	138	202	340
	飲 食 店・宿 泊 業	16	9	25
	金 融・保 險 業	2	1	3
	不 動 産 業	38	192	230
	医 療・福 祉	49	51	100
	教 育・学 習 支 援 業	27	16	43
	複 合 サ ー ビ ス 事 業	132	70	202
	サ ー ビ ス 業	116	35	151
公 務 等	608	588	1,196	
小 計	608	588	1,196	
分 類 不 能 の 産 業	-	-	0	
合 計	1,259	1,023	2,282	

●住民基本台帳人口(各年3月31日)

調査年	世帯数	人口総数	男	女	男女比 (対女100人)	1世帯 当たり人員
平成16年	2,652	6,032	2,781	3,251	85.5	2.27
平成17年	2,641	5,965	2,751	3,214	85.6	2.26
平成18年	2,611	5,803	2,674	3,129	85.5	2.22
平成19年	2,588	5,673	2,614	3,059	85.5	2.19
平成20年	2,565	5,538	2,565	2,973	86.3	2.16
平成21年	2,555	5,411	2,487	2,924	85.1	2.12
平成22年	2,563	5,332	2,457	2,875	85.5	2.08
平成23年	2,545	5,209	2,397	2,812	85.2	2.05
平成24年	2,514	5,076	2,323	2,753	84.4	2.02
平成25年	2,547	5,063	2,316	2,747	84.3	1.99
平成26年	2,533	4,958	2,253	2,705	83.3	1.96

※住民基本台帳法の一部を改正する法律が平成24年7月9日に施行されたため、外国人登録制度は廃止され、外国人についても住民基本台帳の適用対象となりました。

3 人口

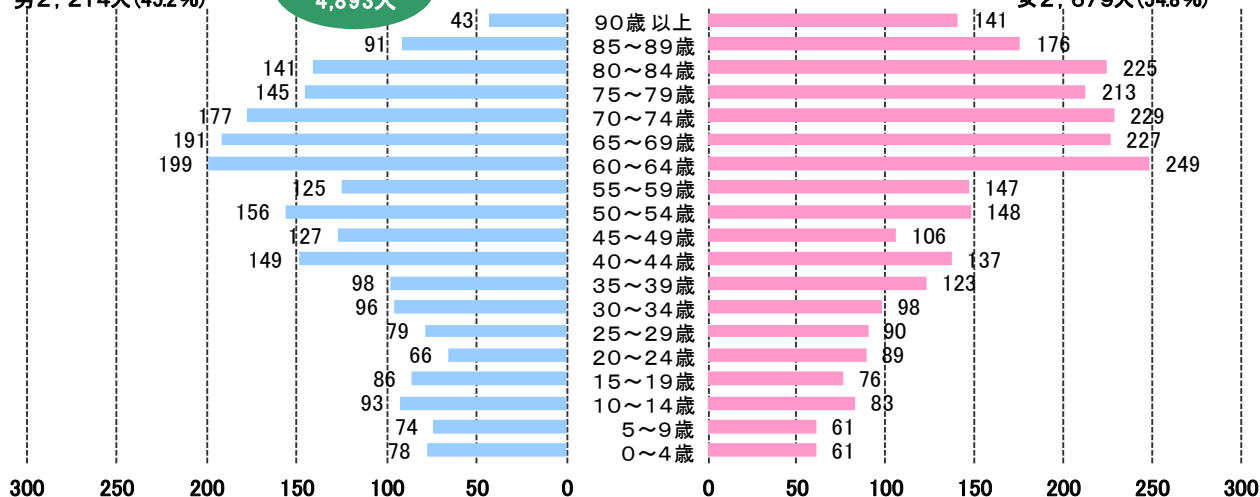
●年齢別人口

(平成26年12月31日)

男 2,214人 (45.2%)

総人口
4,893人

女 2,679人 (54.8%)



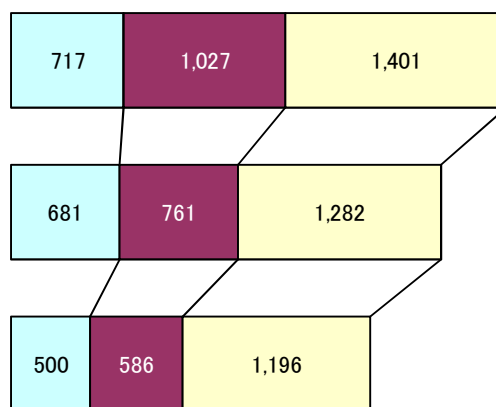
●産業別職業人口の移りかわり

調査年	区分	第1次産業		第2次産業		第3次産業	
		人数	(%)	人数	(%)	人数	(%)
平成12年 3,145人	男	419	13.3	615	19.6	713	22.7
	女	298	9.5	412	13.1	688	21.9
	計	717	22.8	1,027	32.7	1,401	44.5
平成17年 2,734人	男	428	15.7	412	15.1	661	24.2
	女	253	9.3	349	12.8	621	22.7
	計	681	24.9	761	27.8	1,282	46.9
平成22年 2,282人	男	332	14.5	319	14.0	608	26.6
	女	168	7.4	267	11.7	588	25.8
	計	500	21.9	586	25.7	1,196	52.4

※平成17年の産業別職業人口合計は、分類不能の産業10人を含んでいます。

●産業別職業人口の移りかわり

□第1次産業 ■第2次産業 □第3次産業



4 産業

●産業団体

(平成26年12月1日)

団体名	組合員及び会員数	役員	職員	団体名	組合員及び会員数	役員	職員
増毛漁業協同組合	138 (6)	11	16	増毛水産加工協同組合	9	7	1
南るもい農業協同組合 増毛支所	295 (197)	3	11	増毛町商工会	163 (15)	22	4

※()は準組合員で内数

●経営耕地面積規模別経営体数 「2010年農林業センサス」

区分	経営体数	0.3ha未満	0.3ha~1.0ha	1.0ha~2.0ha	2.0ha~3.0ha	3.0ha~5.0ha	5.0ha~10.0ha	10.0ha~20.0ha	20.0ha~30.0ha	30.0ha以上
		販売農家	105	-	27	18	14	16	12	13
自給的農家	13									
計	118									

●年齢別世帯員数 「2010年農林業センサス販売農家のみ・家族経営の世帯員」

区分	14歳以下	15~24歳	25~34歳	35~44歳	45~54歳	55~64歳	65~74歳	75歳以上	計
男	9	11	12	19	13	32	33	41	170
女	9	7	10	11	15	41	22	42	157
計	18	18	22	30	28	73	55	83	327



4 産業

● 経営耕地別面積 「2010年農林業センサス」

区 分		面積 (ha)	割合 (%)
田	稲作を行った	315.21	55.64
	稲作以外	83.29	14.70
	何も作らなかった	8.88	1.57
	小 計	407.38	71.91
畑	普通畑	41.17	7.27
	牧草専用地	14.31	2.53
	何も作らなかった	0.68	0.12
	小 計	56.16	9.91
樹園地		103.00	18.18
合 計		566.54	100.0

● 森林面積

(平成26年4月1日/単位:ha)

区 分	総 数	国有林	道有林	町有林	私有林
森林面積	33,239	11,250	14,638	1,553	5,798
天然林	26,052	9,169	13,383	613	2,887
人工林	5,277	906	893	849	2,629
無立木地	1,909	1,174	362	91	282

※端数処理のため、総数と内訳が一致しない場合があります。



● 漁船隻数〔登録漁船〕 (平成25年度)

動力船(t)	隻 数
0 ~ 0.9	130
1 ~ 2.9	25
3 ~ 4.9	47
5 ~ 9.9	12
10 ~ 19.9	15
20 ~ 49.9	—
50 ~ 99.9	—
100 ~	—
総 隻 数	229

● さけ・ます親魚捕獲・稚魚放流実績

(単位:親魚〔尾〕、稚魚〔千尾〕)

区 分	年 次	信 砂 川			暑 寒 別 川			雄冬漁港
		さ け	さくらます	計	さ け	さくらます	計	さ け
親 魚 捕 獲 数	20	9,347	517	9,864	12,109	—	12,109	—
	21	7,056	—	7,056	25,755	—	25,755	412
	22	13,988	—	13,988	16,286	—	16,286	—
	23	15,156	—	15,156	21,862	—	21,862	—
	24	15,733	—	15,733	22,648	—	22,648	—
	25	9,707	—	9,707	15,391	—	15,391	42
	26	18,575	—	18,575	22,598	—	22,598	2
稚 魚 放 流 数	20	4,605	128	4,733	8,358	284	8,642	600
	21	4,423	199	4,622	8,001	220	8,221	600
	22	4,293	—	4,293	8,073	—	8,073	711
	23	5,145	—	5,145	10,926	—	10,926	535
	24	6,296	—	6,296	9,254	—	9,254	622
	25	5,558	—	5,558	9,268	—	9,268	600
	26	6,504	—	6,504	9,520	—	9,520	600

● 船種別入港船舶 (平成25年度)

[地方港湾 増毛港分]

区 分	隻 数	総トン数
商 船	5	2,493
漁 船	12,421	125,897
そ の 他	174	53,382
避 難 船	—	—
計	12,600	181,772

● 年齢別漁業就業者数 「2008年漁業センサス」

区 分	15 ~ 24歳	25 ~ 34歳	35 ~ 44歳	45 ~ 54歳	55 ~ 64歳	65 ~ 74歳	75歳 以上	計
男	16	38	39	39	36	50	64	282
女	—	—	4	2	2	2	1	11
計	16	38	43	41	38	52	65	293

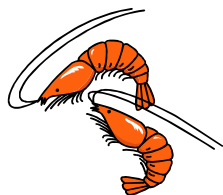


4 産業

●魚種別漁獲高

(平成25年)

区 分	数 量		金 額		
	トン	%	千 円	%	
魚 類	さ け	176	3.33	72,968	3.12
	ま す	1	0.02	650	0.03
	た ら	162	3.07	31,673	1.35
	すけそうたら	94	1.78	5,034	0.22
	ほ っ け	104	1.97	11,077	0.47
	ひ ら め	23	0.44	16,274	0.70
	か れ い	246	4.66	57,121	2.44
	その他魚類	195	3.69	68,871	2.94
	小 計	1,001	18.96	263,668	11.26
水 産 動 物	う に	55	1.04	39,653	1.69
	え び	591	11.19	566,759	24.21
	い か	90	1.70	33,674	1.44
	た こ	528	10.00	319,637	13.65
	な ま こ	66	1.25	250,818	10.71
	か に	2	0.04	4,062	0.17
小 計	1,332	25.23	1,214,603	51.89	
貝 類	あ わ び	1	0.02	3,385	0.14
	ほ た て 貝	797	15.09	180,983	7.73
	ほ た て 稚 貝	2,130	40.34	670,950	28.66
	その他貝類	19	0.36	7,268	0.31
小 計	2,947	55.81	862,586	36.85	
合 計	5,280	100.0	2,340,857	100.0	



●港 勢

(平成25年)

港 名	陸 揚 量		経営体 (組合員数) (人)	漁 家 戸 数 (戸)
	数量 (t)	金額 (千円)		
地方港湾 増 毛 港	4,893.0	2,028,483	59	59
4 種 漁 港 雄 冬 漁 港	85.2	52,886	17	17
1 種 漁 港 岩 老 漁 港	73.1	48,949	9	8
別 苧 漁 港	210.7	170,723	58	58
阿 分 漁 港	18.3	39,816	10	10
計	5,280.3	2,340,857	153	152

※増毛港の経営体・漁家戸数については、港湾統計を基にした数値を記載

●酒別消費量

(平成25年度)

種 類	消費量 (ℓ)	割 合 (%)	1人当たり (ℓ)
清 酒	11,686	8.18	2.7
合 成 清 酒	241	0.17	0.1
焼 酎	14,462	10.12	3.3
ビ ー ル	72,843	50.96	16.8
発 泡 酒	7,017	4.91	1.6
果 実 酒	2,893	2.02	0.7
甘 味 果 実 酒	13	0.01	0.0
ウ イ ス キ ー	1,003	0.70	0.2
ブ ラ ン デ ー	53	0.04	0.0
ス ピ リ ッ ツ	4,375	3.06	1.0
リ キ ュ ー ル	20,984	14.68	4.8
そ の 他	7,360	5.15	1.7
計	142,930	100.00	32.9

留萌小売酒販売組合調

※1人当たりの消費量については、当該年の有権者数(9月1日現在)により算出しています。

●航路標識

1カイル (海里)は約1,850m

(平成26年12月1日)

名 称	所在地	塗色と構造	灯 質	灯 高 水面上	光 度	光 達 距離	開 設 年 月
増 毛 灯 台	弁 天 町	白地に赤横帯1本 塗 塔 形 (コンクリート造)	単 閃 白 赤 互 光 毎 1 6 秒 に 白 1 閃 光 赤 1 閃 光	46 m	白光実効光度 140,000cd 赤光実効光度 24,000cd	白光 18.5カイル 赤光 16.0カイル	明治 23年12月
増 毛 港 北 防 波 堤 灯 台	増 毛 港 北 防 外 端	赤色・塔形(コンク リート造)・タイル張	群 閃 赤 光 毎 6 秒 に 2 閃 光	14 m	実効光度 78cd	5.0 カイル	昭和 4年 5月
増 毛 港 西 防 波 堤 灯 台	増 毛 港 西 防 外 端	赤色・塔形(コンク リート造)・タイル張	単 閃 赤 光 毎 3 秒 に 1 閃 光	12 m	実効光度 59cd	4.5 カイル	昭和 49年11月
雄 冬 港 島 防 波 堤 北 灯 台	雄 冬 港 島 防 北 端	赤色・塔形(コンク リート造)・タイル張	群 閃 赤 光 毎 6 秒 に 2 閃 光	15 m	実効光度 78cd	5.0 カイル	昭和 51年10月
別 苧 港 北 防 波 堤 灯 台	別 苧 港 北 防 外 端	赤色・塔形(コンク リート造)・タイル張	単 閃 赤 光 毎 4 秒 に 1 閃 光	14 m	実効光度 25cd	3.5 カイル	平成 元年11月

4 産業

●砕石生産高 町営黒岩砕石事務所分

区 分	平成23年度		平成24年度		平成25年度	
	数量 (m ³)	金額 (千円)	数量 (m ³)	金額 (千円)	数量 (m ³)	金額 (千円)
切込砕石	21,201	39,493	11,701	21,272	11,145	20,598
篩 砕 石	3,684	9,304	11,523	29,771	12,366	30,935
割 石	20,750	58,616	20,057	57,779	26,617	74,028
計	45,635	107,413	43,281	108,822	50,128	125,561

説明:切込砕石…石粉の入っているもの/篩(ふるい)砕石…石粉の入っていないもの
割石…大割・中割・小割・雑割

●たばこ消費量

年 度	消費量 (千本)	1人当たり (本)
平成21年度	11,609	2,468.9
平成22年度	10,213	2,219.7
平成23年度	9,663	2,135.0
平成24年度	9,614	2,212.7
平成25年度	9,260	2,131.2

※1人当たりの消費量については、当該年の有権者数(9月1日現在)により算出しています。

5 教育

●幼稚園

(平成26年5月1日)

園 名	学級数	教職員数	園 児 数			園舎構造	所 在 地	設置年
			男	女	計			
増毛町立増毛幼稚園	3	5	18	10	28	鉄 筋 コンクリート	南永寿町2丁目 91番地	昭和54

●小学校

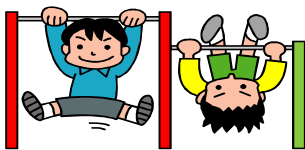
(平成26年5月1日)

校 名	学級数	教職員数	生 徒 数			校舎構造	所 在 地	設置年
			男	女	計			
増毛小学校	9	26	84	71	155	鉄 筋 コンクリート	南暑寒町2丁目38番地 (平成23年 一部改修)	明治11
別荘小学校	3	8	7	5	12	鉄 筋 コンクリート	別荘148番地 (昭和40年 全面改築)	明治15
阿分小学校	2	7	4	9	13	鉄 筋 コンクリート	阿分116番地 (昭和57年 全面改築)	明治16
舎熊小学校	5	11	7	7	14	鉄 筋 コンクリート	舎熊203番地の1 (平成3年 全面改築)	明治16
計	19	52	102	92	194			

●中学校

(平成26年5月1日)

校 名	学級数	教職員数	生 徒 数			校舎構造	所 在 地	設置年
			男	女	計			
増毛中学校	7	24	52	45	97	鉄 筋 コンクリート	南暑寒町5丁目 123番地	昭和33 平成12年 全面改築



●卒業後の状況

(平成26年5月1日)

区 分	男	女
道内	-	-
道外	-	-
専門 学校 など	-	-
道内	-	-
道外	-	-
就職	-	-
町内	-	-
町外	-	-
無 業	-	-
計	22	13
卒業生総数	35	

●高等学校通学費補助状況

年 度	補助人数	補助総額 (千円)
平成22年度	44	857
平成23年度	57	1,145
平成24年度	57	1,411
平成25年度	49	1,523

※増毛中学校を卒業後、留萌市内の高校へ進学した場合に補助されます。

●奨学金貸与状況

「昭和34年条例第20号」

年 度	貸 与 総 額 (千円)	大 学 生	短大・ 専門 学校	高 校 生
平成21年度	6,336	12	10	-
平成22年度	3,132	6	6	1
平成23年度	3,780	8	5	1
平成24年度	3,852	8	5	1
平成25年度	3,456	10	2	-
平成26年度	4,716	11	5	1

6 各種施設(利用状況)

●社会教育・体育施設等

施設名	構造・規模	所在地	設置年月日
増毛町文化センター	鉄筋コンクリート 2階建 2215.45㎡	南島中町2丁目 25番地	昭和52.12.3
増毛町立体育館	鉄骨造一部2階建 1,586.59㎡	南島中町3丁目 56番地の1	昭和48.12.22
増毛町温水プール	鉄骨造一部2階建 1,044.62㎡	南島中町3丁目 56番地の1	昭和55.3.11
屋内グラウンド	鉄骨造平屋建 2,503.33㎡	南暑寒町5丁目	平成2.3.10 平成4.10.12増築
増毛町総合交流促進施設「元陣屋」	鉄筋コンクリート 2階建 1,793㎡	永寿町4丁目49番地	平成8.4.1
暑寒別岳スキー場	6コース総延長 5,880m	暑寒沢 527番地の1外	昭和55.11.1
テニスコート	全天候型4面 3,576.96㎡	別荘459番地外	昭和60.3.25
ゲートボール場	クレーコート1面 1,656㎡	南暑寒町5丁目	昭和61.6.20
パークゴルフ場	18ホール 15,000㎡	暑寒町1丁目	平成14.4.1
創作の館	木造平屋建 129㎡	南永寿町2丁目 77番地の1	昭和63.6.27

●文化センター・老人福祉センター

年度	文化センター	老人福祉センター
平成21年度	27,237	2,468
平成22年度	26,417	2,619
平成23年度	25,396	2,457
平成24年度	22,598	2,271
平成25年度	23,911	1,930

●温水プール

年度	開館日数	利用者数
平成22年度	112	4,933
平成23年度	112	4,743
平成24年度	115	5,113
平成25年度	120	4,406
平成26年度	120	4,311
26年度内訳	中学生以下	2,418
	高校・大学生	18
	一般	1,875

●旧商家丸一本間家

年度	開館日数	利用者数
平成22年度	189	8,597
平成23年度	184	7,061
平成24年度	186	7,753
平成25年度	178	8,987
平成26年度	177	7,131
26年度内訳	小・中学生	254
	高校生	42
	一般	6,835

●その他の施設

年度	岩尾温泉	スキー場	ゴルフ場	キャンプ場	登山
平成21年度	24,971	143,070	8,728	5,458	2,781
平成22年度	21,954	124,188	9,854	3,567	2,456
平成23年度	20,434	133,549	9,093	3,592	2,553
平成24年度	21,167	104,714	8,830	5,562	3,217
平成25年度	19,285	120,695	9,442	5,773	2,837

※スキー場はリフト乗者の延人数です

●町立体育館

[開館日数 306日] (平成25年度)

区分		利用者数
一般利用	小学生	1,376
	中学生	1,039
	高校生	471
	一般	1,172
	小計	4,058
団体利用	バレーボール	800
	剣道	805
	ミニバレーホール	1,372
	サッカー	3,953
	テニス	58
	その他	1,454
小計		8,442
合計		12,500

●屋内グラウンド

年度	開館日数	利用者数
平成21年度	323	9,569
平成22年度	310	9,630
平成23年度	322	9,480
平成24年度	314	10,156
平成25年度	285	9,584
25年度内訳	小学生	3,912
	中学生	2,102
	高校生	71
	一般	3,499

●元陣屋

年度	開館日数	利用者数
平成21年度	312	14,964
平成22年度	307	13,705
平成23年度	308	14,280
平成24年度	307	12,754
平成25年度	307	12,702
25年度内訳	展示室等入館者	9,218
	図書室	2,381
	婦人文化室	548
	郷土文化伝習室	555

●創作の館

年度	開館日数	利用者数
平成21年度	80	501
平成22年度	75	473
平成23年度	83	474
平成24年度	109	794
平成25年度	134	904

7 福祉

●社会福祉施設

(平成26年12月1日)

施設名	数	規模	幼児数	職員数	所在地	設置年月日
増毛保育所	1	491.40 m ²	67人	10人	南島中町2丁目 35番地の2	平成9.4.1

●生活会館・各センター

(平成26年12月1日)

施設名	数	規模	所在地	設置年月日
生活会館等	12	163 m ²	箸別133番地の8	昭和47.7.28
		97 m ²	見晴町4番地の3	昭和50.10.28
		315 m ²	阿分226番地の10	平成元.8.3
		228 m ²	中歌204番地の5	昭和51.9.20
		129 m ²	別荘605番地の31	昭和53.12.14
		165 m ²	別荘96番地	昭和58.10.8
		167 m ²	別荘78番地の26	昭和60.11.7
		155 m ²	舎熊199番地の2	平成2.12.10
		314 m ²	雄冬43番地の1	平成2.12.10
		211 m ²	暑寒沢2丁目88番地	平成4.3.7
139 m ²	暑寒沢418番地の1	平成4.9.10		
372 m ²	阿分116番地	平成20.4.1		
農集村生活施設	3	74 m ²	箸別981番地	昭和49.8.6
		74 m ²	舎熊1029番地の68	昭和50.9.1
		74 m ²	別荘836番地の31	昭和51.10.22
信砂生活改善センター	1	234 m ²	信砂581番地の11	昭和52.10.1
漁村センター	1	549 m ²	港町46番地の2	昭和54.10.22
老人福祉センター	1	588 m ²	南島中町2丁目27番地の1	昭和56.11.27
舎熊寿の家	1	100 m ²	舎熊253番地の3	昭和53.9.25
岩尾へき地保健福祉館	1	166 m ²	岩老171番地	昭和43.8.30

●町立養護・特別養護老人ホーム明和園入所者数

(平成26年12月1日)

年齢別	養護(人)			特別養護(人)			計
	男	女	小計	男	女	小計	
60～69歳	—	—	0	—	1	1	1
70～79歳	3	5	8	—	1	1	9
80～89歳	4	16	20	1	17	18	38
90歳以上	1	32	33	3	17	20	53
計	8	53	61	4	36	40	101

●明和園及びデイ・サービスセンター職員数

(平成26年12月1日)

区分	園長	園長補佐	事務係長	事務員	指導係長	生活相談員	栄養士	介護員	支 _た	調理員	公務員	看護師	清掃員	医師
養護	1	—	1	<1>	1	1	18	4	1	2	1	[1]		
特別養護	1	1	—	<1>	2<1>	1	21	4	1	3	2	[1]		

区分	所長	所長補佐	事務係長	事務員	指導係長	生活相談員	栄養士	介護員	調理員	公務員	看護師	清掃員
デイ・サービスセンター	(1)	(1)	(1)	—	(1)	1	(1)	3	1	1	2(1)	—

<>は園長補佐が兼務

[]は診療所医師が兼務

()は明和園と兼務

●社会福祉団体

(平成26年12月1日)

団体名	団体数	会員数
増毛町民生委員協議会	1	23
老人クラブ	10	155
母子会	1	20
遺族会	1	49
社会福祉協議会	1	432
身体障害者福祉協会	1	59
ボランティアセンター	1	40

●被保護世帯・人員調

(平成26年4月1日)

区分	人数・世帯数
被保護世帯数	91世帯
被保護人員	143人
生活扶助人員	124人
住宅扶助世帯	51世帯
教育扶助人員	14人
出産扶助人員	—人
生業扶助人員	4人
葬祭扶助人員	—人
医療扶助人員	123人
介護扶助人員	21人

●生活保護費支出額

(平成25年度)

区分	金額(千円)
生活扶助費	48,450
住宅扶助費	10,439
教育扶助費	1,852
介護扶助費	16
医療扶助費	753
出産扶助費	—
生業扶助費	1,725
葬祭扶助費	99
施設事務費	—
冬季生活需要費	94
その他	—
計	63,428



●福祉寮(やすらぎ荘)

(平成26年12月1日)

施設名	人数(人)		
	定員	入居	管理人
老人福祉寮	6	4	2
所在地		設置年月日	
南永寿町3丁目284番地		昭和53.9.25	

7 福祉

●国民健康保険加入状況(被保険者) (平成26年3月31日)

総世帯数	被保険者世帯数	加入率(%)
2,470世帯	768世帯	31.09
総人口	被保険者数	加入率(%)
4,894人	1,233人	25.19

●国民年金適用状況 (平成26年11月30日)

第1号被保険者	第3号被保険者	任意加入被保険者	合計
491人	245人	15人	751人

●国民年金給付状況 (平成25年度)

区分	給付件数	金額(千円)	
新法	老齢基礎年金	1,662	1,180,203
	障害基礎年金	81	68,124
	遺族基礎年金	5	4,367
旧法	5年年金	3	1,212
	老齢年金	172	94,822
	通算老齢年金	64	17,633
	障害年金	6	5,112
老齢福祉年金	-	-	
計	1,993	1,371,473	

●国民健康保険給付状況 (平成25年度)

区分	給付件数	金額(千円)	
療養給付	療養給付	19,648	387,986
	療養費	169	1,088
	審査支払手数料	19,844	887
高額療養費	837	48,630	
出産育児費	5	2,070	
葬祭費	12	120	
計	20,671	440,781	

●介護保険加入状況(被保険者) (平成26年11月30日)

総人口	被保険者数	加入率(%)
4,843人	1,996人	41.21

●介護保険給付状況 (平成25年度)

区分	件数	給付額(千円)
居宅介護サービス費	7,650	299,733
地域密着型介護サービス費	229	56,448
施設介護サービス費	1,616	205,567
福祉用具購入費	28	806
住宅改修費	28	3,563
高額介護サービス費等	1,238	12,921
審査支払手数料	8,591	584
計	19,380	579,622

●市街診療所及び雄冬へき地診療所診療状況

区分	市街診療所				雄冬へき地診療所	
	入院		外来		外来	
	患者数	1日平均患者数	患者数	1日平均患者数	患者数	1日平均患者数
平成21年度	3,139	8.6 (365)	19,188	78.3 (245)	452	19.7 (23)
平成22年度	4,777	13.1 (365)	18,830	77.5 (243)	482	20.1 (24)
平成23年度	3,857	10.5 (366)	18,883	77.7 (243)	410	17.1 (24)
平成24年度	4,288	11.7 (365)	20,208	82.8 (244)	407	17.0 (24)
平成25年度	3,801	10.4 (365)	20,509	84.1 (244)	331	14.4 (23)

※(括弧)はそれぞれの診療日数を記載しています。

※市街診療所外来患者数には、明和園の診察者数を含んでいます。

●介護サービス受給者状況

(平成26年11月30日)

区分	人数
介護サービス受給者総数	357
居宅介護サービス	276
地域密着型サービス	17
施設介護サービス	64



●生活習慣病予防の受診状況

区分	胃がん検診			大腸がん検診			乳がん検診			子宮がん検診			肺がん・結核検診			特定健康診査		
	対象者数	受診者数	受診率(%)	対象者数	受診者数	受診率(%)	対象者数	受診者数	受診率(%)	対象者数	受診者数	受診率(%)	対象者数	受診者数	受診率(%)	対象者数	受診者数	受診率(%)
	年度																	
21	1,323	687	51.9	1,351	645	47.7	1,090	403	37.0	1,071	389	36.3	1,396	744	53.3	1,119	233	20.8
22	1,451	710	48.9	1,450	673	46.4	1,179	433	36.7	1,173	446	38.0	1,501	763	50.8	1,002	237	23.7
23	1,575	700	44.4	1,616	720	44.6	1,265	413	32.6	1,247	443	35.5	1,605	782	48.7	951	260	27.3
24	1,521	647	42.5	1,567	708	45.2	1,193	407	34.1	1,183	451	38.1	1,578	716	45.4	963	320	33.2
25	1,296	616	47.5	1,334	685	51.3	941	340	36.1	1,049	391	37.3	1,385	678	49.0	937	324	34.6

※特定健康診査については、40歳から74歳までの国保加入者のみ記載

8 生活環境

●上水道・簡易水道

(平成26年3月31日)

路線名	増毛上水道	阿分簡易水道	雄冬簡易水道	岩老簡易水道	別荘簡易水道	
事業開始年月日	S26. 12. 1	S49. 6. 17	S39. 11. 1	S39. 11. 1	S57. 9. 1	
計画給水人口(人)	5,500	600	460	230	930	
現在給水人口(人)	4,159	227	70	25	470	
給水戸数(戸)	2,122	113	35	14	247	
施設内容	導水管延長(m)	6,007	—	575	641	1,748
	配水管延長(m)	52,657	3,961	1,473	557	6,885
	送水管延長(m)	2,950	520	—	—	—
	配水池容量(m ³)	1,310	64	70	17	183
消火栓(本)	85	11	4	3	10	
年間総配水量(m ³)	726,811	18,869	5,399	4,802	61,734	
年間有収水量(m ³)	566,022	15,247	5,055	4,780	37,792	
有収率(%)	77.88	80.80	93.63	99.54	61.22	
給水能力m ³ /日	3,000	108	69	35	270	
配水量	一日平均(m ³)	1,991	52	15	13	169
	一日最大(m ³)	2,442	77	29	31	255
料金※	基本水量	8	8	8	8	8
	基本料金	2,200	2,200	2,200	2,200	2,200
	超過料金	230	230	230	230	230
	メーター使用料	400	400	400	400	400

※料金は家事用(消費税含む)で表示(単位:千円)、メーター使用料は13mmとして記載

●公共下水道

区分	全体計画	認可計画
施工年度	平成6～31年	平成25～30年
計画区域面積	133.1 ha	105.3 ha
計画処理人口	2,600 人	2,640 人
排除方式	分流式	分流式
管渠延長(汚水)	24,307 m	23,847 m
ポンプ場	1ヶ所	1ヶ所
処理場	処理方式	オキシデーションディッチ法
	計画能力	晴天時最大 1,740m ³ /日
	敷地面積	206アール

●公共下水道接続状況

(平成26年3月31日)

完成予定	平成31年
下水道接続戸数	895 戸
下水道接続率	69.30 %
下水道処理人口	1,989 人
下水道普及率	57.89 %

●電話加入数

NTT調(平成26年3月31日)

サービス区分	契約数
加入電話	1,608
公衆電話	10
I N S サービス	158

●し尿・ゴミ処理状況

(平成25年度)

区分	ゴミ	し尿
総排出量	1,564 t	2,310 kl
総収集量	1,564 t	2,310 kl
処理方法及び収集種別	埋立処理	814 t
	その他	750 t
		生し尿 1,566 kl
		浄化槽汚泥 744 kl

●預貯金及び貸出金残高

(平成26年3月31日、単位:千円)

預貯金高			貸出高			
流動性・当座性 預貯金	定期性 預貯金	計	割引手形	手形貸付	その他	計
8,333,366	12,875,657	21,209,023	49,923	3,443,035	4,772,768	8,265,726

●公営住宅戸数及び入居戸数

(平成26年12月1日)

区分	戸数	入居戸数
公営住宅	244	232
改良住宅	44	43
特定公共賃貸住宅(単身)	18	18
単独住宅	10	10

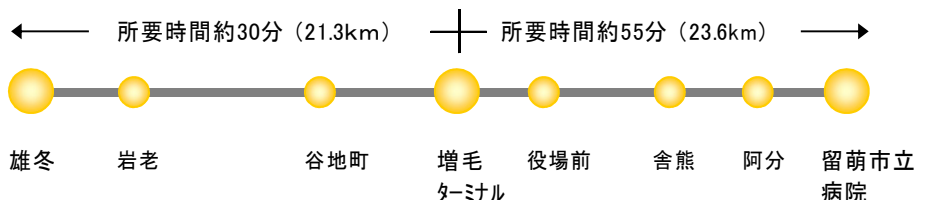
●バス利用状況

沿岸バス本社調

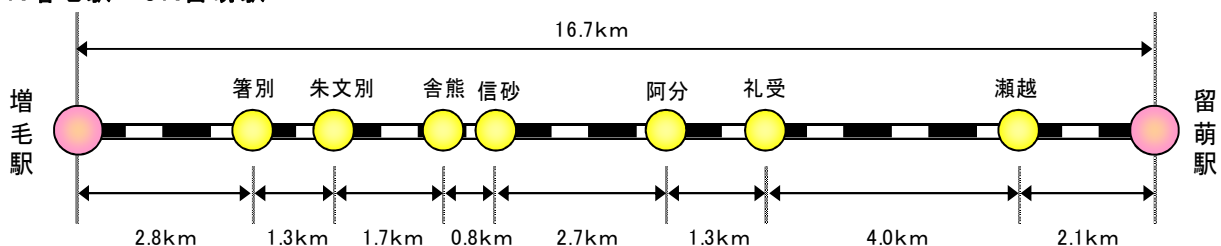
年度	利用人員
平成21年度	134,387
平成22年度	125,900
平成23年度	126,899
平成24年度	118,134
平成25年度	127,166

※利用人員は留萌～大別荘・雄冬間の乗降者総数

●バス経路(雄冬～増毛ターミナル～留萌市立病院)



●JR増毛駅～JR留萌駅



8 生活環境

●道路延長

(平成26年12月1日)

区 分	路線数	実延長 (km)	舗装済延長	舗装率 (%)
町 道	214	163.05	80.60	49.43
一 般 国 道	1	33.51	33.51	100.00
主 要 道 道	1	19.87	19.87	100.00
一 般 道 道	2	11.43	9.95	87.05
計	218	227.86	143.93	63.16

一般国道(231号)、主要道道増毛稲田線(94号)、一般道道増毛港線(301号)、暑寒別公園線(546号)

●ロードヒーティング状況

(平成26年12月1日)

路 線 名		車道部 (m)
町 道	2 丁 目 通 線	14.25
	4 丁 目 通 線	48.60
	弁 天 通 線	92.10
	第 一 火 防 線 通 線	115.60
	役 場 通 線	145.40
雄 冬 1 号 道 路 線	39.10	
計		455.05

注: 弁天通り線は一部2丁目通り交差点部20.0mを含む。

●車両等種類別台数

(平成26年3月31日)

区 分	乗 用 車			乗 合 バ ス			貨 物			特 種 (殊) 用 途 車				軽 自 動 車			二 輪 車			原 付			総 計	
	普 通 車	小 型 車	計	普 通 車	小 型 車	計	普 通 車	小 型 車	被 け ん 引 車	計	特 殊 車	大 型 特 殊 車	小 型 特 殊 車	計	乗 用 車	貨 物 車	計	小 型 二 輪 車	軽 二 輪 車	計	一 種 車	二 種 車		計
台 数	714	981	1,695	4	13	17	104	222	2	328	75	54	209	338	589	299	888	30	65	95	131	15	146	3,507

●避難所

No.	名 称	所在地
1	阿 分 小 学 校	阿 分
2	元 阿 分 福 祉 会 館	阿 分
3	旧 信 砂 小 学 校	信 砂
4	信砂生活改善センター	信 砂
5	舎 熊 小 学 校	舎 熊
6	笹 沼 会 館	舎 熊
7	箸 別 生 活 館	箸 別
8	増 毛 中 学 校	南 暑 寒 町
9	文 化 セ ン タ ー	南 島 中 町
10	オーベルジュましけ	別 苺
11	別 苺 小 学 校	別 苺
12	海 音 寺	別 苺
13	大 別 苺 会 館	別 苺
14	岩尾へき地保健福祉館	岩 老
15	旧 雄 冬 小 中 学 校	雄 冬

●一時避難場所

No.	名 称	所在地
1	阿 分 小 学 校 グ ラ ウ ン ド	阿 分
2	舎 熊 小 学 校 グ ラ ウ ン ド	舎 熊
3	朱 文 別 沢 方 向 (町 道 朱 文 別 道 路 線 ・ 揚 水 機 場 の 上)	舎 熊
4	旧 信 砂 小 学 校 グ ラ ウ ン ド	信 砂
5	箸 別 跨 線 橋 付 近 広 場 (町 道 箸 別 2 号 道 路 線 の 国 道 交 点 付 近)	箸 別
6	湯 の 沢 方 向 (湯 の 沢 会 館 付 近)	箸 別
7	町 民 グ ラ ウ ン ド	見 晴 町
8	旧 増 毛 小 学 校 グ ラ ウ ン ド	見 晴 町
9	増 毛 中 学 校 グ ラ ウ ン ド	南 暑 寒 町
10	増 毛 小 学 校 グ ラ ウ ン ド	南 暑 寒 町
11	別 苺 小 学 校 グ ラ ウ ン ド	別 苺
12	オーベルジュましけ駐車場	別 苺
13	岩尾温泉あつたま〜る駐車場	岩 老
14	旧 雄 冬 小 中 学 校 グ ラ ウ ン ド	雄 冬

●救急出動件数

区 分	平成25年	平成26年
火 災	—	—
自 然 災 害	—	—
水 難	—	—
交 通	16	11
労 働 災 害	5	1
運 動 競 技	—	1
一 般 負 傷	44	31
加 害	1	—
自 損 行 為	1	1
急 病	206	188
そ の 他	10	13
計	283	246

●消防水利用

(平成26年12月1日)

消 火 栓	109
防 火 水 槽	47
消 防 用 水 路	3
その他の消防用指定水利	24

●火災発生状況

区 分	火災件数	損害額 (千円)	消失面積 (㎡)
平成22年	1	148	2
平成23年	2	2,895	531
平成24年	3	143	0
平成25年	0	0	0
平成26年	0	0	0

●消防ポンプ自動車等の現有数

(平成26年12月1日)

消 防 署	大 型 水 槽 車	1
	水 槽 車	1
	普 通 ポ ン プ 自 動 車	1
	作 業 車	1
	指 揮 車	1
消 防 団	救 急 車	2
	小 型 ポ ン プ 付 積 載 車	5
	普 通 ポ ン プ 自 動 車	1



8 生活環境

●犯罪発生件数

区 分	平成25年	平成26年
窃 盗 犯	12	8
粗 暴 犯	—	—
知 能 犯	—	1
凶 悪 犯	—	—
そ の 他 の 刑 法 犯	4	2

●交通事故

区 分	人身事故	負 傷 者	死 者	物 損 事 故
平成22年	10	15	—	77
平成23年	2	1	1	111
平成24年	3	4	1	98
平成25年	3	4	—	86
平成26年	1	1	—	81



●警察官駐在所

(平成26年12月1日)

駐 在 所 名	
留 萌 警 察 署	増 毛 駐 在 所
留 萌 警 察 署	別 荘 駐 在 所
留 萌 警 察 署	舎 熊 駐 在 所



●選挙有権者

(町選挙管理委員会 毎年9月1日)

区 分	投票 区数	登 録 者 数 (人)		
		総 数	男	女
平成22年	11	4,601	2,070	2,531
平成23年	11	4,526	2,024	2,502
平成24年	11	4,434	1,977	2,457
平成25年	11	4,345	1,951	2,394
平成26年	11	4,273	1,911	2,362

●各地域指定の状況

(地域指定を含む)

※山村振興地域

…昭和40年 5月11日 第64号

※豪雪地帯対策特別措置地域

…昭和46年10月 2日 第41号

※過疎地域

…平成12年 4月 1日 第15号

※特定農山村地域

…平成 5年 9月28日 第 1号

9 財政

●健全化判断比率

(平成25年度決算)

	実質赤字比率	連結実質赤字比率	実質公債費比率	将来負担比率
増 毛 町	—	—	13.8 %	53.5 %
早期健全化基準	15.0 %	20.0 %	25.0 %	350.0 %
財政再生基準	20.0 %	30.0 %	35.0 %	



※「実質赤字比率」と「連結実質赤字比率」の数値はマイナスとなったため、『—』で表示

●一般会計予算決算

<歳入>

(単位:千円)

科 目	平成22年度		平成23年度		平成24年度		平成25年度	
	当初予算	決 算	当初予算	決 算	当初予算	決 算	当初予算	決 算
町 税	391,155	382,993	369,251	383,575	372,164	381,927	377,895	384,190
地 方 譲 与 税	54,000	48,556	46,000	47,749	45,000	44,177	45,000	41,997
利 子 割 交 付 金	3,000	1,630	1,600	1,289	730	1,039	600	1,036
配 当 割 交 付 金	100	412	200	433	400	443	400	898
株式等譲渡所得割交付金	100	133	100	112	130	121	100	1,224
地方消費税交付金	51,000	53,067	50,000	50,280	50,000	48,379	50,000	47,968
ゴルフ場利用税交付金	2,300	2,759	1,700	2,546	1,800	2,472	1,800	2,644
自動車取得税交付金	8,800	9,964	7,500	8,255	12,400	9,726	9,500	11,063
地方特例交付金	6,265	10,217	9,400	9,727	900	847	800	635
地方交付税	2,425,816	2,755,113	2,422,125	2,696,362	2,525,320	2,793,483	2,563,863	2,797,372
交通安全対策特別交付金	500	501	500	484	500	—	500	—
分担金及び負担金	156,180	175,560	161,437	167,992	159,308	166,242	158,632	159,002
使用料及び手数料	155,320	147,676	150,711	145,017	149,707	151,116	144,103	145,619
国庫支出金	127,306	298,462	130,222	227,987	120,427	299,462	114,908	187,943
道 支 出 金	164,698	176,334	251,164	233,446	156,556	154,609	159,442	176,316
財 産 収 入	15,741	20,001	15,400	32,938	15,230	18,584	11,083	14,541
寄 附 金	160	1,310	560	3,895	560	3,215	560	3,565
繰 入 金	698	712	653	568	3,523	3,703	608	588
繰 越 金	10	127,167	10	36,954	10	36,135	10	69,143
諸 収 入	110,051	119,093	115,767	124,811	117,509	316,082	115,696	134,074
町 債	429,600	356,503	325,400	453,311	361,000	364,703	497,000	474,107
計	4,102,800	4,688,163	4,059,700	4,627,731	4,093,174	4,796,465	4,252,500	4,653,925

9 財政

<歳出>

(単位:千円)

科 目	平成22年度		平成23年度		平成24年度		平成25年度	
	当初予算	決算	当初予算	決算	当初予算	決算	当初予算	決算
議 会 費	45,865	44,329	60,639	58,201	52,742	52,065	51,330	52,764
総 務 費	156,933	331,508	194,358	338,697	154,502	431,532	320,738	390,033
民 生 費	725,046	725,261	817,085	784,051	787,787	776,811	785,839	767,229
衛 生 費	255,922	253,827	238,188	250,650	330,231	305,661	289,422	294,708
労 働 費	4,746	4,551	4,753	4,569	4,756	4,710	4,932	4,983
農 林 水 産 業 費	94,152	95,803	141,120	139,706	100,928	96,407	114,398	109,174
商 工 費	165,782	206,491	176,189	182,282	155,069	163,345	152,536	173,752
土 木 費	324,333	373,227	342,766	357,862	347,837	379,993	361,656	413,263
消 防 費	21,502	20,421	23,168	29,369	25,328	23,379	46,214	44,409
教 育 費	236,536	274,640	261,502	468,001	284,479	280,526	329,489	329,498
災 害 復 旧 費	-	19,845	-	30,257	10,347	221,513	1,000	22,846
公 債 費	1,052,594	1,131,143	875,802	872,334	883,492	879,528	858,031	855,488
職 員 給 与 費	1,011,389	1,009,269	916,130	915,272	947,676	951,852	928,915	907,920
予 備 費	8,000	-	8,000	-	8,000	-	8,000	-
計	4,102,800	4,490,315	4,059,700	4,431,251	4,093,174	4,567,322	4,252,500	4,366,067

●町税の内訳

(単位:千円)

項 目	平成23年度	平成24年度	平成25年度
町 民 税 個 人	144,714	151,675	149,122
町 民 税 法 人	23,347	25,053	23,433
固 定 資 産 税	166,137	156,306	158,822
軽 自 動 車 税	5,863	5,947	6,098
市 町 村 た ば こ 税	43,514	42,946	46,715
計	383,575	381,927	384,190

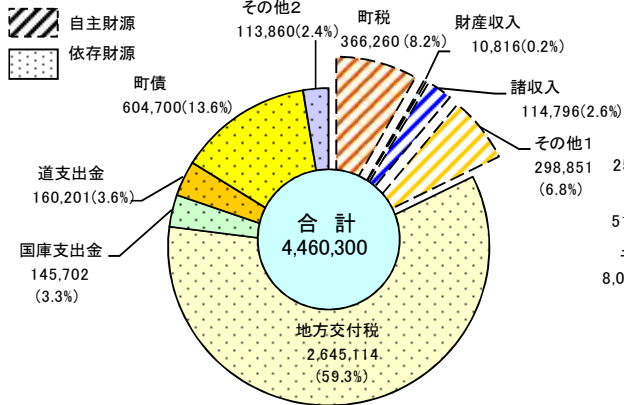
●指数等の状況

(単位:千円・%)

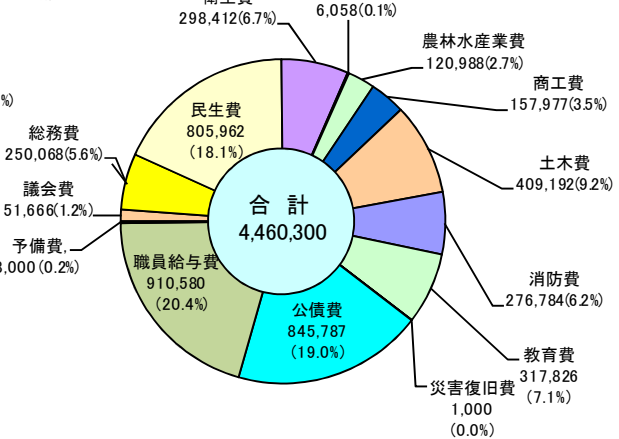
区 分	平成23年度	平成24年度	平成25年度
基準財政需要額	2,799,243	2,895,832	2,916,438
基準財政収入額	384,855	372,193	374,366
標準財政規模	3,062,040	3,156,558	3,176,314
基金積立金現在高	1,377,524	1,562,111	1,842,614
地方債現在高	7,990,514	7,456,703	7,049,520
経常収支比率(全体)	86.2	85.3	83.8
起債制限比率(3年)	11.9	11.0	10.3
公債費負担比率	22.8	23.1	21.9
財政力指数(3年)	0.139	0.134	0.131
ラスパイレス指数	91.3	102.6	102.5

●平成26年度当初予算 一般会計

<歳入>



<歳出>



※決算統計より 地方債現在高は一般会計及び特別会計の合計額

●特別会計等

(単位:千円)

会 計 名	平成22年度		平成23年度		平成24年度		平成25年度	
	歳 入	歳 出	歳 入	歳 出	歳 入	歳 出	歳 入	歳 出
国民健康保険	693,019	661,149	692,000	660,521	729,872	679,579	705,187	664,484
老人保健	452	452	-	-	-	-	-	-
観光施設事業	99,531	99,531	100,985	100,985	85,713	85,713	104,037	104,037
診療所事業	230,947	230,947	247,417	247,417	254,056	254,056	246,659	246,659
公共下水道事業	229,214	229,214	244,015	244,015	201,397	201,397	208,581	208,581
介護保険	781,682	774,830	827,091	823,355	841,939	841,340	874,179	859,285
後期高齢者医療	73,173	73,052	72,069	71,991	78,287	78,167	78,310	78,174
計	2,108,018	2,069,175	2,183,577	2,148,284	2,191,264	2,140,252	2,216,953	2,161,220
水道事業	146,225	127,170	141,240	118,584	141,386	122,970	145,183	126,516
簡易水道事業	25,502	25,474	25,191	22,084	24,007	21,756	31,467	22,124
砕石事業	279,024	296,067	237,110	249,889	260,704	261,904	317,819	312,096
計	450,751	448,711	403,541	390,557	426,097	406,630	494,469	460,736

※水道・簡易水道及び砕石事業については収益的収支のみ(税込み)

10 歴代町政・議会

●町議会の開催状況

(自.平成26年1月1日～至.平成26年12月31日)

区 分	開催回数	審 議 案 件							
		条 例	予 算	決 算	専決処分	その他の事件	計	決議意見書	請願陳情
定例議会	4	21	36	10	3	34	104	12	10
臨時議会	2	1	3	—	—	1	5	—	—
計	6	22	39	10	3	35	109	12	10

●議会議員

(平成26年12月31日)

議席	議員名	職 業	所 属	議席	議員名	職 業	所 属
1	松倉清道	会 社 員	総 務	7	豊田敏巳	会 社 役 員	産 業◎・議 運○
2	菅原幸弘	税理士事務所員	総 務	8	渡部武利	指 圧 師	総 務◎・議 運
3	小田 緑	会 社 役 員	産 業・議 運	9	村山敏雄	美 容 業	産 業・議 運◎
4	上野 剛	ト レ ー ダ ー	総 務 ○	10	岩崎俊一	小 売 業	副議長・総務・議運
5	飛内眞吾	漁 業	産 業○・議 運	11	佐藤善一	農 業	議 長
6	西山征二	クリーニング委託取継	産 業				

(注)総務-総務文教常任委員会/産業-産業厚生常任委員/議運-議会運営委員会 ◎委員長、○副委員長

●歴代町長

代位	氏 名	就任年月日
1	蔭山逸夫	明治 33. 9. 17
2	水谷嘉一郎	37. 12. 1
3	大浦 頼	大正 4. 4. 12
4	御厨三郎	8. 9. 3
5	石川七郎	10. 9. 17
6	勝田誠一	13. 3. 20
7	加納宇平	昭和 8. 8. 19
8	北島良一	12. 12. 30
9	尾谷清四郎	16. 12. 20
10	中江庄三郎	21. 2. 7
11	東尾淡逸	22. 4. 8
12	中江庄三郎	30. 5. 1
13	前田尉太郎	38. 5. 1
14	本間泰次	50. 5. 1
15	石崎大輔	平成 11. 2. 13

●歴代副町長(助役)

代位	氏 名	就任年月日
1	樋口金藏	明治 33. 9. 17
2	我孫子利三郎	39. 10. 18
3	高橋竜太郎	大正 4. 8. 6
4	田村 栄	12. 11. 20
5	佐藤敬之助	13. 12. 27
6	東尾淡逸	昭和 8. 10. 10
7	川口時一郎	17. 7. 10
8	青野 績	21. 5. 31
9	安達多仁治	22. 5. 15
10	埴山 貢	24. 10. 28
11	前田尉太郎	29. 5. 27
12	長屋清作	38. 8. 19
13	大室重二	46. 9. 18
14	南 平作	52. 7. 1
15	三上晴夫	平成 3. 5. 21
16	朝倉宜廣	11. 3. 5
17	佐藤順治	15. 3. 5
18	酒井倫明	23. 3. 5

※平成19年4月1日から副町長に名称変更

●歴代収入役

代位	氏 名	就任年月日
1	長谷川 濟	明治 39. 9. 20
2	和井内 喜之	41. 3. 31
3	佐藤平太郎	大正 5. 1. 11
4	佐藤兼次	13. 1. 30
5	竹山福三	昭和 7. 2. 2
6	末永議資	13. 9. 29
7	安達多仁治	16. 2. 3
8	小杉善一郎	22. 5. 15
9	西川勝二	30. 6. 29
10	押味清一	46. 9. 18
11	梅田忠夫	52. 7. 1
12	山崎末吉	63. 4. 1
13	松本 弘	平成 5. 4. 1
14	村木忠夫	11. 4. 1

※平成15年4月1日以降は副町長(助役)が兼掌
※平成19年3月31日で収入役制度は廃止

●歴代教育長

代位	氏 名	就任年月日
1	埴山 貢	昭和 27. 11. 1
2	米田秀藏	44. 4. 1
3	佐々木孫作	52. 10. 1
4	黒瀧善雄	60. 10. 1
5	別段正道	平成 5. 10. 1
6	佐藤順治	13. 10. 1
7	雨野正治	15. 4. 1
8	尾池宏実	21. 10. 1
9	荻原太康	25. 4. 1

●歴代議会議長

代位	氏 名	就任年月日
1	加納次太郎	昭和 21. 10. 27
2	池田良作	22. 5. 15
3	田谷克三	30. 5. 13
4	毛利賢藏	38. 5. 10
5	本間泰次	39. 1. 23
6	北野繁夫	46. 5. 6
7	小笠原秀夫	47. 12. 1
8	佐々木清治	58. 5. 9
9	清野 勇	平成 11. 5. 7
10	佐藤善一	23. 5. 9

●歴代議会副議長

代位	氏 名	就任年月日
1	不 明	
2	水戸徳司	昭和 22. 5. 15
3	堀川寛一	25. 8. 13
4	上原福太郎	30. 5. 13
5	毛利賢藏	34. 5. 8
6	本間泰次	38. 5. 10
7	佐々木清治	39. 1. 23
8	北野繁夫	40. 4. 30
9	佐々木清治	46. 5. 6
10	川向之夫	47. 12. 1
11	富野安造	58. 5. 9
12	南 博之	平成 11. 5. 7
13	佐藤善一	15. 5. 8
14	岩崎俊一	23. 5. 9



11 増毛町のあゆみ

- 1706 宝永 3 松前藩藩士下国氏の商場知行地となる。
- 1751 宝暦 元 松前の商人、村山伝兵衛(能登国出身)が松前藩より増毛場所を請負。この地に出張番屋を設け交易を始めた。これが増毛の地に和人が定着した始まりである(開基の起源)。
- 1755 5 運上屋氏神弁天社建立。
- 1794 寛政 6 運行屋が設けられる。
- 1806 文化 3 幕史遠山、村垣北方調査で増毛巡検。近藤重蔵一行増毛に来行する。増毛場所に馬匹初めて配送される。
- 1856 安政 3 秋田藩元陣屋設けられる。
- 1857 4 浜益・増毛間の山道竣工。
- 1868 明治 元 函館府に属する。
- 1872 5 宗谷支庁の管轄となり増毛出張所置かれる。開拓史増毛村に増毛病院設置。
- 1873 6 留萌支庁の管轄となり、増毛に出張所置かれる。
- 1874 7 増毛郡戸長役場設置。
- 1875 8 留萌支庁廃止、札幌本庁の直轄となる。郵便局及び火消し組できる。
- 1877 10 増毛、別苺の村に戸長役場できる。7町の設置があり市街地を形成する。
- 1878 11 札幌警察署の分署置かれる。増毛小学校創立。
- 1879 12 大小区制廃止、郡区町村制施かれる。公立増毛病院置かれる。留萌郡役所できる。
- 1881 14 留萌郡役所、増毛に移り増毛郡役所となる(増毛外9郡役所)。
- 1882 15 道内が3県に分けられ、増毛郡は札幌県に編入される。増毛治安裁判所開庁。札幌警察署分署が増毛警察署になる。別苺小学校創立。朱文別沢にて水稲試作。
- 1883 16 舎熊小学校、阿分小学校創立。暑寒沢でリンゴ植付。増毛に遊郭設置許可。
- 1885 18 札幌県増毛監獄支署できる。
- 1886 19 増毛水産組合設立。三井銀行増毛出張所開店。
- 1887 20 暑寒沢に開拓者入地。
- 1888 21 増毛郡役所消失。増毛・小樽間定期船運行開始。
- 1889 22 治安裁判所を増毛区裁判所に改称。信砂に開拓者入地。増毛灯台初点。郵便電信局設置される。
- 1890 23 浜益郡と増毛郡の境界は「ラファイ」をもって決定される。
- 1891 24 雨竜より増毛信砂間の山道竣工。
- 1892 25 1丁目暑寒橋流出、3丁目にかけ替える。雄冬小学校、歩古丹小学校創立(S46.3廃校)。
- 1893 26 増毛・留萌間客馬車開通。
- 1897 30 増毛税務署開庁。増毛郡役所廃止。増毛支庁設置される。岩老小学校創立(S62.3廃校)。
- 1900 33 一級町村制施行、第1回町議会議員選挙執行。増毛町役場開設。増毛病院町立となる。信砂小学校創立(H18.3廃校)。増毛産業組合成立。
- 1902 35 増毛町農会設立。増毛土木派出所開所。
- 1906 39 増毛と札幌・小樽間に電話開通する。
- 1907 40 大暴風・時化で町内被害甚大。漁業組合設立。増毛支庁舎焼失。信砂御料小学校創立(S52.3廃校)。内務大臣原敬来町。
- 1914 大正 3 増毛支庁を留萌に移行、留萌支庁と改称。
- 1916 5 増毛市街に電燈つく。道内に先駆け暑寒沢ヘデリシヤス苗の植付始める。
- 1919 8 暴風のため鯨漁船遭難し45人溺死。
- 1920 9 新信砂小学校創立(S49.3廃校)。
- 1921 10 留萌・増毛間の鉄道開通(11月5日)。
- 1928 昭和 3 増毛港第1期漁港工事完成。
- 1929 4 別苺村古茶内に120町歩の造田。
- 1933 8 デリシヤス東京初出荷。
- 1936 11 増毛尋常小学校校舎全面改築(旧増毛小学校校舎)。
- 1940 15 町立増毛実科高等女学校開校。
- 1943 18 増毛町農業会設立。
- 1946 21 中歌海水浴場開設。
- 1947 22 新学制施行により新制小学校、中学校の義務教育発足。増毛第一中学校、増毛第二中学校創立(H20.3廃校)。
- 1948 23 新増毛灯台完成。増毛実科高等女学校増毛高等学校と改称。増毛病院道立移管。町広報初号発刊。増毛町農業協同組合設立。
- 1950 25 増毛第一中学校より、別苺中学校、岩老中学校(S62.3廃校)、雄冬中学校(H14.3廃校)が分離独立。信砂御料中学校創立(S52.3廃校)。
- 1951 26 公営木造住宅10戸建設。
- 1952 27 雄冬漁港着工。雄冬灯台設置。増毛町教育委員会できる。鯨回遊減少。
- 1953 28 岩老漁港着工。
- 1954 29 増毛高等学校道立移管。15号台風災害救助法適用。町内自治会結成。
- 1955 30 市街地上水道竣工。増毛町土地改良区設立。
- 1956 31 増毛水族館開館(S39閉館)。
- 1958 33 留萌・札幌間国道231号線本町別苺より着工。別苺漁港着工。増毛中学校創立(増毛第一中学校と別苺中学校統合)。
- 1961 36 道立増毛高等学校焼失。
- 1962 37 暑寒別岳一円が道立自然公園(第8番目)に指定される。
- 1963 38 町立養護老人ホーム明和園新築落成。
- 1965 40 町営碎石事業開始(信砂)。別苺小学校校舎全面改築(現校舎)。
- 1967 42 開道百年記念に巖島神社が遺跡に指定。道営別地区パイロット事業着手。舎熊小学校校舎全面改築。信砂へき地保育所開所。
- 1968 43 町営碎石事業を暑寒沢村黒岩地区に移す。
- 1969 44 町総合庁舎新築、町立暑寒別ユースホステル新築落成。舎熊保育所開所。



11 増毛町のあゆみ

- 1970 45 増毛町開基220年・町制施行70周年、総合庁舎落成記念式典挙行。増毛音頭作成。
- 1971 46 増毛電報電話局開局(ダイヤル式切替)。信砂川サケマスふ化場設置。増毛町概史発刊。暑寒別橋完成。救急業務開始。
- 1973 48 道立水産ふ化場増毛支場、町立体育館落成。
- 1974 49 増毛町史発刊。暑寒海水浴場開設。
- 1975 50 上水道施設新設(浄水場・取水施設)落成。市街保育所開所。
- 1977 52 生活改善センター(信砂・雄冬)落成。コミュニティーセンター・勤労青少年ホーム落成。
- 1978 53 雄冬・岩老地区電話自動化(道内最終)。ましけ墓苑落成。
- 1979 54 漁村総合センター落成。増毛幼稚園開園。
- 1980 55 増毛町開基230年・町制施行80周年記念式典挙行。自然エネルギー実用化(太陽熱・風力発電)。
暑寒別岳スキー場開設。特別養護老人ホーム落成。
- 1981 56 自然エネルギー実用化(小水力発電)。町立市街診療所開設。町立老人福祉センター落成。国道231号(留萌・札幌間11月10日)開通。雄冬岬トンネル崩落(12月19日)。
- 1982 57 阿分小学校校舎全面改築(現校舎)。
- 1983 58 増毛町エネルギー科学館落成。リバーサイドパーク整備着工。
- 1984 59 増毛町シーサイドホテル落成(～S62)。
- 1985 60 自然エネルギー実用化(バイオマス)。
- 1986 61 アフビ中間育成センター運営開始。
- 1987 62 ホテル増毛営業開始。雄冬小中学校校舎全面改築(現雄冬自然体験館)。岩老小中学校閉校。
- 1988 63 リバーサイドパークフェスティバル開催。8月集中豪雨による激甚災害指定。
- 1989 平成元 ましけグルメ'89開催。
- 1990 2 増毛町開基240年・町制施行90周年記念式典挙行。暑寒別と天売焼尻両島が国定公園に指定される(第55番目)。道道増毛稲田線通年供用開始。屋内グラウンド落成。
- 1991 3 増毛第二中学校校舎全面改築(現舎熊小学校校舎)。市街地流雪溝完成。
- 1992 4 増毛・雄冬間定期航路閉航(新雄冬丸4月30日)。リバーサイドミュージックフェスタ(屋内グラウンド)開催。国道231号大別苅～歩古丹間新ルート開通(通年供用開始10月22日)。屋内グラウンド増築。暑寒別岳スキー場ベアリフト増設。
- 1993 5 公共ヘリポート開港。広報1000号発行(6月)。
- 1994 6 ニューオートキャンプ場・ノールマリナーましけ供用開始。溪流の森完成。増毛消防創設120周年記念式典挙行。市街地公共下水道事業着手。
- 1995 7 信砂小学校校舎全面改築。増毛町保健センター「健康一番館」落成。国道231号増毛バイパス着工。
- 1996 8 増毛高等学校校舎全面改築(現増毛小学校校舎)。増毛町総合交流促進施設「元陣屋」落成。住民票、印鑑証明自動交付機設置。
- 1997 9 防災行政無線放送開始。増毛保育所(あつぷる保育所)開設。各地区保育所統合。国道231号増毛バイパス完成(12月18日)。
- 1998 10 増毛町字界改正事業実施。新一般廃棄物最終処分場供用開始。
- 1999 11 雄冬岬展望台・岩石公園オープン。暑寒別岳スキー場第1リフト開設(ベアリフト)。
- 2000 12 公共下水道一部供用開始。旧商家丸一本間家が北海道有形文化財に指定され、4月オープン。
町制施行100周年記念式典挙行。信砂小学校開校100周年。多目的広場メモリアルパーク100落成。
- 2001 13 ゴミ分別収集開始。増毛小学校と駅前の歴史的建物群が北海道遺産に指定される。
- 2002 14 雄冬小中学校閉校。学童保育開始。
- 2003 15 留萌南部三市町任意合併協議会設立(留萌市・増毛町・小平町)。
旧商家丸一本間家が国重要文化財に指定される。岩尾温泉「あつたま〜」オープン。
- 2004 16 ニシン豊漁。台風18号の被害甚大。留萌南部三市町合併協議会設立(翌年解散)。
- 2005 17 日方泊トンネル全面開通。暑寒別ユースホステル閉鎖。
- 2006 18 「新增毛町史」発刊。信砂小学校閉校。日本海オロロンライントライアスロン国際大会(第20回)閉幕。
- 2008 20 増毛第二中学校閉校。果樹類凍害。
- 2009 21 町立市街診療所大規模改修・医療機器の整備。
- 2010 22 町制施行110周年。増毛・留萌間鉄道開通90周年。
- 2011 23 増毛高等学校閉校。9月集中豪雨による河川災害等。
- 2012 24 増毛小学校校舎移転。別苅小学校開校130周年。えび地酒まつり2012開催。
- 2013 25 舎熊小学校、阿分小学校開校130周年。
- 2014 26 別苅小学校、阿分小学校閉校。

12 町民の暮らし

●人口 4,893人 ●総面積 369.71km ²	●世帯数 2,493戸 ●1年 365日 (平成26年)	●人口密度 H26.12.31 13.2人 1km ² 当たり	●世帯人口 H26.12.31 2人 1世帯当たり	●出 産 平成26年 30人 12.2日に1人
●死 亡 平成26年 84人 4.3日に1人	●結 婚 平成26年 11組 33日に1組	●離 婚 平成26年 7組 52日に1組	●転 入 平成26年 95人 1日に0.26人	●転 出 平成26年 155人 1日に0.42人
●町 税 平成25年度 78,518円 町民1人当たり	●町議会議員 H26.12.31 11人 人口444.8人に1人	●町職員 H26.12.31 123人(消防署員を除く) 人口40人に1人	●教 員 H26.5.1 81人 児童生徒3.9人に1人	●児童生徒 H26.5.1 319人 1世帯に0.13人
●消防職員 H26.12.31 115人(団員含む) 人口42.5人に1人	●救急出動 平成26年 246 1.5日に1件	●乗用車 H26.3.31 2,284台 1世帯に0.92台	●交通事故 平成26年 82件 4.5日に1件	●給水量 平成25年度 348㍓ 1人1日当たり

※人口・世帯の基礎数値は平成26年12月31日現在の住民基本台帳に基づいています。



かもめのマーシーくん

増毛町のマスコットキャラクターとして1990年より活躍しています。
平成26年11月に商標登録されました。

増毛町町勢要覧資料編

発行／北海道増毛町

2015年2月

〒077-0292

北海道増毛郡増毛町弁天町3丁目61番地

TEL／0164-53-1111

FAX／0164-53-2348

ホームページアドレス

[http:// www.town.mashike.hokkaido.jp/](http://www.town.mashike.hokkaido.jp/)

e メールアドレス(総務課企画係)

kikakuzaisei@town.mashike.hokkaido.jp

編集／増毛町総務課

印刷／増毛印刷所